

2017 年湖北公务员考试《申论》真题卷

公考通网校

[www.chinaexam.org](http://www.chinaexam.org)



公考通 APP



微信公众平台

## 2017年湖北公务员考试《申论》真题及参考答案

(来源于网络)

### 一、注意事项

1. 本试卷由给定资料与作答要求两部分构成。考试时限为150分钟。其中，阅读给定资料参考时限为40分钟，作答参考时限为110分钟。
2. 一律使用现代汉语在答题卡上作答。未按要求作答的，不得分。
3. 请在答题卡上作答，严禁折叠答题卡！

### 二、给定材料

材料1:

随着经济社会发展，越来越多的人在度假方式上，开始追求一种闲适的节奏：或是在家陪陪家人、或在田园放松心情、或做点自己感兴趣的事……而这种观念也正是社会更加成熟自信、文明进步的一种表现。

A市位于我国西部地区，具有丰富的旅游文化资源，是一座以旅游立市的小型城市。近年来，该市以休闲生活为旅游新卖点，提出“在这里正大光明地浪费光阴”“没有任何一件事情是必须做的，只需随心住下，随性闲游！”等旅游消费主张来吸引游客，受到游客们的青睐。

2016年，A市新市长上任后，为了把旅游立市推进到一个新高度，市里成立了一个工作专班。明确这个专班的职责就是通过“调查研究”、“咨询论证”、“规划建议”三个步骤给市委、市政府当好参谋。专班经过调查研究，系统提出了“打造休闲生活旅游城市，提高居民生活幸福感”的构想，重点围绕本地旅游资源，加强规划建设，将现代化理念与传统生活方式相结合，进一步打造“四季如春、休闲养生”的旅游生活城市，使游客和本地市民在这里不仅可以享受现代化带来的各种便利，更可以过上一种健康闲适的幸福生活。这一构想的提出得到了市民的支持。

在黄金周假期前两天，传来了“高速免费”“景点降价”的消息。A市市民汪先生因担心人满为患，临时取消了长途出游的安排。当换种度假方式时，他很快便开始享受这种新的节奏了。汪先生携妻儿开车来到郊区的一个水库，在青山绿水间垂钓。中午就地野餐，傍晚则将一天的收获带回家做成美味鱼汤。汪先生告诉记者说：“尽管只钓到七八条小鱼，但一家人在一起的亲近感让我觉得惬意，这种生活正是我向往的。”28岁的胡女士则在黄金周期间选择宅在家里做卫生、看书、喝茶……她说：“刚工作时遇到假期不是在各家亲戚间奔波，就是在人山人海的景点抢镜头，不然就觉得虚度了。现在我宁愿做什么事都无需紧赶慢赶，享受悠闲的生活。最好的景致就在自己心里。”

材料2:

19世纪末的美国传教士雅瑟·亨·史密斯在《中国人的性格》中称中国人是“漠视时间的民族”。随着中

国社会日益加快的现代化转型，中国逐渐变成了世界上最忙碌的国家之一。现在，越来越多的人开始重视从紧张的节奏中解脱出来，享受闲适。有学者表示，这种心理的变化轨迹正是社会进步的表现，体现了后工业时代的幸福导向型生活。随着这种观念的流行和它所催生的产业经济，未来人们会有更加丰富多彩的选择。

某地以城市主干道为中心的部分城区被辟为了供市民体验的休闲生活街区。然而，街区内外可谓冰火两重天。街区内，骑自行车的人、步行的人、摆地摊的人，悠然自得；街区外，周边路段平常就不顺畅，再加上很多出行的私家车分流至此，拥堵状况可想而知。被堵的这些车和车内的人，速度确实降下来了，但人们的心里恐怕只有更多的焦躁。这种矛盾值得人们深思。

事实上，要想让人们在某一种生活状态中得到享受，那首先得是人们的自主选择，而只有依靠整体性的社会发展，人们才有充分的选择权。法国于1998年首倡“无车日”，那时法国人均GDP就已经达到24000美元，每周工作时间更是少到让人艳羡的35小时。反观中国目前的情况，2014年人均GDP刚超过7000美元，相当多的劳动者为了体面的生活，连法定的带薪休假甚至双休都放弃了，此时就谈休闲生活，未免过于奢侈了。

倡导休闲生活，要以现实为基础，关键是要与公众的生活需要大致平衡，并且把这种选择权交给公众。倡导要发挥作用，靠的是公众的自觉响应。如果不顾现实情况，违背人们的自主意愿，倡导活动不仅无法落地生根，甚至会因为给公众“添堵”而招致反感。职能部门工作要做得更精细，考虑要更全面，让公众真正感受到好处、享受到便利，所倡导的休闲生活就会成为人们自然而然的选择。

材料3:

当下社会，一切都和速度直接挂钩：飞机当天往返，火车夕发朝至，教育要趁早，就业要抢先，毕业就买房，爱情变速配。新世纪以来社会变革加快，利益结构调整，人们的经济地位被重新洗牌，对未来前景的不确定，使很多人心浮气躁，这与转型期带来的阵痛密切相关。

以往，只要是名牌大学毕业，就不愁找不到称心的工作；现在，城市化进程的不平衡性导致大城市人口拥挤，选择“好”职业的难度加大，即便是名校硕士、博士，找到的工作也不一定合意。为了在竞争激烈的就业市场占得先机，大学生纷纷成为“考证族”。王某是一名法律系在读研究生，刚刚通过国家司法考试，拿到了法律职业资格证。研究生还没毕业，为什么现在就急着参加司法考试？王某说，有了证，马上就能在律师事务所实习，就业时就能抢先一步。

在互联网时代落下、每天遇到海量信息，面对各种诱惑，身处不断的比较中，很多人担心被时代落下、害怕被别人超越，赵某是某IT公司软件工程师，最近刚跳槽到一家规模更大的公司。大学毕业不到5年，他已经换了3份工作。“房价涨，工资低，晋级慢，在网上看到别的公司待遇更好，就想通过不断跳槽寻找新机会。”赵某说。

大城市安居不易，单是房价就已经透支了很多人大半辈子的财富，再加上高昂的教育费、医疗费等，一个人不拼命工作还真不行。某微博用户晒出一张图片：“山东某知名IT公司要求员工申请自愿放弃年休假，实行6×12小时工作制：每天工作12个小时、每周工作6天，春节、国庆等长假也要随叫随到。”面对如此苛刻的

要求，却不少人积极响应。一位响应者说，“对我们年轻人而言，大学毕业后能前行多远，不仅仅是个人能力的问题，如果没有父辈的外部支援，自己又不使劲上位，很难在大城市站稳脚跟。”

深圳在崛起中提出过一个响亮的口号“时间就是金钱，时间就是效率”。这句话广泛而深刻地影响了转型的中国社会。快速、高效的观念深入人心，成为人们自觉不自觉的选择。现代社会物质条件的进步也加剧了人们的这种心理。电话不普及的时候，人们已经习惯了几天才收到一封信，但在手机随处可见的今天，几分钟内对方没有回短信，人们就会嫌慢；在自行车与有轨电车还是主要出行工具的时候，等半小时的公交车不足为奇，但现在，出行越来越便捷，每连打的都还忍不住叮嘱司机开快点。互联网的出现更大大改变了人们的生活方式，速度更快，变化更多，时间的价值更宝贵。很多人习惯了24小时开机，习惯了半夜被人从梦中叫醒谈工作，习惯了长期频繁加班。这种生活给现代人带来物质回报的同时，也导致了精神的疲惫和身体的损害。某网站的调查显示，我国已成为全球工作时间最长的国家之一，人均劳动时间超过日本和韩国。一些白领虽然报酬较高，但白天夜里都要紧张工作，生活很不规律。

某互联网公司的一位员工说：“连夜加班，刚开始你也许无法适应，但时间久了你会觉得，如果周围人都在加班，你早走了就显得很特别，虽然没有强制加班的规定，但公司里许多人都在‘抛妻弃子’、挑灯奋斗。因为你不加班，就比不过加班的人。”有人估算，我国每年因过劳去世的人多达60万，其中媒体人、科技工作者、互联网企业员工中死于过度疲劳的比例最高。

不停加班，带来了一系列健康问题，频繁跳槽、朝三暮四对心理的影响也不容小觑。比如，盲目跳槽的人在辞职过程中的无奈，重新选择时的焦虑，以及应聘新企业来回的奔波，都会极大地影响个人情绪。尤其是跨地区跳槽，从一个熟悉的环境到一个陌生的环境，前景的不确定性会给人带来更大的心理压力。不停加班还容易带来安全问题，许多货车司机为了赶着交货，疲劳驾驶，红眼赶路，由此造成的交通事故已数不胜数。这恰恰应验了中国人“欲速则不达”的古训。

我们还是发展中国家，很多方面不能跟发达国家比，确实需要加快发展、早日富强，而且在中国推进市场化的进程中，人民群众有改善生活的强烈需求，这是中国社会保持较快发展的内在动力，处于这样的历史阶段，想要控制发展速度并不容易。因此，根本的解决之道不在于刻意放缓发展节奏，而在于防范快速发展过程中容易出现的失衡。政府要建立健全社会保障体系，创造更畅通更多元的发展通道，减轻人们的工作和生活压力。同时，个人也要积极调整心态，特别是年轻人初涉职场，要学会找到适合自己的节奏和平衡点，留出空间去调整身心状态，审视事业的计划和目标，体会人生的意义。

材料4:

近年来，泰山景区注重泰山主体文化的重现，以文化体验为主的观光游发展迅猛，游客总量逐年攀升。在游客量保持较高水平的同时，如何解决好均衡游客分布、延展产业链条、让游客留下来的问题，实现从景点旅游向全域旅游的转型，成为泰山景区发展的一项重点。

为此，泰山景区规划建设泰山慢谷，打造景区东西两翼“慢生活”区，调整泰山景区旅游发展供应链，希

望通过引入慢城文化来探秘泰山亲切、闲适的另一面，以平安长寿、健康养生、闲适宜居、泰山文化为四大特色，建成国际慢城。未来，泰山慢谷的建设将有效疏解泰山人流，吸引更多客源，增加游客停留时间，从而丰富旅游内涵，更加体现以人为本。

泰山景区无论是区位条件，还是自然资源、文化资源，都有利于建设国际慢城。根据初步规划，泰山慢谷总面积为 62.37 平方公里，包括大津口乡下辖的 9 个行政村和天烛峰、玉泉寺两个景区，区位条件得天独厚。天烛峰和玉泉寺两个景区的开发已经成熟，能迅速融入泰山慢谷的建设中。大津口乡位于泰山东部，交通便利，乡政府驻地距高铁泰山站 12 公里。乡内有两主要道路。连接全乡大部分村落。乡内河流大多为自然河流，村落建筑基本都沿河流分布。大津口乡共计 1.5 万余人，民风淳朴，居民仍然保持有机餐饮的习惯，人口规模和生活方式都适合建设慢城。大津口乡还是山东省“乡村记忆工程”试点乡镇，拥有独特的自然环境和优越的宜居环境，以及丰富的非物质文化遗产和丰厚的人文历史。

泰山慢谷的总体定位是以壮美山川、深谷秀水、古树茶园、石筑原乡为生态基底，以慢生态、慢出行、慢生活、慢产业为营造方式，将国际慢城理念与泰山文化自然双遗产深度融合，突出泰山独有的生态特色，文化特色，打造集养生、休闲、度假、体验等中高端旅游产品于一体的国际慢城。

泰山慢谷力推自身独有的特色，包括全时旅游、标志产品等。结合四季特色，推出四季慢运动、四季慢生活，春赏花菜茶、夏耕读研学、秋登高采摘、冬养生滑雪，同时开发系列标志土特产、吉祥物、工艺品等。

泰山慢谷的建设摒弃了将慢城建设等同于旅游开发、旧村改造的传统模式，创新提出了“景区、园区、社区乡村”共建共享的模式。泰山慢谷将泰山的历史文化、民间传说进行梳理，通过智慧解说系统、旅游项目、体验项目等弘扬泰山文化。根据区域内不同的自然和文化优势，泰山慢谷进行分区规划。核心区域在慢谷小镇周围，这里将举办泰山论坛、文艺表演、美术展览等。此外在不同的区域分别建设花乡慢谷、禅修慢谷、养生乐园、耕读农园、记忆家园、慢活彩色森林等。

材料 5:

中国车市在经历了迅猛扩张，成为世界最大单体市场的同时，也渐渐放慢了自己向的步伐，如同中国经济一样，步入新常态阶段。从 12 年前的白手起家，到如今已经赫然位居行业第一集团，D 公司创造的速度奇迹在业界声名显赫。从最初的单一车型开始，到如今已经成功完成了主流市场区间的全产品布局；从最早只有一个工厂，到现在的四地八厂；从初始的单一合资品牌。到现在坐拥主流合资两大品牌；从零起步到 600 万保有客户，这一切只用了 12 年的时间，D 公司就快速地完成了从“小字辈”到“大体系”的转变。

然而，在中国车市进入“新常态”已然不可逆转的今天，D 公司过去单纯的快速发展模式已经不适用了，对此，该公司周总表示：“车市的新常态只是意味着车市进入到一个新的发展阶段，速度下了一个台阶，并不意味着车市发展的黄金时代已经结束。在新常态下，快是一种质量，慢是一种智慧。未来我们要从‘要素驱动’转化为‘创新驱动’，对企业体系力进行全面的优化升级，努力实现‘快’与‘慢’的平衡，以更稳健、更具核心竞争力的姿态，去应对车市新常态。”



随着互联网，信息技术的发展，消费观念的成熟，中国本市进入了以用户为中心的精细化，个性化时代，D公司顺应时代变化，通过基于大数据分析的营销管理和创新，继续保持迅捷的市场反应速度、高效的体系反应能力、迅速的消费响应能力。公司专门成立了数据营销部门，打造国内首个汽车品牌自建的线下线上一体化开放式平台，通过互联网手段持续跟踪、收集、洞察消费者的需求变化趋势，根据所得结论及时制定和推进符合用户兴趣点的营销计划；同时，产品年轻化的节奏也依然保持着“快”的本色，不断推出符合年轻人口味的高颜值产品。

与此同时，为了实现企业高效的执行力，D公司在其内部进一步提升企业的全价值链体系竞争力。着力打造高效务实具有凝聚力的经营团队，整合企业及合作伙伴资源，充分挖潜，增强每个工作环节的协同效应，让所有部门为同一目标共同发力，实现体系竞争力的最大化。

如果说D公司过去的发展模式是“要素驱动”，那么如今的全新体系竞争力的打造，就是以“创新驱动”为核心，推动品牌建设、产品营销、技术研发和人才体系等每一个层面的发展。D公司坚持品牌向上战略，升级创新自主品牌，不断引进最新技术的国外品牌，以更具时代感，互联气质的品牌印象去赢取更多年轻用户的心。公司旗下的某品牌早已启动了以纯电动汽车为方向的发展战略。利用新能源技术开拓汽车行业新领域。未来将以“用户体验”为核心，通过一系列的创新营销手段，逐步将先机转化为市场优势，全国推进该品牌的市场普及，形成新的市场增长点。人才体系的全面升级是确保体系竞争力向卓越跨越的最基础保障。对此，D公司启动了被称为“企业大学”的人才培养计划，针对不同阶段、不同类型的员工精心设计培训项目，努力打造核心人才团队。通过一揽子人才提升战略去挖掘年轻人才，充分发挥优秀年轻员工的创新活力，让新思想、新创意成为D公司下一阶段发展的核心驱动力。

#### 材料 6:

近年，B市经济的飞速发展，带动了超前教育，速成教育市场的快速成长，引起了B市政府的重视，市政府要求市教育部门组织人员开展相关调研工作，下面是此次调研所收集的部分材料：

(1) “B市儿童成长状况数据”的调查显示，3至6岁的孩子七成以上都参加过各种培训班，育儿支出占家庭平均收入的23%，近六成的家长把孩子的教育投资。

(2) 针对B市中小学超前教育的调查发现，65%左右的学生参加过超前教育，40%受调查的老师表明班中接受过超前教育的学生占大多数，在接受调查的学生中，约88%选择校外补习接受超前教育，仅有少数由父母辅导。调查者发现，在接受调查的学生，家长和老师中大多认为超前教育会在一定程度上增加学习负担。还有的学生不仅没学到有用的知识，甚至因为听不懂而对课程产生了抗拒心理。调查数据还表明超前学习影响了校内听课效率；64%的学生会因为已经提前学习过一遍而偶尔在课堂上开小差，11%会因此经常开小差，4%的学生甚至表示自己因此从来不听讲。

(3) 调研发现，很多幼儿园和小学教师对学前教育超前之风有很大意见。一些孩子过早参加了学前教育，却因为理解力跟不上，导致似懂非懂、似学非学，反而影响了日后正常的学习，而且破坏了学习兴趣。有专家

建议，教育重在激发天性，保护个性，最重要的不是学到了什么，而是培养良好的学习能力，形成浓厚的学习兴趣。学前教育也应该有科学的规划，让学习内容和成长阶段相适应。这需要家长保持平和的心态，也要求教育机构的科学引导。

(4) 某媒体的千人在线调查显示，受访者中，41%的人曾参加速成班，60%受访者身边有不少热衷速成班的人。对于速成教育的效果，37%的人觉得有用，63%的人则认为用处不大，其中18%的人直言“完全没用”。张先生感觉工作中竞争压力较大，一直存在心理焦虑。他曾报过一个会计速成班，一个月课程结束后，张先生觉得自己学到不少东西，背了很多公式，但遇到实际问题，他总是想不起该用哪种方法解决。王女士认为自己知识储备不足，需要充电再教育，去年她报了一期英语速成班，在速成班里，老师确实教了很多新颖的方法记单词，但单词量一多，那些方法就全忘了，而且经常搞混。

(5) 调查显示，40%的人担心速成教育盛行加剧了急功近利的社会风气；34%的人认为这会浪费大家的时间和金钱；18%的人觉得会加大人们的竞争压力和焦虑。“速成教育并不靠谱”，曾参加过某速成班的李先生反思说。现在很多人形成了一种“速成习惯”，凡是遇到什么难题，首先总是去想有没有捷径。不能说这完全是个坏习惯，但这种思维方式如果走向极端，就会让人变得急功近利。

### 三、答题要求

1、请根据给定资料3,用简洁的语言概括当前社会上”求快“风气形成的原因。

全面准确、分条陈述，不超过200字。

2、给定材料7介绍了D公司应对车市”发展新趋势“取得成功的一些做法，请从中归纳出若干条经验，以供其他企业借鉴。

(1) 分成几个方面，以”在……方面，……主要体现为……“的表达形式，分条列出；(2) 准确全面，简洁明了；(3) 不超过300字。

3、为推进休闲生活旅游城市建设，A市政府将召开由市民代表、专家学者参加的座谈会，市长在会上要作开篇讲话。请结合给定资料1、2，为其草拟一份会议讲话提纲。

(1) 针对性强，内容全面；(2) 条理清楚，结构完整；(3) 简明扼要，450字左右。

4、参考给定资料，以“平衡”为话题，自拟标题，自选角度，写一篇1000—1200字的文章。

(1) 立意明确，论述透彻；(2) 联系实际，不拘泥于“给定资料”；(3) 思路清晰，语言流畅。

### 【参考答案】

#### 第一题：

“求快”风气形成的原因有：

1. 社会转型期利益结构调整、前景不确定，心浮气躁；

2. 城市化进程的不平衡导致就业难;
3. 互联网时代信息海量、诱惑多, 害怕被超越;
4. 生活压力大;
5. 快速、高效观念深入人心;
6. 互联网加快人们生活方式;
7. 群众改善生活的强烈需求

### 第二题:

- 1、在转变发展理念方面, 主要表现在: 从“要素驱动”转化为“创新驱动”; 全面优化升级; 实现“快”与“慢”的平衡;
- 2、在创新营销管理方面, 主要表现为: 迅捷的市场反应能力; 根据消费者需求制定营销计划; 产品年轻化。
- 3、在提升体系竞争力方面, 主要表现在: 打造高效经营团队; 整合资源; 增强协同效应。
- 4、在升级发展模式方面, 主要表现在: 创新自主品牌; 利用互联网赢得年轻客户; 进军高端产品领域; 全面升级人才体系。

### 第三题:

发言提纲主要包含以下要点:

A 市发展的优势以及取得成绩:

- 1、我市拥有丰富的旅游文化资源, 依托旅游资源争取发展是我市长期坚持的战略方针。
  - 2、近年来, 我市提出的“随心住下, 随性闲游”等消费主张赢得了很多旅游者的青睐, 取得了不错的效益。
- 面临的问题和挑战: 许多政策浮于表面, 没有真正切合群众所需, 城市发展忽略整体性的要求。

解决的办法:

- 1、更加重视社会整体性发展, 既注重休闲生活街区的开发, 又要注重整体生活环境的改善
- 2、职能部门要注重市民需求, 保证政策制定的可行性, 防止给市民“添堵”, 同时更加关注“细节”, 让工作精细化, 真正给予市民更多福利。
- 3、根本上是要促进我市经济总体发展, 这样才能给予市民更多的选择权。

### 第四题:

#### 取“中”平衡——和谐发展之道

中庸者, 不偏不倚、无过不及, 而平常之理, 乃天命所当然, 精微之极致也。这“中”就是不偏不倚, 无过而不及; 就是不走极端, 不做过头。“中”是一个理性界域, 而取“中”即处在平衡的状态。无论是个人、社会、还是我们的国家, 取“中”即平衡, 只有平衡才能更好更快地发展, 只有平衡才能做到和谐。

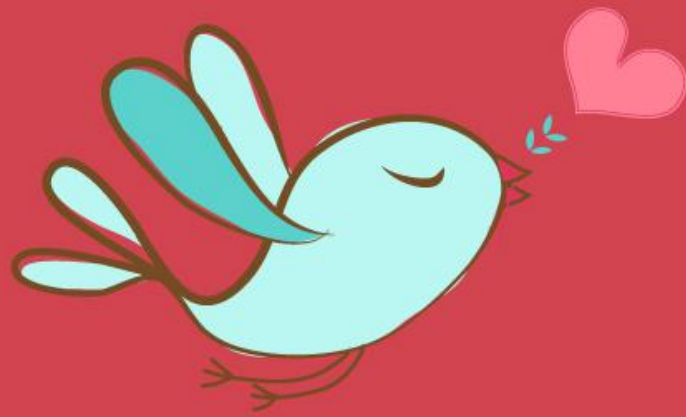


取“中”平衡，是求发展的基础，是防范失衡的利器。取“中”平衡能让人或者社会处于一个比较稳定的状态，这种稳定的状态是前往下一个发展阶段的基础。某互联网企业在发展的前期一直保持着高速增长，不断膨胀的增长率与公司追求“扩张、扩张、不断扩张”的发展策略是离不开的。但是很快，这家企业的老总意识到了“还是要脚踏实地”才能不被撑死。后来，该企业主动降低扩张速度，换取了更高的客户满意度。正是这种取“中”平衡，以退为进，有了助跑，这家公司才跳得更远，防止了高速中的失衡。如果一旦失去了这种平衡，造成了失衡，那就会影响稳定，如房价暴涨对经济造成的动荡就是实例。因此，取“中”平衡同时也是防范当下失衡的利器。

取“中”平衡，可学先人的“欲理合一”。“欲理合一”，指的是以理性控制自我的欲望，达到人内心的平衡，以谋求更好的发展。人一旦丧失理性地放大自己的欲望，带来的人内心的困，甚至是社会风气的败坏。以当下流行的速成教育为例，超前的速成学前教育因为孩子的成长阶段决定了理解能力滞后，导致孩子似懂非懂、似学非学，反而影响了孩子日后的正常学习，甚至破坏了孩子的学习兴趣。这种类似的现象源自于人们非理性的急功近利的心理，也造成了不良的社会风气。而破除这种困境，最佳的办法就是人们自发的或者社会引导形成的理性，只有理性控制好内心的欲望，才能达到内心的平衡，最终形成的良好的社会风气。

取“中”平衡，可学先人的“天人合一”。“天人合一”，是使人与自然处于和谐相处的平衡状态，其积极意义是不言而喻的。近年来，我国的现状确实是需要加快发展、早日富强，也取得了物质极大丰富的骄人成绩，但是另一方面，生态失衡、环境污染、能源危机等问题迭起。人类对自然的开发又必须是合理的物质能量交换。人们可以打破自然生态系统原有的平衡，但必须建立起一个新的生态平衡系统，这就是人类对自然生态系统的调节和控制。先人的“天人合一”便是追求的人与自然的和谐，也是人类去往更远地方的基础。当下泰山曼谷创新的“景区、景园、社区、乡村”共建共享的模式，就是人与自然平衡发展很好的例证。

我们讲稳定，讲和谐，讲中庸，就是讲平衡。因为社会需要平衡，发展需要平衡。这不等于不要变革，因为变革也是为了制造新的平衡。而真正要做到平衡，要取欲和理的“中”，因为个体作为社会中组成细胞，必须把内在的欲以理控制在平衡状态，人才能有序成长；要取人和自然的“中”，因为在人与自然的相互作用过程中，人类必须与自然相得益彰地生活在一起，保持平衡，相互制约，共同进步。



美好的事情即将发生...

something wonderful is about to happen