

## 判断推理专项刷题（一）

重要通知：

- 1、2020 实战题库 5600 题全新上线
- 2、2020 国考系统班即将上线，敬请期待



下载 APP 做题+听课

## 2月11日 单定义判断

1. (2019年国考) 严格指示词是指一个语言表达式所具有的如下性质: 它所指示的对象不会随着该表达式被使用的具体情境而发生改变。这些情境通常包括表达式的使用主体、表达式被使用的时间、地点、世界状态等等。

根据上述定义, 下列属于严格指示词的是( )

- A. 现任联合国秘书长
- B. 世界上身高最高的人
- C. 最小的素数
- D. 经常坐在教室第一排正中间的同学

2. (2015年黑龙江) 核心家庭是指一对夫妇和未婚子女两代人组成的家庭, 通常不和其他亲属住在一起。

根据上述定义, 下列属于核心家庭的是( )

- A. 张女士母亲去世得早, 她见父亲一人生活孤单, 就把他接到自己家来一起生活了, 这样能够在各方面照顾父亲
- B. 王先生、王太太都在忙事业, 双方的父母都不在身边, 唯一的儿子正在念高中, 平常家中无人做家务, 只得雇了一个钟点工来照顾他们的生活起居
- C. 李经理家境殷实, 儿子虽然已经娶了媳妇, 但仍然与他们一起过, 李经理也乐得他们继续“啃老”
- D. 刘老太唯一的女儿嫁出去后, 刘老太就与丈夫两人一起生活; 后来丈夫去世, 她就一个人单过, 不愿意与女儿女婿住在一起

3. (2017年新疆兵团) 单位犯罪, 指公司、企业、事业单位、机关、团体实施的危害社会的、依照法律规定应受惩罚的行为。

根据上述定义, 下列属于单位犯罪的是( )

- A. 某医院的院长利用职务之便收受贿赂
- B. 某事业单位一名员工因对领导不敬, 因此被降职
- C. 某班级的学生认为教师甲的教学能力差, 因此集体向学校领导提出开除该老师的建议
- D. 某公司派一名员工去另一对手公司偷窃商业机密文件以用于自己公司的发展

4. (2018年江西) 股东派生诉讼是指当公司的董事、监事、高级管理人员或者他人的违反法律、行政法规或者公司章程的行为损害了公司利益, 而公司拒绝或怠于追究其责任时, 符合法定条件的股东为公司的利益以自己的名义对侵害人提起诉讼, 请求违法行为人赔偿公司损失的行为。

根据上述定义, 以下属于股东派生诉讼的是( )

- A. 某上市公司董事会秘书李某执行公司职务时, 违反公司章程规定, 给公司造成了损失。王某是该公司连续一年持有10%股份的股东, 王某可以以公司名义起诉李某
- B. 刘某是甲有限责任公司的董事长兼总经理。任职期间, 多次利用职务之便, 指示公司会计将资金借贷给一家主要由刘某儿子投资设立的乙公司, 对此, 持有公司股权3%的股东王某认为甲公司应起诉乙公司还款, 但甲公司不可能起诉, 王某便以自己的名义起诉乙公司, 要求乙公司将借款返还给甲公司
- C. 黄某是甲公司的董事, 自2012年起, 黄某在任职期间, 另行申请设立了乙公司, 该公司的经营范围与甲公司基本相同。黄某利用甲公司的业务渠道和技术资料从事与该公司同类的业务活动, 造成甲公司约70万元的损失, 甲公司遂起诉要求黄某停止违法经营活动, 返还违法经营所得, 并赔偿损失
- D. 某股份有限公司总经理钟某违反公司章程的规定, 未经股东大会同意, 将公司资金无偿借贷给妻子弟弟, 给公司造成了利益损失。对此, 公司监事会有权提起诉讼, 请求追究钟某的法律責任

5. (2017年山东) 危险犯, 指行为人实施的危害行为造成法律规定的危险状态作为既遂标志的犯罪。这类犯罪不是以造成物质性的和有形的犯罪结果为标志, 而以法定的客观危险状态的具备为标志。

根据上述定义, 以下属于危险犯的是 ( )

- A. 猥亵儿童
- B. 商业诈骗
- C. 诬告陷害
- D. 醉酒驾驶

1. 【解析】C。题干定义要点为: ①所指示的对象不会随着具体情境而发生改变; ②这些情境通常包括表达式的使用主体、表达式被使用的时间、地点、世界状态等。

A项, 联合国秘书长的任期为5年, 现任联合国秘书长所指示的对象会随着使用时间的改变而发生改变, 不符合要点①②, 不符合定义, 排除。

B项, 身高会随着时间的变化发生变化, 世界上身高最高的人所指示的对象也会随着时间发生改变, 不符合要点①②, 不符合定义, 排除。

C项, 素数是指大于1的自然数中, 只能被1和它本身整除的数。最小的素数是2, 是唯一确定的结论, 不会随着具体情境的改变而发生变化, 符合定义, 当选。

D项, 不同教室坐在第一排正中间的同学是不同的, 经常坐在教室第一排正中间的同学所指示的对象会随着地点的改变而改变, 不符合要点①②, 不符合定义, 排除。

2. 【解析】B。定义要点为: 一对夫妇和未婚子女。B项家中由王先生和王太太、儿子两代人构成, 符合定义, 当选。A项是一对夫妇和父亲一起生活, C项是一对夫妇和已婚子女一起生活, D项家中只有刘老太自己, 均不符合定义, 排除。

3. 【解析】D。定义要点为: ①公司、企业、事业单位、机关、团体实施; ②危害社会的行为; ③依照法律规定应受惩罚的行为。

A项, 实施受贿的是院长, 是个人所为, 不符合要点①, 不符合定义, 排除。

B项, 员工被降职是事业单位授权所为, 但他的行为并没有危害社会, 也不是依照法律规定应受惩罚的行为, 不符合要点②③, 不符合定义, 排除。

C项, 因为教师教学能力差, 学生集体建议学校领导开除该老师, 此行为并非危害社会的行为, 也并非依照法律规定应受惩罚的行为, 不符合要点②③, 不符合定义, 排除。

D项, 偷窃商业机密文件是公司指派人完成的, 是公司的授意所为, 且该行为是按照法律规定应受惩罚的行为, 符合要点①②③, 符合定义, 当选。

4. 【解析】B。定义要点为: ①符合法定条件的股东; ②为公司的利益以自己的名义对侵害人提起诉讼。

A项, 王某以公司的名义起诉李某, 而不是以自己的名义, 不符合要点②, 不符合定义, 排除。

B项, 持有公司股权3%的股东王某, 符合要点①, 以自己的名义起诉乙公司, 要求乙公司将借款返还给甲公司, 符合要点②, 符合定义, 当选。

C项, 甲公司起诉黄某, 令其停止违法经营活动, 是公司进行的起诉, 不符合要点①, 不符合定义, 排除。

D项, 公司监事会起诉钟某, 公司监事会不符合要点①, 不符合定义, 排除。

5. 【解析】D。定义要点为: ①以造成法律规定的危险状态作为既遂标志; ②不是以造成物质性的和有形的犯罪结果为标志。

A项, 猥亵儿童是指以刺激或满足欲求为目的, 对儿童实施淫秽行为, 不符合要点②, 不符合定义, 排除。

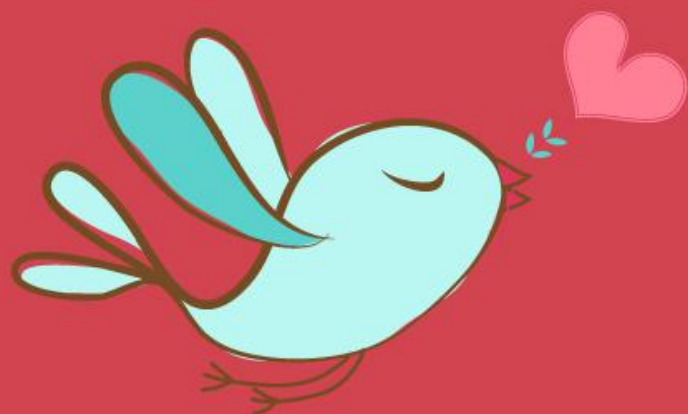
B项, 商业诈骗是指一些以欺诈、瞒骗或违反信用为手段获取利益的非法行为, 不符合要点②, 不符合定义, 排除。

C项，诬告陷害是指捏造事实，作虚假告发，意图陷害他人，使他人受刑事处罚的行为，不符合要点②，不符合定义，排除。

D项，醉酒驾驶是指车辆驾驶人员血液中的酒精含量大于或者等于80mg/100mL的驾驶行为。醉酒驾驶机动车是一种危险状态，符合要点①，无需产生物质性和有形的犯罪结果，符合要点②，符合定义，当选。

**温馨提示：**

如您在做题过程中对题目有疑问或发现题目有错，可向教务老师反馈（微信：**chinagwy4**）



美好的事情即将发生...

something wonderful is about to happen