

2017 年陕西省榆林市事业单位考试真题

公考通网校

www.chinaexam.org



公考通 APP



微信公众平台

单选题

- 1、（单选题）下列关于哲学说法正确的是（ ）
- A. 方法论决定世界观
 - B. 哲学是系统化理论化的世界观
 - C. 哲学是人们精神世界的高度概括
 - D. 哲学世界的世界观
- 2、（单选题）“人一次也不能踏进同一条河流”，从哲学角度错误在于（ ）
- A. 否认了物质的运动关系
 - B. 歪曲了量变与质变的关系
 - C. 割裂了运动和静止的关系
 - D. 颠倒了运动静止的关系
- 3、（单选题）白居易《大林寺桃花》中“人间四月芳菲尽，山寺桃花始盛开”蕴含的哲学寓意（ ）
- A. 不同的事物有不同的特点
 - B. 事物的发展主要是外因起作用
 - C. 内因是变化发展根据，内因通过外因起作用
 - D. 外因是事物变化发展不可缺少的条件
- 4、（单选题）下列成语或俗语与哲学观点对应错误的是（ ）
- A. 城门失火，殃及池鱼——体现事物是普遍联系的
 - B. 守株待兔——把偶然联系当作必然联系
 - C. 田忌赛马——体现了质量互变规律观点
 - D. 吃一堑，长一智——体现了意识对物质的能动作用
- 5、（单选题）我们做事要量力而行，否则就会过犹不及。这要求我们做到（ ）
- A. 要坚持适度原则
 - B. 重视量的积累
 - C. 抓住时机促进飞跃
 - D. 用发展的眼光看问题
- 6、（单选题）日本全民迷信血型，从哲学角度分析，血型迷信（ ）
- A. 违背了联系的客观性，是主观臆造的联系
 - B. 完全来源于人脑，不是客观存在的反映
 - C. 是对客观事物的反映，它存在具有合理性
 - D. 对人们的社会实践活动起决定作用

- 7、（单选题）下列俗语中体现了“内因是事物发展的根据”的是（ ）
- A. 物必先腐，而后虫生
 - B. 白沙在涅，与之俱黑
 - C. 蓬生麻中，不扶自直
 - D. 近朱者赤，近墨者黑
- 8、（单选题）“往前一步是黄昏，退后一步是人生”体现哲学观点（ ）
- A. 事物发展是曲折性与前进性的统一
 - B. 事物发展是内外因的统一
 - C. 矛盾在一定条件下相互转化
 - D. 物质与意识的辩证关系原理
- 9、（单选题）全球在建规模最大的水电站（ ）水电站8月3日进入主体工程全面建设阶段。
- A. 乌东德
 - B. 白鹤滩
 - C. 溪洛渡
 - D. 向家坝
- 10、（单选题）（2017年，中国共产党）第十九次全国代表大会（ ）在北京召开。
- A. 10月28日
 - B. 10月19日
 - C. 10月20日
 - D. 10月18日
- 11、（单选题）9月10日在日本各古屋综合体育馆举行的2017年国际排联女排大冠中国3:1战胜日本，中国时隔（ ）再度夺女排冠军
- A. 14
 - B. 12
 - C. 16
 - D. 20
- 12、（单选题）我国超导托卡马克实验装置EAST在全球（ ）实现了上百秒的稳态高约束运行模式。
- A. 首次
 - B. 2次
 - C. 3次
 - D. 4次

13、（单选题）当地时间7月7日下午，中国获准列入《世界遗产名录》的世界遗产的是（ ）

- A. 昆仑山
- B. 可可西里
- C. 神农架
- D. 峨眉山

14、（单选题）2017年5月24日，习近平对吉林大学地球探测科学与技术学院原教授（ ）的先进事迹作出重要指示强调。

- A. 黄大年
- B. 徐立平
- C. 孙家栋
- D. 潘建伟

15、（单选题）下列不能体现办事公道的做法是（ ）

- A. 公平公正
- B. 秉公办事
- C. 不谋私利
- D. 公私不分

16、（单选题）社会公德是指在社会交往和公共生活中公民应该遵循的最基本的道德准则，在社会公德所包含的内容中（ ）是社会人道主义的反映，是道德高尚人的标志。

- A. 助人为乐
- B. 文明礼貌
- C. 爱护公物
- D. 遵纪守法

17、（单选题）对于中层管理者来说，（ ）是最重要的。

- A. 概念技能
- B. 技术技能
- C. 人际技能
- D. 创新技能

18、（单选题）国家审计对于下属单位财务使用情况，该行为属于（ ）

- A. 部门监督
- B. 司法机关监督
- C. 外部监督

D. 专门监督

19、（单选题）下列属于公共行政主体的是（ ）

A. 居委会

B. 街道办

C. 共青团

D. 政协

20、（单选题）公文的成文日期（ ）为准

A. 文稿起草日期

B. 会议召开日期

C. 会议通过日期

D. 签发之日

21、（单选题）公文加盖印章时，印章端正居中下压发文机关署名和成文日期，使发文机关署名和成文日期居印章中心偏（ ）

A. 上

B. 下

C. 左

D. 右

22、（单选题）下列对批复描述正确的是（ ）

A. 期复性

B. 主动性

C. 广泛性

D. 针对性

23、（单选题）党政机关公文格式规定，公文版头由（ ）个格式要素组成。

A. 3

B. 5

C. 6

D. 8

24、（单选题）某省政府就本省教育课改事项向教育部行文，应该使用的文种是（ ）

A. 请示

B. 报告

C. 函

D. 总结

25、（单选题）公文行文应当确有必要，（ ），注意针对性和可操作性

A. 领导决定

B. 安全保密

C. 强调准确

D. 讲求实效

26、（单选题）下列说法不正确的是（ ）**

A. 对办结公文的处理方法有清退，销毁，暂存，立卷，归档五种

B. 公文生效的标志是印章

C. 公文的密级分为绝密，机密，保密三级

D. 公文发文登记常包括送印前的登记，发文前的登记，归档登记三道工序

27、（单选题）公文标题字体一般是（ ）**

A. 3号黑体

B. 4号仿宋体

C. 2号小标宋体

D. 3号半角宋体

28、（单选题）我国公民是指（ ）**

A. 拥有中国国籍的人

B. 拥有中国血统的人

C. 具有中国国籍年满18岁未被剥夺政治权

D. 出生在我国的人

29、（单选题）法律渊源是指法的具体表现形式，我国法律渊源包括正式渊源和非正式渊源。正式渊源是我国法律表现的主要形式，下列关于正式渊源的效力层次正确的是（ ）**

A. 省、自治区、直辖市政府制定的规章效力小于设区的市的人大及人常制定的地方性法规的效力

B. 部门规章的效力与省、自治区、直辖市人大及人常制定的地方性法规的效力相等，二者发生冲突后由国务院裁决

C. 行政法规的效力大于设区的市的人大及人常制定的地方性法规的效力

D. 省、自治区、直辖市人大及人常制定的地方性法规效力小于省、自治区、直辖市政府制定的规章的效力

30、（单选题）我国国体的基础是（ ）**

A. 人民民主专政

B. 人民代表大会制度

- C. 工农联盟
- D. 工人阶级领导

31、（单选题）完全不负刑事责任的年龄是（ ）

- A. 16周岁及以下
- B. 14周岁及以下
- C. 18周岁及以下
- D. 20周岁及以下

32、（单选题）张三和李四都是某高校在校大学生，有一天上法律课的时候两人因为抢座位发生了口角，因此张三对李四怀恨在心，写了很多种杀人的方式保存在自己电脑里面，张三的行为（ ）

- A. 构成犯罪未遂
- B. 构成犯罪中止
- C. 构成犯罪预备
- D. 不构成犯罪

33、（单选题）根据民法总则规定，无民事行为能力人为（ ）

- A. 10周岁以下未成年人及不能完全辨认行为的精神病人
- B. 10周岁以上的未成年人及不能完全辨认自己行为能力的精神病人
- C. 8周岁及以下的未成年人及不能辨认自己行为的成年人
- D. 6周岁及以下的未成年人及不能辨认自己行为的成年人

34、（单选题）某市环保局为了维护市容市貌，决定关闭该市A区生禽售卖市场，并且给予相应经济补偿，该市环保局的做法依据的是（ ）

- A. 比例原则
- B. 合法行政原则
- C. 信赖利益保护原则
- D. 程序公正原则

35、（单选题）甲是一家月饼生产厂，由于中秋临近，月饼供应量很大，所以该厂在中秋节这天要求员工加班，并且没有安排补休，那么按照《劳动法》相关规定，该厂应该支付员工工资不低于工资（ ）的工作报酬。

- A. 100%
- B. 200%
- C. 150%
- D. 300%

36、（单选题）甲在参加完同学聚会后喝醉了酒，仍驾驶私家车回家。下列对其处理不符合我国《道路交

通安全法》的是（ ）

- A. 吊销机动车驾驶证
- B. 依法追究刑事责任
- C. 由公安机关交通管理部门约束至酒醒
- D. 10年内不得重新取得机动车驾驶证

37、（单选题）根据《中华人民共和国个人所得税法》，某教授的下列收入中免征个人所得税的是（ ）

- A. 被评为著名学者，获得市级级别科学奖金5000元
- B. 校外兼课赚取的报酬9000元
- C. 出版专著获得稿酬4万元
- D. 获得的5万元保险赔偿

38、（单选题）我们日常使用的人民币是由（ ）

- A. 国家发行的
- B. 企业发行的
- C. 公司发行的
- D. 商业银行发行的

39、（单选题）我国社会保障制度包含社会保险、社会福利、社会救济、社会优抚与安置。下列不属于社会救济的对象是（ ）

- A. 无人供养又丧失劳动能力者
- B. 遭受气象灾害的受难者
- C. 遭受意外事故的受难者
- D. 疾病患者

40、（单选题）在短期内，一个国家或地区的失业率与通货膨胀率成（ ）关系

- A. 正相关
- B. 负相关
- C. 耦合
- D. 不确定

41、（单选题）当一种商品价格而导致另一种商品需求的增加，那么这两种商品之间存在替代关系，互为替代品。下列选项中可以成为替代品的是（ ）

- A. 洗衣粉和洗衣液
- B. 乒乓球和乒乓球拍
- C. 汽车和汽油

D. 高铁与公交车

42、（单选题）基尼系数的范围是（ ）

A. $-1 \sim 0$ 且越大越好

B. $0 \sim 1$ 越小越好

C. $0 \sim 0.5$ 且越大越好

D. $-1 \sim 1$ 且越小越好

43、（单选题）宏观调控的法律手段的主要实现形式是（ ）

A. 宪法

B. 民法

C. 经济法

D. 行政法

44、（单选题）近年来中国经济工作的总基调是稳中求进，实施积极的财政政策和稳健的货币政策。以下属于积极的财政政策的具体措施的是（ ）

A. 增加财政支出

B. 减少国债的发行

C. 提高存贷款利率

D. 减少货币发行规模

45、（单选题）下列对于经济学理论与该理论提出者对应错误的是（ ）

A. 看不见的手——亚当·斯密

B. 通胀率与失业率的反比关系——菲利普斯

C. 看得见的手——凯恩斯

D. 反映一国收入分配公平程度的理论——恩格尔

46、（单选题）下列成语故事发生在三国时期的是（ ）

A. 四面楚歌

B. 破釜沉舟

C. 背水一战

D. 乐不思蜀

47、（单选题）下列历史事件的发生时间不在同一时代的是（ ）

A. 丝绸之路的开通

B. 废分封行郡县

C. 盐铁国营

D. 推恩令的实行

48、（单选题）毛泽东在中华人民共和国宪法草案通过后的讲话中评价一件事，说它是民主主义革封建主义的命，这件事指的是（ ）

A. 解放战争

B. 北伐战争

C. 辛亥革命

D. 南昌起义

49、（单选题）下列事件发生朝代与“苟利国家生死以，岂因祸福趋避之”的作者生活的朝代相同的是（ ）

A. 玄武门之变

B. 鸦片战争

C. 八王之乱

D. 靖康之乱

50、（单选题）中国古代经济十分繁荣，下列关于我国古代经济活动说法错误的是（ ）

A. 隋朝时，人民可以运用五铢钱进行交易

B. 南宋时期，出现了中国最早的纸币——交子

C. 秦半两钱是最早在全国通行的圆形方孔钱

D. 南京条约中，中国政府赔偿的银元是西班牙银元

51、（单选题）下列关于我国古代赋税制度说法正确的是（ ）

A. 汉高祖时规定，赋税为三十税一

B. 唐初时的赋税制度为两税法

C. 北宋王安石变法时推行一条鞭法

D. 清朝初期实行摊丁入亩的做法

52、（单选题）少数民族政权是我国历史上不可缺少的重要部分，下列民族领袖与政权对应正确的是（ ）

A. 成吉思汗——女真

B. 完颜阿骨打——后金

C. 李元昊——北魏

D. 耶律阿保机——契丹

53、（单选题）下列成语与古代事件对应正确的是（ ）

A. 退避三舍——城濮之战

B. 纸上谈兵——马陵之战

C. 围魏救赵——长平之战

D. 破釜沉舟——长勺之战

54、（单选题）下列古代诗人别称正确的是（ ）

- A. 李贺——诗魔
- B. 刘禹锡——诗豪
- C. 白居易——诗佛
- D. 王维——诗鬼

55、（单选题）以下俗语与历史人物对应正确的是（ ）

- A. 约法三章——刘邦
- B. 投鞭断流——曹操
- C. 风声鹤唳——李隆基
- D. 城门立木——吕不韦

56、（单选题）下列属于中医别称的是（ ）

- A. 杏坛
- B. 黄芪
- C. 砭石
- D. 岐黄

57、（单选题）中国言语中对朋友的称呼多种多样，则下列说法错误的是（ ）

- A. 无意中相遇而结成的朋友称邂逅之交
- B. 年岁差别大，行辈不同而交情深厚的朋友称忘年之交
- C. 在幼年相交的朋友称竹马之交
- D. 在逆境中结交的朋友叫车笠之交

58、（单选题）下列对于五行，五色，五方位对应错误的是（ ）

- A. 金——红色——南方
- B. 土——黄色——中间
- C. 水——黑色——北方
- D. 木——青色——东方

59、（单选题）下列对先秦时期诸子百家中代表人物及其思想对应正确的是（ ）

- A. 孔子——仁政
- B. 孟子——民贵君轻
- C. 荀子——性善论
- D. 苏秦——连横

- 60、（单选题）下列选项中对我国古代小说描述错误的是（ ）
- A. 聊斋志异——中篇讽刺小说
 - B. 儒林外史——长篇讽刺小说
 - C. 西游记——明代四大奇书之一
 - D. 红楼梦——中国古代小说最高峰
- 61、（单选题）下列不属于唐宋八大家的文学家是（ ）
- A. 柳宗元
 - B. 高适
 - C. 欧阳修
 - D. 苏轼
- 62、（单选题）给我一个支点，我就可以翘起整个地球，这句话是哪个科学家提出来的（ ）
- A. 阿基米德
 - B. 钱学森
 - C. 达尔文
 - D. 霍金
- 63、（单选题）距离太阳和地球最近的两颗行星是（ ）
- A. 金星，火星
 - B. 火星，水星
 - C. 地球，木星
 - D. 水星，金星
- 64、（单选题）下列说法错误的是（ ）
- A. PM2.5比PM10对人体健康和大气环境质量影响更大
 - B. 为了人类的健康，食物中不能使用任何食品添加剂
 - C. 绿色植物不仅有光合作用，同时也存在呼吸作用
 - D. 相比较装满水的瓶子，空瓶子掉在地上更容易碎
- 65、（单选题）下列常识错误叙述错误的是（ ）
- A. 对于人来说，食物多样，谷类为主，粗细搭配，才更利于身体健康
 - B. 硬X射线的穿透力比软X射线的穿透力更强
 - C. 一米的十亿分之一长度则为一纳米
 - D. 人体的各个器官中含水量最大的是肌肉
- 66、（单选题）航空航天发展对于国家自身发展具有重要的战略意义，下列对航空航天技术叙述正确的是

()

- A. 首个发射载人空间站的国家是美国
- B. 航空技术与航天技术是同一种技术，统称为航空航天技术
- C. 火箭按射程分为近程火箭，中程火箭，远程火箭和洲际火箭
- D. 中国第一艘载人航天飞船是神舟六号

67、(单选题)下列有关机器人说法错误的是()

- A. 无人驾驶汽车这一机器人种类已经成为现实
- B. 具备相当学习能力的机器人已经出现
- C. 具备相当程度自主思维能力的机器人还未出现
- D. 军用无人机属于机器人的一种

68、(单选题)下列有关光学说法错误的是()

- A. 雨后的天空，常常出现彩虹，这属于光的折射现象
- B. 早上的太阳看起来比中午的大，这属于光的散射现象
- C. 在地球看到的月光，属于光的反射现象
- D. 我们通常所说光的三原色为红黄蓝

69、(单选题)关于维生素下列说法错误的事()

- A. 维生素大致分为脂溶性与水溶性两大类
- B. 维生素C有助于提高人体免疫力
- C. 缺乏维生素B2会导致口腔溃疡
- D. 维生素是20世纪人类的伟大发现

70、(单选题)以下不属于有氧运动的是()

- A. 步行
- B. 长距离游泳
- C. 举重
- D. 慢跑

71、(单选题)下列不属于我国民间对金星这一行星的称谓的是()

- A. 长庚星
- B. 岁星
- C. 启明星
- D. 太白星

72、(单选题)水是一种重要的自然资源，与人类和生物生存、工业生产等息息相关，下列有关水的认识

或观点，不正确的是（ ）

- A. 水的比热容比沙石、泥土大的多，这是沿海地区日夜温度差比内陆地区小的主要原因
- B. 在淡水资源缺乏的海岛上，可考虑用蒸馏法从海水中提取淡水
- C. 自来水中滴入硝酸银溶液有白色沉淀产生，热水瓶底常沉积一层水垢，这些都说明自来水不是纯净物
- D. 水是植物光合作用的原料，白天植物吸收大量的水主要用来满足光合作用的需要

73、（单选题）下列城市与其著名景点对应不完全正确的是（ ）

- A. 西安——大雁塔、华清池
- B. 洛阳——白马寺、龙门石窟
- C. 苏州——寒山寺、拙政园
- D. 武汉——瘦西湖、黄鹤楼

74、（单选题）我国山脉众多，给自然与人文地理环境带来深刻影响，对此，下列说法错误的是（ ）

- A. 秦岭山脉是我国南北方的重要地理分界线
- B. 祁连山脉融雪是河西走廊绿洲农业的主要水源
- C. 喜马拉雅山脉是世界最年轻最高大的山脉
- D. 小兴安岭是我国东北平原与内蒙古高原的分界线

75、（单选题）在我国西北部地区中，存在着“三山夹两盆”的说法。其中的“三山”不包括（ ）

- A. 天山山脉
- B. 昆仑山脉
- C. 阿尔泰山脉
- D. 横断山脉

76、（单选题）下列关于沙漠的说法正确的是（ ）

- A. 中国最大的沙漠是塔克拉玛干沙漠
- B. 世界上最大的流动沙漠是非洲的撒哈拉沙漠
- C. 我国的巴丹吉林沙漠位于塔里木盆地
- D. 我国最大的流动沙漠是腾格里沙漠

77、（单选题）在地球上我们不可能看到的自然现象（ ）

- A. 日环食
- B. 月环食
- C. 日全食
- D. 月全食

多选题

78、（多选题）中央军委颁授“八一勋章”和授予荣誉称号仪式7月28日在京隆重举行。习近平向“八一勋章”获得者颁发奖状和证书，向获奖的单位和个人颁授奖旗。“八一勋章”属于我国“五章一簿”之一，除此之外，“五章一簿”还包括哪些内容（ ）

- A. 七一勋章
- B. 友谊勋章
- C. 共和国勋章
- D. 红星勋章

79、（多选题）党的群众路线讲求“从群众中来，到群众中去”的工作方法，此方法体现哲学观点（ ）

- A. 特殊——普遍——特殊
- B. 普遍——特殊——普遍
- C. 共性——个性——共性
- D. 个性——共性——个性

80、（多选题）习近平指出，全面建成小康社会，最艰巨最繁重的任务在农村，特别是在贫困地区。没有农村的小康，特别是没有贫困地区的小康，就没有全面的小康，就没有全面建成小康社会。

这体现的哲学观点：（ ）

- A. 坚持用联系的观点
- B. 搞好局部，使整体功能得到最大的发挥
- C. 部分制约整体，甚至起决定性作用
- D. 立足整体，实现整体最优目标

81、（多选题）下面关于科学发展观说法正确的（ ）

- A. 马克思主义中国化的最新成果
- B. 中国特色社会主义理论体系的最新成果
- C. 精神实质为解放思想、实事求是、与时俱进、求真务实
- D. 科学地回答了新形势下‘实现什么样的发展，怎样发展’这一重大问题

82、（多选题）下列会议与事件对应正确的是（ ）

- A. 古田会议——提出建设新型军队
- B. 遵义会议——标志着党的成熟
- C. 瓦窑堡会议——确立抗日民族统一战线
- D. 中共五大——我国唯一一次在国外召开的代表大会

83、（多选题）2017年5月14日，“一带一路”高峰论坛在京举行。在此次会议上，习近平主席指出，各国要从（ ）为核心的丝路精神中汲取智慧，携手共商共建共享“一带一路”，消除和平赤字、发展赤字、治理赤字。

- A. 和平合作
- B. 开放包容
- C. 互学互鉴
- D. 互利共赢

84、（多选题）公民道德建设在于努力提高公民道德素质，促进人的发展，培养一代又一代“四有”公民，下面关于“四有”公民说法正确的（ ）

- A. 有理想
- B. 有道德
- C. 有纪律
- D. 有文化

85、（多选题）下列关于职业道德的特点说法正确的有（ ）

- A. 行业性
- B. 普适性
- C. 继承性
- D. 多样性

参考答案与解析

1. B

解析

本题考查哲学概述。

A项，马克思主义哲学认为世界观是人们对于生活于其中的世界以及与世界关系的根本观点、根本看法。方法论是人们认识世界、改造世界的根本方法。世界观决定方法论，方法论体现世界观。说法错误，排除。

B项，马克思主义哲学认为哲学是系统化理论化的世界观。正确

C项，哲学是人类对自然、社会和思维的各种知识进行概括、总结和反思的一门学问，并不是人们精神世界的高度概括。排除

D项，表述有误。

故本题选择B项。

2. C

解析

本题考查唯物论。马克思主义哲学的运动观认为运动是物质的存在方式和根本属性，运动是绝对的，而静止是相对的，静止是运动的一种特殊状态，动中有静、静中有动。“人一次也不能踏进同一天河流”否定了相对静止，割裂了运动和静止的关系。ABD项不符合题意。

故本题选择C项。

3. D

解析

本题考查唯物辩证法。

A项，“人间四月芳菲尽，山寺桃花始盛开”。山寺桃花和山下的桃花都是桃花，不是不同事物。排除

B项，马克思主义哲学认为内因对事物发展起主要作用。内部矛盾（内因）是事物存在和发展的基础，是一事物区别于他事物的内在本质，是事物运动的源泉和动力，它规定着事物运动发展的基本趋势。说法错误排除

C项，内因是事物发展的根本原因，是变化的根据；外因是事物发展的第二位的原因，是变化的条件，外因通过内因而起作用。说法错误，排除

D项，外部矛盾（外因）是事物存在和发展的外部条件，它通过内因而作用于事物的存在和发展，加速或延缓事物的发展过程，但不能改变事物的根本性质和发展的基本方向。任何事物都是内外因共同作用的结果。正确

故本题选择D项。

4. D

解析

本题考查唯物辩证法。

A项，“城门失火殃及池鱼”它体现了事物的联系具有普遍性，属于间接联系。正确

B项，守株待兔，把偶然事件当作必然联系。正确

C项，田忌赛马，通过调整了不同等级马出场的顺序，事物结构的量变，最终转化为赢得比赛的质变。体现了质量互变规律观点，正确

D项，“吃一堑，长一智”体现的是实践是认识的来源，而不是意识对物质的能动作用。说法错误，符合题意，当选。

故本题选择D项。

5. A

解析

本题考查唯物辩证法。

度是保持事物质的稳定性的数量界限，即事物的限度、幅度和范围。度这一哲学范畴启示我们，在认识和处理问题时要掌握适度的原则。为了维持事物正常发展，必须保持事物原有的度，为了促进事物发展，又必须超出事物原有的度，要适时抓住时机，促进事物的质变。题干中做事要量力而行是说我们做事要做到恰到好处，要掌握做事的“度”坚持适度原则，否则就会出现过犹不及的问题。BCD项与题干无关。

故本题选择A项。

6. A

解析

本题考查唯物辩证法。

迷信是一种对事物的错误认知，是对客观事物的主观臆想。题干中，血型是一种客观存在的事物，但不少日本人却认为血型决定性格甚至命运，这违背了血型与性格、命运之间联系客观性。因此，A项正确。BCD项表述有误。

故本题选择A项。

7. A

解析

本题考查唯物辩证法。

A项，物必先腐而后虫生指东西总是自身先腐烂，然后虫子才可以寄生。比喻自己先有弱点而后为外物所侵害，体现了内因是事物发展的根据。

B项，白沙在涅，与之俱黑，意思是白色的细沙混在黑土中，也会跟它一起变黑，体现外因作用。

C项，蓬生麻中，不扶自直，比喻生活在好的环境里，能得到健康成长，体现外因作用。

D项，近朱者赤，近墨者黑，形容环境对人的影响，体现外因作用。

故本题选择A项。

8. C

解析

本题考查唯物辩证法。

“往前一步是黄昏，退后一步是人生”是说固执向前的话面临的是绝境，而退后一步则是新的希望。“黄昏（绝境）”和“人生（希望）”是一对矛盾，这体现了矛盾在一定条件下可以相互转化。ABD项与题干无关。

故本题选择C项。

9. B

解析

本题考查时事热点。位于四川省宁南县和云南省巧家县境内的白鹤滩水电站，8月3日，装机规模全球第二大、在建规模全球第一大水电站——白鹤滩水电站主体工程全面建设。

故本题选择B项。

10. D

解析

本题考查党政专题。中国共产党第十九次全国代表大会（简称党的十九大）于2017年10月18日在北京召开。

故本题选择D项。

11. C

解析

本题考查时事热点。2017年9月10日在日本各古屋综合体育馆举行的2017年国际排联女排比赛中中国3:1战胜日本。中国时隔16年再度夺女排冠军。

故本题选择C项。

12. A

解析

本题考查时事热点。全超导托卡马克（EAST）东方超环，是中国“人造太阳”的国家大科学装置，EAST成为世界首个实现稳态高约束模运行持续时间达到分钟量级的托卡马克核聚变实验装置。

故本题选择A项。

13. B

解析

本题考查时事热点。2017年7月7日，中国青海可可西里经世界遗产委员会一致同意，获准列入《世界遗产名录》，成为中国第五十一处世界遗产，也是我国面积最大的世界自然遗产地。

故本题选择B项。

14. A

解析

本题考查时事热点。2017年5月24日，习近平总书记对吉林大学地球探测科学与技术学院原教授黄大年同志先进事迹作出重要指示强调，黄大年同志秉持科技报国理想，把为祖国富强、民族振兴、人民幸福贡献力量作为毕生追求，为我国教育科研事业作出了突出贡献，他的先进事迹感人肺腑。

故本题选择A项。

15. D

解析

本题考查职业道德。办事公道要求做到坚持真理，公私分明，公平公正，光明磊落。D不符合办事公道的做法，当选。

故本题选择D项。

16. A

解析

本题考查社会公德。《公民道德建设实施纲要》中社会公德的内容包括文明礼貌、助人为乐、爱护公物、保护环境、遵纪守法。其中助人为乐反映了社会主义社会关系的本质特征，是作为社会公德的社会人道主义道

德要求，是道德高尚的标志。

故本题选择A项。

17. C

解析

本题考查管理学基本原理。

A项，概念技能是指领导者对复杂情况进行抽象和概念化的技能。

B项，技术技能指的是对某项活动，尤其是对涉及方法、流程、程序或者技巧的特定活动的理解程度和熟练程度，主要是如何“处事”。

C项，人际技能是指处理人事关系有关的技能，即理解激励他人并与他人共事的能力，主要包括领导能力、影响能力和协调能力。

通常情况下，作为一名管理者应具备三个管理技能，即技术技能、人际技能和概念技能。而对于中层管理者来说人际技能是最重要的。中层管理者处于企业组织架构中的中层位置，在决策层与执行层中间具有桥梁作用，是企业中重要的中枢系统，必须具有良好的人际技能。

故本题选择C项。

18. D

解析

本题考查行政监督。

A项，部门监督指的是部门内部监督。

B项，司法机关监督是指人民检察院和人民法院依照法定职权和程序对行政机关、公务员进行的监督。国家司法机关的监督指向，是行政机关的具体行政行为的违法问题。

C项，外部监督是国家权力机关、司法机关、公民和社会媒体等对行政机关及其公务人员的监督。

D项，专门监督主要包括审计和监察监督。

题干中，国家审计对于下属单位财务使用情况属于专门监督中的审计监督。

故本题选择D项。

19. B

解析

本题考查行政组织。行政主体是能够以自己的名义行使行政职权并独立承担责任的组织。行政主体通常是由两类组织构成的，一是行政机关；二是法律、法规授权的组织。

A项，居民委员会：居民委员会是居民自我管理、自我教育、自我服务的基层群众性自治组织。

B项，街道办事处是市辖区人民政府或功能区管委会的派出机关，受市辖区人民政府或功能区管委会领导，行使区人民政府或功能区管委会赋予的职权。属于公共行政主体。

C项，共青团是中国共产党领导的一个由信仰共产主义的中国青年组成的群众性组织。

D项，政协，是中国人民爱国统一战线的组织，是中国共产党领导的多党合作和政治协商的重要机构，是中国政治生活中发扬社会主义民主的一种重要形式。

故本题选择B项。

20. D

解析

本题考查公文写作。公文的成文日期以领导人签发的日期为准；联合发文，以最后签发机关领导人签发的日期为准；会议讨论通过的公文，一般以讨论通过的日期为准。

故本题暂无答案，只是一般常用的结果是D选项，故选D作为参考。

21. B

解析

本题考查公文写作。单一机关行文时，以成文日期为准居中编排发文机关署名，印章端正、居中下压发文机关署名和成文日期，使发文机关署名和成文日期居印章中心偏下位置，印章顶端应当上距正文（或附件说明）一行之内。一般将各发文机关署名按照发文机关顺序整齐排列在相应位置，并将印章一一对应、端正、居中下压发文机关署名，最后一个印章端正、居中下压发文机关署名和成文日期，印章之间排列整齐、互不相交或相切，每排印章两端不得超出版心，首排印章顶端应当上距正文（或附件说明）一行之内。单一行文和联合行文时发文机关署名和成文日期居印章中心都是偏下的。

故本题选择B项。

22. D

解析

本题考查公文文种。《党政机关公文处理工作条例》规定：批复适用于答复下级机关请示事项。批复具有被动性、针对性、权威性和指导性等特点。

故本题选择D项。

23. C

解析

本题考查公文格式。一般说法是公文版头由份号、密级和保密期限、紧急程度、发文机关标志、发文字号、签发人6个要素组成。

在《党政机关公文格式》中7.2版头分了七个小节：

7.2.1 份号

7.2.2 密级和保密期限

7.2.3 紧急程度

7.2.4 发文机关标志

7.2.5 发文字号

7.2.6 签发人

7.2.7 版头中的分隔线

并明确指出版头中的分隔线不属于主体部分，所以版头应该是7个组成部分，本题答案只有6或者8，从现实角度考虑，选择C项是最好的。

故本题选择C项。

24. C

解析

本题考查公文文种。

A项，《党政机关公文处理工作条例》中规定：请示适用于向上级机关请求指示、批准。

B项，《党政机关公文处理工作条例》中规定：报告适用于向上级机关汇报工作、反映情况，回复上级机关的询问。

C项，《党政机关公文处理工作条例》中规定：函适用于不相隶属机关之间商洽工作、询问和答复问题、请求批准和答复审批事项。

D项，不是公文文种。

题干中某省政府和教育部属于不相隶属的平级机关，故应该使用的文种是函。

故本题选择C项。

25. D

解析

本题考查行文规则。《党政机关公文处理工作条例》第十三条规定：行文应当确有必要，讲求实效，注重针对性和可操作性。

故本题选择D项。

26. C

解析

本题考查公文处理。涉密公文的密级分为绝密、机密和秘密三级。

故本题选择C项。

27. C

解析

本题考查公文格式。公文标题一般用2号小标宋体。

故本题选择C项。

28. A

解析

本题考查公民的基本权利和义务。《宪法》第三十三条规定：凡具有中华人民共和国国籍的人都是中华人民共和国公民。

故本题选择A项。

29. C

解析

本题考查法的效力。

A项，根据《立法法》第八十九条第二款规定：省、自治区的人民政府制定的规章的效力高于本行政区域内的设区的市、自治州的人民政府制定的规章。

根据《立法法》第七十二条第二款规定：设区的市的人民代表大会及其常务委员会根据本市的具体情况和实际需要，在不同宪法、法律、行政法规和本省、自治区的地方性法规相抵触的前提下，可以对城乡建设与管理、环境保护、历史文化保护等方面的事项制定地方性法规，法律对设区的市制定地方性法规的事项另有规定的，从其规定。设区的市的地方性法规须报省、自治区的人民代表大会常务委员会批准后施行。

根据《立法法》第八十二条：应当制定地方性法规但条件尚不成熟的，因行政管理迫切需要，可以先制定地方政府规章。规章实施满两年需要继续实施规章所规定的行政措施的，应当提请本级人民代表大会或者其常务委员会制定地方性法规。

根据《立法法》第八十四条第二款：地方政府规章应当经政府常务会议或者全体会议决定。

对比可以知道，省、自治区的人民政府制定的规章级别效力一般应当比下一级的地方性法规高。

排除A。

B项，根据《立法法》第九十五条第二款规定：地方性法规与部门规章之间对同一事项的规定不一致，不能确定如何适用时，由国务院提出意见，国务院认为应当适用地方性法规的，应当决定在该地方适用地方性法规的规定；认为应当适用部门规章的，应当提请全国人民代表大会常务委员会裁决。排除

C项，根据《立法法》第八十八条规定：行政法规的效力高于地方性法规、规章。正确

D项，根据《立法法》第八十九条规定：地方性法规的效力高于本级和下级地方政府规章。排除

故本题选择C项。

30. C

解析

本题考查宪法基本理论。《宪法》第一条规定：中华人民共和国是工人阶级领导的、以工农联盟为基础的人民民主专政的社会主义国家。

故本题选择C项。

31. B

解析

本题考查犯罪概述。《刑法》第十七条规定：不满14周岁的人，不管实施何种危害社会的行为，都不负刑事责任，即为完全不负刑事责任年龄。

故本题选择B项。

32. D

解析

本题考查犯罪概述。

A项，《刑法》第二十三条规定：已经着手实行犯罪，由于犯罪分子意志以外的原因而未得逞的，是犯罪未遂。

B项，《刑法》第二十四条规定：在犯罪过程中，自动放弃犯罪或者自动有效地防止犯罪结果发生的，是犯罪中止。

C项，《刑法》第二十二条规定：为了犯罪，准备工具、制造条件的，是犯罪预备。

题干中张三只是写了很多种杀人的方式保存在自己电脑里面，并没有为此采取任何行动，因此，张三的行为不构成犯罪。

故本题选择D项。

33. C

解析

本题考查民事主体。《民法总则》第二十条规定：不满八周岁的未成年人为无民事行为能力人，由其法定代理人代理实施民事法律行为。第二十一条规定：不能辨认自己行为的成年人为无民事行为能力人，由其法定代理人代理实施民事法律行为。

故本题选择C项。

34. C

解析

本题考查行政法概述。

A项，行政法中比例原则是指行政权力的行使除了有法律依据这一前提外，行政主体还必须选择对人民侵害最小的方式进行。

B项，合法行政是行政法的首要原则，国家行政机关应当依照宪法和法律行使行政职权。

C项，信赖利益保护原则，是指当个人对行政机关作出的行政处分已产生信赖利益，并且这种信赖利益因其具有正当性而得到保护时，行政机关不得撤销这种信赖利益，而如果撤销就必须补偿其信赖利益损失。符合题意，当选。

D项，狭义的程序公正指的是司法过程中的程序公正。广义的程序公正是指所有的国家公权力部门严格按既定的工作程序办事。

故本题选择C项。

35. D

解析

本题考查劳动法。根据《劳动法》第四十四条规定有下列情形之一的，用人单位应当按照下列标准支付高于劳动者正常工作时间工资的工资报酬：

- （一）安排劳动者延长工作时间的，支付不低于工资的百分之一百五十的工资报酬；
- （二）休息日安排劳动者工作又不能安排补休的，支付不低于工资的百分之二百的工资报酬；
- （三）法定休假日安排劳动者工作的，支付不低于工资的百分之三百的工资报酬。

题干中中秋节属于法定节假日，故D符合题意，当选。

36. D

解析

本题考查道路交通安全法。《道路交通安全法》第九十一条规定：醉酒驾驶机动车的，由公安机关交通管理部门约束至酒醒，吊销机动车驾驶证，依法追究刑事责任；五年内不得重新取得机动车驾驶证。

故本题选择D项。

37. D

解析

本题考查个人所得税法。根据《中华人民共和国个人所得税法》第四条下列各项个人所得，免纳个人所得税：一、省级人民政府、国务院部委和中国人民解放军军以上单位，以及外国组织、国际组织颁发的科学、教育、技术、文化、卫生、体育、环境保护等方面的奖金；二、国债和国家发行的金融债券利息；三、按照国家统一规定发给的补贴、津贴；

四、福利费、抚恤金、救济金；

五、保险赔款；

六、军人的转业费、复员费；

七、按照国家统一规定发给干部、职工的安家费、退职费、退休工资、离休工资、离休生活补助费；

八、依照我国有关法律规定应予免税的各国驻华使馆、领事馆的外交代表、领事官员和其他人员的所得；

九、中国政府参加的国际公约、签订的协议中规定免税的所得；

十、经国务院财政部门批准免税的所得。

故本题选择D项。

38. A

解析

本题考查宏观经济政策。人民币是中华人民共和国的法定货币，由中国人民银行发行。中国人民银行是中华人民共和国的中央银行，是中华人民共和国国务院组成部门。中国人民银行根据《中华人民共和国中国人民银行法》的规定，在国务院的领导下依法独立执行货币政策，发行人民币，管理人民币流通。由此可见，中国人民银行发行人民币是国家行为。

故本题选择A项。

39. D

解析

本题考查政府职能。社会救济是指国家和社会为保证每个公民享有基本生活权利，而对贫困者提供物质帮助。社会救济的对象是国家和社会以多种形式对因自然灾害、意外事故和残疾等原因而无力维持基本生活的灾民、无人供养又丧失劳动能力者及贫民提供救助。

故本题选择D项。

40. B

解析

本题考查宏观经济概述。菲利普斯曲线表明失业与通货膨胀存在一种交替关系的曲线，通货膨胀率高时，失业率低；通货膨胀率低时，失业率高。

故本题选择B项。

41. A

解析

本题考查商品和货币。替代品是指具有相同或相似功能的产品，选项中洗衣粉和洗衣液具有相同或相似功能，属于替代品。BC项属于互补品。D没有直接关系。

故本题选择A项。

42. B

解析

本题考查经济学原理。基尼系数是1943年美国经济学家阿尔伯特·赫希曼根据劳伦茨曲线所定义的判断收入分配公平程度的指标。基尼系数是比例数值，在0和1之间，是国际上用来综合考察居民内部收入分配差异状况的一个重要分析指标。

故本题选择B项。

43. C

解析

本题考查宏观经济概述。宏观调控的法律手段是指国家通过制定和运用经济法规来调节经济活动的手段。

主要包括经济司法和经济立法两个方面。经济立法主要是由立法机关制定各种经济法规，保护市场主体权益；经济司法主要是由司法机关按照法律规定的制度、程序，对经济案件进行检察和审理的活动，维护市场秩序，惩罚和制裁经济犯罪。

故本题选择C项。

44. A

解析

本题考查宏观经济政策。积极的财政政策通过财政投融资进行国家基本建设与基础设施建设，调整经济结构，引导、推动、扶持产业升级，形成新的经济增长点，促进投资，增加就业，扩大内需，使本国经济平衡可持续发展。

A项属于积极的财政政策，因为增加财政支出，会扩大社会总需求，从而刺激经济增长。

B国债的发行在一定程度上要投资基础建设，拉动经济投资。减少国债发行，不利于经济的发展，属于消极的财政政策。

CD项属于货币政策。

故本题选择A项。

45. D

解析

本题考查宏观经济概述。

A项，“看不见的手”是一个隐喻，亚当·斯密（Adam Smith）提出的，“看不见的手”是指市场像有一只看不见的手，在指导着整个经济过程。

B项，菲利普斯曲线是用来表示失业与通货膨胀之间交替关系的曲线，由新西兰经济学家威廉·菲利普斯于1958年在《1861-1957年英国失业和货币工资变动率之间的关系》一文中最先提出。

C项，“看得见的手”是1936年2月4日，凯恩斯在其代表作《就业、利息与货币通论》中提出来的。“看得见的手”主要是政府的宏观调控。

D项，恩格尔系数是食品支出总额占个人消费支出总额的比重，并不是反应一国收入分配公平程度的理论。反应一国收入分配公平程度的理论是基尼系数。基尼系数是1943年美国经济学家阿尔伯特·赫希曼根据洛伦兹曲线所定义的判断收入分配公平程度的指标。

故本题选择D项。

46. D

解析

本题考查中国历史。

A项，四面楚歌是楚汉相争时期，项羽被刘邦壁垓下，项羽兵少食尽，夜里听见四面围住他的军队都唱起楚

地的民歌，项羽以为汉军已经攻占楚地，以为天要灭他，只好边饮酒边唱歌，悲壮自刎身亡。

B项，破釜沉舟出自《史记·项羽本纪》，公元前207年，项羽的起义军与秦将章邯率领的秦军主力部队在巨鹿（今河北邢台市）展开大战，项羽不畏强敌，引兵渡漳水（由巨鹿东北流向东南的一条河）。渡河后，项羽命令全军“皆沉船，破釜甑，烧庐舍，持三日粮，以示士卒必死，无一还心。”巨鹿一战，大破秦军，项兵威震诸侯。

C项，背水一战出自《史记·淮阴侯列传》楚汉相争的时候，刘邦命手下大将韩信领兵攻打赵国。赵王带了二十万大军在太行山的井陘关迎击。韩信只带了一万二千人马。为了打败赵军，他将一万人驻扎在河边列了一个背水阵。另外两千人偷袭赵军军营，韩信以少胜多，打败赵军。

D项，乐不思蜀，三国时期，刘备死后，儿子刘禅（小名阿斗）继位。刘禅昏庸无能，蜀国就被魏所灭。刘禅投降后，在一次宴会上，司马昭当着刘禅的面故意安排表演蜀地的歌舞。刘禅随从人员想到灭亡的故国，都非常难过，刘禅却对司马昭说：“此间乐，不思蜀。”

故本题选择D项。

47. B

解析

本题考查中国历史。

A项，丝绸之路是汉武帝派张骞出使西域形成的。

B项，郡县制是古代中央集权制在地方政权上的体现，秦始皇统一六国后施行改革，郡县制正式成为了秦汉以后的地方政治体制。

C项，盐铁国营是汉武帝把由原来的允许民间私营的这种政策调整为由官府垄断，在出产盐铁的地区，分设盐官与铁官，把生产和经营纳入了官方垄断的体系之内，收入归国库所有，用于军费的支出。历史上把这场改革叫做“盐铁国营”。

D项，推恩令是汉武帝为了巩固中央集权，下令允许诸侯王将自己的封地分给子弟，诸侯国越分越小，汉武帝再趁机削弱其势力。故ACD都发生汉武帝时期，B项发生于秦朝时期。

故本题选择B项。

48. C

解析

本题考查中国历史。《关于辛亥革命的评价》，是毛泽东在中央人民政府委员会临时会议通过中华人民共和国宪法草案后的讲话。在这次讲话中，毛泽东说辛亥革命是民主主义革封建主义的命。

故本题选择C项。

49. B

解析

本题考查中国历史。“苟利国家生死以，岂因祸福趋避之”出自林则徐《赴戍登程口占示家人》一诗。林则徐是中国清朝后期政治家、思想家和诗人。

A项，玄武门之变是唐高祖武德九年六月初四（公元626年7月2日）由当时的天策上将、唐高祖李渊的次子秦王李世民在唐王朝的首都长安城（今陕西省西安市）大内皇宫的北宫门——玄武门附近发动的一次流血政变。

B项，第一次鸦片战争（1840年6月28日—1842年8月，清朝道光二十年至二十二年）是英国向满清走私鸦片从而引发的一场战争，战争的导火线是英国商人在中国广东海域走私鸦片二十多年不止，林则徐于1839年在广东强行销烟，中英矛盾逐级升级，而战争以中国失败并赔款割地告终。符合题意，当选。

C项，八王之乱是发生于中国西晋时期的一场皇族为争夺中央政权而引发的动乱，为中国历史上最为严重的皇族内乱之一，从元康元年（291年）起至光熙元年（306年），共持续16年。

D项，靖康之乱又称靖康之耻、靖康之难、靖康之祸、靖康耻。是中国历史上的一次著名事件，发生于北宋皇帝宋钦宗靖康年间（公元1126~1127年）因而得名。

故本题选择B项。

50. B

解析

本题考查中国历史。

A项，五铢钱是西汉发行的，隋朝人民可以使用。

B项，交子是北宋时期出现的。故B项错误，符合题意，当选。

C项，秦统一天下，规定以外圆内方的半两钱为全国通行的货币，这是我国最早的统一货币。

D项，南京条约中2100万银元指的就是西班牙银元，约等于1470万两白银。

故本题选择B项。

51. D

解析

本题考查中国历史。

A项，汉高祖时实行“十五税一”（国家征收土地产量的十五分之一作为田税）政策，汉景帝时期实行“三十税一”。

B项，唐初，征收赋税实行租庸调制，唐德宗时期是两税法，唐德宗是唐代第九位皇帝不是唐初期。

C项，一条鞭法是明朝嘉靖时期张居正推行的，王安石变法有方田均税法，青苗法。

D项，摊丁入亩，又称作摊丁入地、地丁合一，草创于明代，是清朝政府将历代相沿的丁银并入田赋征收的一种赋税制度。清朝康熙、雍正、乾隆年间普遍实行。

故本题选择D项。

52. D

解析

本题考查中国历史。

A项，孛儿只斤·铁木真（1162年5月31日-1227年8月25日），蒙古帝国可汗，尊号“成吉思汗”，意为“拥有海洋四方的大酋长”。“成吉思汗”领导的是蒙古族。选项错误，排除。

B项，完颜阿骨打（汉名旻，1068年8月1日-1123年9月19日），金国开国皇帝（1115年1月28日-1123年9月19日在位）。女真族完颜部酋长乌骨迺之孙，劾里钵之次子，完颜部首领，金国的建立者。

C项，李元昊（1003年6月7日-1048年1月19日），党项拓跋氏，原名拓跋元昊，党项族，西夏开国皇帝。

D项，耶律阿保机（872年-926年9月6日），姓耶律，名亿，辽朝开国君主，契丹迭剌部霞濛益石烈乡耶律弥里人，辽德祖耶律撒刺的长子，生母为宣简皇后萧氏。

故本题选择D项。

53. A

解析

本题考查中国历史。

A项，退避三舍，春秋晋公子重耳出亡至楚，楚成王礼遇重耳，楚成王问重耳日后如何报答，重耳答：我若重返晋国，日后若两国交战，我退避三舍。后重耳返国执政，晋楚城濮之战晋国果然退避三舍。

B项，纸上谈兵赵括代替廉颇为赵将，在长平之战中被秦军打败。

C项，围魏救赵原指战国时期齐军用围攻魏国的方法，迫使魏国撤回攻赵部队而使赵国得救，并在桂陵之战中大败魏国。

D项，破釜沉舟出自《史记·项羽本纪》，公元前207年，项羽的起义军与秦将章邯率领的秦军主力部队在巨鹿（今河北邢台市）展开大战，项羽不畏强敌，引兵渡漳水（由巨鹿东北流向东南的一条河）。渡河后，项羽命令全军“皆沉船，破釜甑，烧庐舍，持三日粮，以示士卒必死，无一还心。”巨鹿一战，大破秦军，项兵威震诸侯。

54. B

解析

本题考查文化常识。诗鬼--李贺；诗佛--王维；诗魔--白居易；刘禹锡被白居易推赞为“诗豪”

故本题选择B项。

55. A

解析

本题考查中国历史。

A项，出自《汉纪》，刘邦与父老约法三章，杀人者死，伤人者刑，及盗抵罪。

B项，投鞭断流《晋书·苻坚载记》：前秦苻坚与东晋决战，苻坚认为自己有百万大军，把马鞭投进长江，

就足以截断江流。

C项，淝水之战中苻坚大败，那些侥幸逃脱晋军追击的士兵，一路上听到呼呼的风声和鹤的鸣叫声，都以为晋军又追来了，于是不顾白天黑夜，拼命地奔逃。这就是“风声鹤唳”的典故。

D项，城门立木是商鞅为推行变法而采用的办法。商鞅开始推行革新时，为了取信于民，他派人在城中竖立一木，并告知谁人能将之搬到城门，便赏赐十金。秦民无人敢信，后加至五十金，于是有人扛起木头搬到城门，果然获赏五十金，从此宣示开始孝公变法，史称“徙木立信”。

故本题选择A项。

56. D

解析

本题考查文化常识。中医别称有岐黄，杏林，悬壶，医中圣手等；黄芪是一味中药，砭石是可以治病的石头，杏坛是教育的别称。

故本题选择D项。

57. D

解析

本题考查文化常识。在逆境中结交的朋友称“患难之交”；有钱人与没钱人交朋友谓“车笠之交”。

故本题选择D项。

58. A

解析

本题考查文化常识。中国五行五色五方位的对应为：火—红色—南方；水—黑色—北方；土—黄色—中原；金—白色—西方；木—青色—东方。

故本题选择A项。

59. B

解析

本题考查文化常识。

A项，“仁政”学说是孔子“仁学”思想的继承和发展。孟子从孔子的“仁学”思想出发，把它扩充发展成包括思想、政治、经济、文化等各个方面的施政纲领，就是“仁政”。

B项，孟子说“民为贵，社稷次之，君为轻。”意思是说，人民放在第一位，国家其次，君主在最后。孟子认为“民贵君轻”君主应以爱护人民为先，为政者要保障人民权利。C项，荀子所论及的人性，其本质恰是无所谓善恶的“本始材朴”的自然之性，它既有转化为恶的可能，也有发展为善的机，是为“性恶论”。

D项，苏秦是“合纵”抗秦，张仪“连横”。

故本题选择B项。

60. A

解析

本题考查文学常识。蒲松龄的《聊斋志异》是我国第一部个人创作的文言短篇小说集。它们或者揭露封建统治的黑暗，或者抨击科举制度的腐朽，或者反抗封建礼教的束缚，具有丰富深刻的思想内容。

故本题选择A项。

61. B

解析

本题考查文化常识。唐宋八大家是中国唐代韩愈、柳宗元，和宋代苏轼、苏洵、苏辙、王安石、曾巩、欧阳修八位散文家的合称。

故本题选择B项。

62. A

解析

本题考查科技史。阿基米德认为力臂和力（重量）的关系成反比例，这就是杠杆原理。如果利用杠杆，就能用一个最小的力，把无论多么重的东西举起来，只要把这个力放在杠杆的长臂上，而让短臂对重物起作用。所以他说给我一个支点，我就可以翘起整个地球是阿基米德提出来的。

故本题选择A项。

63. D

解析

本题考查科技常识。太阳系的八大行星，按照离太阳的距离从近到远，它们依次为水星、金星、地球、火星、木星、土星、天王星、海王星。其中距离太阳和地球最近的两颗行星分别是水星和金星。

故本题选择D项。

64. B

解析

本题考查科技常识。为了人类的健康，食物中不能使用任何食品添加剂的说法过于绝对。食品添加剂本身没有错，只是使用的问题。那些不顾人体健康滥用或者不按规定使用的食品生产者才是“杀手”。因此，关键是如何规范的使用。

A项PM2.5又称细颗粒物、细粒、细颗粒，指环境空气中空气动力学当量直径小于等于2.5微米的颗粒物。PM10又称可吸入颗粒物，通常是指粒径在10微米以下的颗粒物。颗粒越小对人体健康危害越大。

C项绿色植物吸收二氧化碳，进行光合作用，释放出人类维持生命的氧，对于维持生物圈中的碳-氧平衡具有重要意义。

D项空瓶子更容易碎是因为它与地面撞击容易产生较大形变，撞击受的冲击力大于能承受的应力，造成破裂。

装满水的瓶子由于水不能被压缩，瓶子的形变会较小，一个位置受撞击的力通过水被分散到瓶壁的各个位置，这样不易破裂。

故本题选择B项。

65. D

解析

本题考查科技常识。

A项，世界上的食物多种多样，每一种食物的成分和营养价值都不一样，而且，任何一种天然食物都不能提供人体所需的全部营养素。因此，只有食物多样化，才能满足人体的营养需求，全面养护身体健康。以谷类食物能提供碳水化合物、蛋白质、膳食纤维及B族维生素，能避免高能量、高脂肪和低碳水化合物膳食的弊端。粗细搭配，经常吃一些粗粮、杂粮和全谷类食物含有维生素、矿物质和膳食纤维，利于身体健康。正确

B项，硬X射线的穿透力比软X射线的穿透力更强，因为波长越短能量越大穿透力越强，硬X射线波长是0.01-0.1纳米，软X射线波长0.1纳米以上，硬比软穿透力强。正确

C项，1纳米=1乘以10的负9次方米，即1米=1000000000纳米。正确

D项，人体各器官的含水量分别是眼球99%、血液85%、肌肉76%、骨骼22%说法错误，符合题意，当选。

故本题选择D项。

66. B

解析

本题考查科技常识。

A项，首个发射载人空间站的是前苏联。排除

B项，航空航天科学技术是指兼有航空和航天特点的工程技术学。

C项，火箭按射程分为近程火箭，中程火箭，远程火箭和战略火箭。排除

D项，中国第一艘载人航天飞船是神舟五号（载的是杨利伟）。排除

故本题选择B项。

67. D

解析

本题考查科技常识。军用无人机是由遥控设备或自备程序控制操纵的不载人飞机。根据其控制方式，主要分为无线电遥控、自动程序控制和综合控制三种类型。机器人并非是人为控制的。机器人是一种自动化的机器，所不同的是这种机器具备一些与人或生物相似的智能能力，如感知能力、规划能力、动作能力和协同能力，是一种具有高度灵活性的自动化机器。ABC项正确。

故本题选择D项。

68. D

解析

本题考查科技常识。

A这是因为在雨后，空气中会有大量的小水滴悬浮在空中，当光线经过这些水滴时，光就会出现折射现象；

B早上太阳斜射入大气层，而越靠近地面大气层的折射率越大，导致光线往下偏折，而且在这个折射的过程中，紫光和蓝光等短波光被大量散射，红光和橙光等波长相对较长的光被散射掉的相对较少从而更多的到达地面。中午时太阳光接近垂直照射地面，折射的效应因为入射大气层的角度变小而减弱，长短波被散射的差异减小。所以早上的太阳看起来比中午的大，这属于光的散射现象。

C月亮本身就不会发光，站在地球的角度看到月亮会发光看到只是月亮反射的太阳光而已。

D光的三原色是红绿蓝，红色与绿色经过一定比例混合后就是黄色。所以黄色不能称之为三原色。D项表述错误。

故本题选择D项。

69. D

解析

本题考查生活常识。

维生素（英语：Vitamin）是一系列有机化合物的统称。它们是生物体所需要的微量营养成分，对生物体的新陈代谢起调节作用。

维生素对人类生命活动的重要作用，但维生素并不是20世纪人类的伟大发现。其实人类很早就意识到它的存在。中国唐代医学家孙思邈曾经指出，用动物肝脏（富含维生素A）防治夜盲症，用谷皮汤熬粥防治脚气病。1747年英国海军军医詹姆斯·林德总结以前的经验，提出了用柠檬（富含维生素C）预防坏血病的方法，但是他还不知到究竟是什么物质对坏血病有抵抗作用。1912年，波兰化学家卡西米尔·冯克从米糠中提取出一种能够治疗脚气病的白色物质（硫胺），他称之为Vitamin，这是第一次对维生素命名。D项错误。

ABC项表述正确，不符合题意，排除。故本题选择D选项。

70. C

解析

本题考查生活常识。

有氧运动是指人体在氧气充分供应的情况下进行的体育锻炼。有氧运动的衡量标准是心率。常见的有氧运动有步行、快走、慢跑、竞走、滑冰、长距离游泳、骑自行车、打太极拳、跳健身舞。举重要求在几秒钟内快速的举起极限重量，运动强度极高，需要瞬间爆发用力，所以举重是无氧运动。

故本题选择C项。

71. B

解析

本题考查文化常识。

金星是太阳系中八大行星之一，按离太阳由近及远的次序是第二颗。它是离地球最近的行星，中国古代称之为太白或太白金星。它有时是晨星，黎明前出现在东方天空，被称为“启明星”；有时是昏星，黄昏后出现在西方天空，被称为“长庚星”。B岁星一般指木星。

故本题选择B项。

72. D

解析

本题考查科技常识。

A项，因为水的比热容大，因此水被阳光照射后，升温慢，降温也慢，所以，沿海地区昼夜温差小，而内陆地区的昼夜温差大，正确。

B项，海水中含有大量的盐，不能直接饮用，用蒸馏法从海水中提取淡水是可行的，正确。

C项，当在自来水中滴入硝酸银溶液时有白色沉淀生成，说明水中有氯离子，加热后又能形成水垢，这又说明水中含有较多的可溶性钙、镁的化合物，所以自来水是混合物，正确。

D项，水是植物光合作用的原料，白天植物吸收大量的水主要用来满足蒸腾作用。

故本题选择D项。

73. D

解析

本题考查人文地理。瘦西湖原名保障湖，位于江苏省扬州市城西北郊。

故本题选择D项。

74. D

解析

本题考查中国地理。

A项，由于秦岭南北面的温度、气候、地形均呈现差异性变化，因而秦岭—淮河一线成为了我国地理上最重要的南北分界线。正确

B项，祁连山脉位于河西走廊南侧，是河西走廊绿洲农业的主要水源。正确

C项，世界上最年轻最高大的山脉是喜马拉雅山脉。正确

D项，大兴安岭是东北平原与内蒙古高原的分界线，大兴安岭以东是东北平原，以西是内蒙古高原。

故本题选择D项。

75. D

解析

本题考查中国地理。“三山夹两盆”指的是西北地区北边的阿尔泰山，南边的昆仑山和中部的天山山脉，这

三座大山把新疆分为南北两半，南部是塔里木盆地，北部是准噶尔盆地。

故本题选择D项。

76. A

解析

本题考查中国地理。塔克拉玛干沙漠是中国最大的沙漠，是世界第二大流动沙漠。鲁卜哈利沙漠又称阿拉伯大沙漠。面积占据阿拉伯半岛约四分之一而得名，是世界上最大的沙漠之一，覆盖了整个沙特阿拉伯南部地区和大部分的阿曼、阿联酋和也门领土，是世界上第一大流动沙漠。故BD错误。C项中的巴丹吉林沙漠，位于内蒙古自治区的西部，并不在塔里木盆地，错误。

故本题选择A项。

77. B

解析

本题考查科技常识。

A项，日环食是日食的一种。发生时太阳的中心部分黑暗，边缘仍然明亮，形成光环。这是因为月球在太阳和地球之间，但是距离地球较远，不能完全遮住太阳而形成的。

B项，月食是一种自然现象，但由于地球的直径是月球的4倍，即使在月球轨道上，地球的本影直径仍为月球的2.5倍，远大于月球，挡住了阳光，地球本影长度大约是月地平均距离的3.5倍，月球直径远小于地球直径，因此绝不可能形成月环食。

C项，日全食是日食的一种，即在地球上的部分地点太阳光被月亮全部遮住的天文现象。日全食分为初亏、食既、食甚、生光、复原五个阶段。

D项，月全食是月食的一种，当月亮、地球、太阳完全在一条直线上的时候，整个月亮全部走进地球的影子，月亮表面昏暗，形成月全食。

故本题选择B项。

78. ABC

解析

本题考查党政专题。“五章”是指“共和国勋章”、“七一勋章”、“八一勋章”、“友谊勋章”以及国家荣誉称号；“一簿”是指功勋簿。

故本题选择ABC项。

79. AD

解析

本题考查唯物辩证法。从群众中来到群众中去就是在解决矛盾、问题时要从广大人民群众普遍关心的问题出发，提炼出具有共性的特征，然后针对每个特殊的个性问题加以解决。这体现了矛盾哲学中特殊--普遍--特

殊、个性—共性—个性的原理。

故本题选择AD项。

80. ABC

解析

本题考查唯物辩证法。由题干可知，习近平指出，全面建成小康社会是一个整体，但要实现这个目标需要解决好贫困地区的脱贫问题，因为两者之间存在着相互影响、相互制约的有机联系。同时，只有实现了贫困地区的脱贫，我们才能说真正全面建成了小康社会，也就是说局部制约整体，甚至起决定性作用，而搞好局部，整体功能得到最大的发挥。

故本题选择ABC项。D项与题干无关，题干强调的是部分的作用，和整体无关。

81. CD

解析

本题考查科学发展观。马克思主义中国化的最新成果以及中国特色社会主义理论体系的最新成果都是习近平新时代中国特色社会主义思想。故AB错误，排除。C科学发展观的每个组成部分、每个重要观点，都贯穿和体现了解放思想、实事求是、与时俱进、求真务实的精神品质，都既坚持了马克思主义基本原理，又讲出了新话，体现了坚持与发展的统一、继承与创新的统一，使人们深深感受到随着时代、实践和科学的发展而发展着的马克思主义的强大生命力。D以人为本、全面协调可持续发展的科学发展观，对“什么是发展”、“靠谁发展”和“为谁发展”、“怎样发展”等发展观的基本问题，做出了科学的回答，极大地深化了对人类发展规律、社会主义建设规律与共产党执政规律的认识，对马克思主义的发展理论与中国特色社会主义理论做出了重大理论创新。故本题正确答案CD。

82. ABC

解析

本题考查中共党史。

A项，古田会议是红四军在1929年12月28日至29日在福建省龙岩市上杭县古田召开的第九次党的代表大会。会议解决了如何把一支以农民为主要成分的军队建设成为中共领导下的新型人民军队的问题，提出建设新型军队。

B项，遵义会议，是指1935年1月15日至17日中共中央政治局在贵州遵义召开的独立自主地解决中国革命问题的一次极其重要的扩大会议。这次会议是中国共产党第一次独立自主地运用马克思列宁主义基本原理解决问题的路线、方针政策的会议。这次会议开始确立实际以毛泽东为代表的马克思主义的正确路线在中共中央的领导地位，挽救了党、挽救了红军、挽救了中国革命，是中国共产党历史上一个生死攸关的转折点，标志着中国共产党从幼稚走向成熟。

C项，瓦窑堡会议，是指1935年12月17日中共中央在陕北子长县瓦窑堡召开的一次重要的政治局扩大会议。

会议分析了华北事变后国内阶级关系的新变化，讨论了抗日民族统一战线、国防政府和抗日联军等问题，批判了党内长期存在着的“左”倾关门主义，制定了抗日民族统一战线的策略方针。

D项，中国共产党第六次全国代表大会，简称中共六大，于1928年6月18日至7月11日，在苏联莫斯科近郊兹维尼果罗德镇“银色别墅”秘密召开。我国唯一一次在国外召开的代表大会。

故本题选择ABC项。

83. ABCD

解析

本题考查时事热点。5月14日，国家主席习近平在北京出席“一带一路”国际合作高峰论坛开幕式，并发表题为《携手推进“一带一路”建设》的主旨演讲。习近平主席指出，古丝绸之路绵亘万里，延续千年，积淀了以和平合作、开放包容、互学互鉴、互利共赢为核心的丝路精神。这是人类文明的宝贵遗产。

故本题选择ABCD项。

84. ABCD

解析

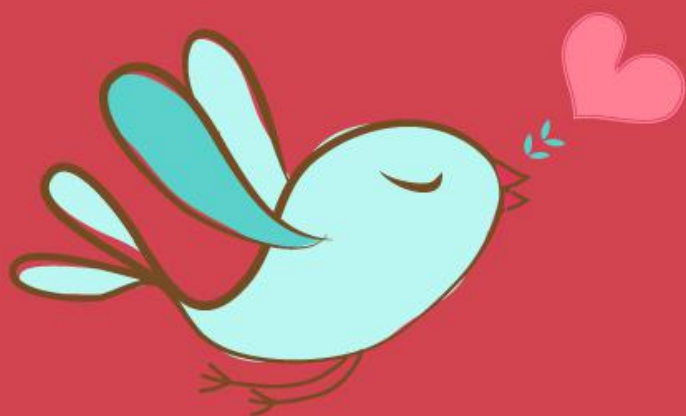
本题考查社会公德。所谓四有公民，就是指中国特色社会主义文化领导下以马克思主义为指导，培养的理想、有道德、有文化、有纪律的“四有”公民，以便发展面向现代化、面向世界、面向未来的民族的、科学的、大众的社会主义文化。

故本题选择ABCD项。

85. ABCD

解析

本题考查职业道德。职业道德具有七个主要特征：（1）职业性：人人都要工作，所以职业道德涉及的人群最为广泛。（2）普遍性：相同行业的从业者都要共同遵守该行业的职业道德。（3）鲜明的行业性和多样性：各行各业各种职业都有不同的职业道德。（4）自律性：具有自我约束控制的特征。（5）他律性：具有舆论约束的特征。（6）继承性和相对稳定性：有良好的传统。（7）很强的实践性：与日常行为表现联系紧密。故本题选择ABCD项。



美好的事情即将发生...

something wonderful is about to happen



公考通