

2019 年河南事业单位招聘考试《职业能力
测试》精选真题

公考通网校

www.chinaexam.org



公考通 APP



微信公众平台

2019年河南事业单位招聘考试《职业能力测试》精选真题

一、言语理解与表达。本部分包括表达与理解两方面的内容。请根据题目要求，在四个选项中选出一个最恰当的答案。

1、根据记忆曲线原理，人们对信息的记忆有一个巩固加深的过程，这就需要不断_____刺激，才能形成_____的印象。但是如果连续不断地刺激，又容易引起受众接受疲劳导致大脑屏蔽_____视而不见，听而不闻。

依次填入画横线部分最恰当的一项是（ ）。

- A、予以 固化 同时
- B、给予 深刻 进而
- C、进行 刻板 从而
- D、强化 清晰 最后

2、文化内涵是文化产品的_____，也是整个文化创意策划的核心。抓住目标产品的文化内涵，是保证产品生命力得以延续的_____。

依次填入画横线部分最恰当的一项是（ ）。

- A、中心 保证
- B、重点 根本
- C、生命 保障
- D、精髓 关键

3、明朝采取严格的中央集权，施政方针不着眼于提倡扶助先进的经济，以增益全国财富，而是保护落后的经济，以_____的姿态维持王朝的安全。这种情形，在世界史中_____，在中国历史中也以明代为甚。

依次填入画横线部分最恰当的一项是（ ）。

- A、制衡 绝无仅有
- B、均衡 实属罕见
- C、平均 无出其右
- D、平等 寥寥无几

4、我们说改革开放以来的时代是一个_____着科学精神的时代，很重要的一个_____就是在这个时代社会主义理论和实践本身成为理性审视的对象，在这个时代马克思主义中国化取得了创造性的成果。

依次填入画横线部分最恰当的一项是（ ）。

- A、展现 现象
- B、展示 表现
- C、标榜 特点

D、渗透 依据

5、我们身处一个非常复杂的社会中，每天都要面对_____真的、假的、真诚的、虚伪的事情，为了保全自己，我们不得不小心地加以甄别。人与人之间已经不再是单纯的相互合作的关系，而是加入了相互竞争、相互欺诈的成分。不信任感在人们的心里始终占据着_____，这也是一个非常可观的现实。

依次填入画横线部分最恰当的一项是（ ）。

- A、各种各样 一席之地
- B、五花八门 秉要执本
- C、千奇百怪 一枝之栖
- D、林林总总 鸛鷀一枝

6、20世纪80年代，“不改革就会被开除球籍”的呼声不绝于耳。改革的方向就是大力解放生产力，学习西方的科技文化。面对_____的西方政治、经济、文化，如何取舍一时难以决断，于是在80年代，西方国家各种文化思想流派被纷纷译介到中国，各呈一时之盛。

填入画横线部分最恰当的一项是（ ）。

- A、纷至沓来
- B、眼花缭乱
- C、纷繁复杂
- D、蜂拥而至

7 尽管舞台上的演员与其所扮演的角色一般来说是两码事，但不能说演员本人与所演角色毫无关系。如果这样，那就谁都可以成为演员。而事实上，要做一名能将角色_____地表演出来的好演员，对演员本人的素质要求非常高，他们必须有很好的艺术修养，必须具备逢场作戏的本领。

填入画横线部分最恰当的一项是（ ）。

- A、中规中矩
- B、惟妙惟肖
- C、呼之欲出
- D、栩栩如生

8、古老而烂漫的克什克腾草原。这是埋藏无数卜骨、陶片、断简、残碑的土地；这是站立长城、寺庙、黯淡的宫阁和拓荒者废墟的土地；这是横亘_____的康熙大帝平息叛乱的土地；这是_____的八旗壮士演习杀戮的古御道的土地。

依次填入画横线部分最恰当的一项是（ ）。

- A、殚精竭虑 骁勇善战
- B、叱咤风云 勇猛彪悍

C、运筹帷幄 精进勇猛

D、南征北战 金戈铁马

9、中国生态环境先天脆弱，其脆弱性明显超出全球平均水平状况。国土面积的65%是山地或丘陵，70%每年要受季风影响，33%是干旱或荒漠地区·····这些_____的数字后面一个_____的数字是：55%的国土面积不适合人类生产和生活。

依次填入画横线部分最恰当的一项是（ ）。

A、触目惊心 残酷

B、冷酷无情 确凿

C、惊心怵目 冷酷

D、毋庸置疑 确切

10、在中国历史上，没有任何人能像孔子一样紧紧地抓住后人的思想，哪怕是小小的一部分。我们的思维方式、生活理想、衣食住行甚至包括走路的方式最终都可以_____到孔子那里。由孔子所创立的儒家思想在中国的影响，两千多年来，_____。这种思想_____不在影响着每一个中国人，沉淀在中国人的头脑里。

依次填入画横线部分最恰当的一项是（ ）。

A、溯源 源远流长 无时无刻

B、追溯 绵延不绝 每时每刻

C、上溯 沉潜深远 时时刻刻

D、追寻 日新月异 分分秒秒

11、进入旅游者视角的山山水水，如果仅仅具有地理学或者地质学上的意义，那么它的美就变得十分有限，因为这种纯静态的自然景观迟早会让旅游者感到枯燥乏味。而当多姿多彩的旅游文化赋予这些静态的景观以人文美之后，一切便不同了，一山一水不再仅仅是一山一水，它或嶙峋突兀，状似困兽；或婀娜多姿，形如美人。无数的神话传说，历代文人骚客的吟咏，身临其间，眼前是如画美景，路边是亭台楼阁，耳边又萦绕着幽怨动人的传说、抑扬顿挫的千古名句；这边是“小桥流水人家”的玲珑剔透，那边是“古道西风瘦马”的悲凉沧桑，哪还会有“乏味”二字，这全赖于旅游文化作用的体现。

这段文字意在说明（ ）。

A、旅游活动中要多关注当地旅游文化

B、缺少文化的旅游活动是没有意义的

C、旅游文化具有丰富旅游活动的作用

D、各旅游地要充分挖掘本地旅游文化

12、媒介融合绝不是新媒体对报纸、广播、电视等传统媒体简单的取而代之的过程，而是对所有媒体的信

息传播优势进行扩展的一个过程。这样一个融合的过程，并不意味着媒体竞争的减弱，相反，由于各种各样的新媒体的出现，媒体竞争环境会更为复杂多样，传统媒体增长势头放缓，受众的媒体接触习惯和消费习惯也呈现复杂的景象。另一方面，数字化时代，经过数字技术和网络技术的改造，媒体被赋予了跨时空的特点，可以突破区域和国界的限制，跨地区、跨国界地形成信息传播网络，打造媒体影响力。

对这段文字理解不正确的是（ ）。

- A、媒体融合使得媒体竞争环境更加复杂多样
- B、媒体融合能够更好地发挥各类媒体的优势
- C、新媒体的发展促使信息传播打破时空界限
- D、新媒体的出现使传统媒体的增长势头放缓

13、网络社会所面临的挑战，安全问题最为突出，目前主要是黑客和病毒。网络黑客利用自己掌握的电脑知识和技术，在未经授权的情况下访问计算机文件或网络，干扰计算机系统的正常运转，窃取他人机密数据资料，甚至进行犯罪活动。计算机病毒具有可传播性、可潜伏性、破坏性和可激发性，其运行对于计算机和网络具有巨大的危害性和破坏性，它们使国家和公共安全、市场经济秩序、社会管理秩序等面临着前所未有的挑战和威胁。

这段文字主要说明的是（ ）。

- A、网络社会面临的挑战
- B、黑客和病毒的危害性
- C、网络隐患的具体表现
- D、网络空间安全性问题

14、现代传播技术的迅猛发展，不但催生了新媒体，也对传统媒体的内容与形式产生了广泛而深刻的影响。有学者曾说，进入 20 世纪 90 年代以后，人们逐渐地发现，中国的大众传媒正在发生着一场“静悄悄的革命”，这场“革命”的一个突出表现就是媒体说话的语气变得谦逊了，有商量的了，不再需要人们仰着脖子聆听了；媒体的面孔也变得平易近人了一一多了一点宽容和笑容，少了一点颐指气使；同时，传播模式也转型为以受传者为本位了，价值取向的杂色和兼容变得日渐常态化了，那种定于一尊的意见一律和论据呈现的单一与纯粹已经变得越来越不受欢迎。所有这一切的变化，归根到底一句话，就是_____。

填入画横线处最恰当的是（ ）。

- A、媒体的传播生态已经发生翻天覆地的变化，我们要接受这个事实
- B、面对传播生态的巨变，我们需要的是接受并适应而非无视与抗拒
- C、我国的大众传媒已经告别了精英文化时代，开始步入大众化时代
- D、大众传媒的大众化时代已经来临，我们要能接受并适应这个现实

15、心理学家指出，在外界环境作用下，一个人的情绪和情感的内部状态和外部表现都能够影响和感染他

人。在一种情绪的影响和感染下，产生相同或相似的情感反应，叫做情绪共鸣。在日常生活中，大家在阅读文学作品或欣赏艺术作品时，或许都有过这样的体验：你阅读一部文学作品，一旦身临其境时，或者怦然心动，或者潸然泪下。当你欣赏一幅艺术名画，比如说是一幅描绘大自然的油画时，你可能会在瞬间感到天人合一，感到自己融入到了大自然中。

这段文字意在强调（ ）。

- A、情绪共鸣的作用
- B、情绪共鸣的存在
- C、情绪共鸣的原因
- D、情绪共鸣的影响

16、中国人长期生活在一个以家族为本位的社会中，强调日常交往的和谐性与伦理性，往往更多依靠人情往来来解决日常生活的问题。因此，个人在人情关系网络中的社会地位以及对社会资源的可支配性就成为衡量其在人情往来中处于何种地位的重要标志。人情往来作为日常社会交往必不可少的交际手段，有着自身的行为逻辑与运作方式。社会关系的再生产并不是一个静态的结构，而是一个动态的演变过程。人们通过人情往来来建立关系、利用关系、巩固关系，扩大自身的社会关系网络，实现社会关系再生产的最大化。

这段文字最适合的标题是（ ）。

- A、人情往来：一种必不可少的交际手段
- B、人情往来：一种动态社会关系再生产
- C、人情往来：一种社会地位的重要标志
- D、人情往来：一种和谐社会关系的体现

17、虚拟性是网络社会实践的首要特征和本质特征，人们的实践活动从传统物理空间转移到以信息技术为主的网络空间。网络虚拟社会可以将“现实人”转变成“虚拟人”，将人隐藏到无边际的网络节点背后，从事自己的行为和活动，表述自己的见解和主张。在虚拟社区中，性别、年龄、种族等各种在现实社会中被看重的身份性标识已经没有太多的实质性意义，成员之间可以随意地选择社区进行交流，也可以充当不同的角色，塑造不同的自我，创造不同的空间。由于虚拟社区的高度开放和匿名性，成员可以在社区中自由、随意地表达观点，宣泄自我。

这段文字意在说明（ ）。

- A、虚拟社区中社会行为的自由随意性和宣泄性
- B、虚拟社区中社会行为的高度开放性和交互性
- C、虚拟社区中社会行为的身份标识已毫无意义
- D、虚拟社区高度开放性源于人际互动的匿名性

18、任何一个策划，作为一种想法，开始只留在头脑中，也许只是一种设想或文字的组合，也许都只是未

经实践检验的天方夜谭。这一异想天开的主意在现实中可能顺利实现，也可能遇到不可克服的困难而宣告失败。因此，策划必须从实际出发，建立在对事实把握的基础上、建立在客观现实的条件基础上，而不能凭空捏造。尽管策划的创意有时带有很大的想象性和偶然性，但它们必须持实事求是的态度，有客观现实的依托，通过一定的努力可以达到。

这段文字意在强调（ ）。

- A、策划必须坚持客观性原则
- B、创意要有想象性和偶然性
- C、异想天开不同于凭空捏造
- D、策划要经得起实践的检验

19、①统治者的这种重农耕、尚读书的长久治国策略影响到民间社会，就形成了中国家庭“耕读传家”的基本观念。

②农业是中国古代社会的根基，历代统治者对此深有认识，故而把“重农”作为安邦兴国的基本精神。

③另一方面，古代的统治者也看到了读书人在治国安邦中的重要作用，于是采取各种方式把读书人中的佼佼者吸收到统治阶层中来，置其于官位，供之以俸禄，使读书人为其所用。

④《吕氏春秋》认为，“霸王有不先耕而成霸王者，古今无有”。

⑤我国古代社会的基本结构是以农养天下，以士治天下。

⑥所以，春秋战国以来，“重农”已成为君主既定的兴国之策。

将以上6个句子重新排序，语序正确的是（ ）。

- A、⑤④②⑥①③
- B、②④⑥①③⑤
- C、⑤②④⑥③①
- D、⑤④②⑥③①

20、并非所有的思想、观念、事件都可以成为舆论议论的议题，只有那些在特定的时空范围内成为某一群体关注的社会变动、社会矛盾才能够成为舆论议论的议题。社会总是处于运动、变化、发展的进程中，社会变动反映着社会的运动与变化，与社会各阶层利益的调整密切联系，从而产生了社会矛盾，这些社会矛盾不可避免地会引起连绵不绝的街谈巷议，抱有相同或者相互对立意见的人各持意见，争论不休，在社会范围内呈现出群议骤起、唇枪舌战的思想纷争，舆论也就随之产生了。

这段文字意在说明（ ）。

- A、社会矛盾是产生舆论最直接、最核心的原因
- B、舆论是人们群议骤起、唇枪舌战的思想纷争
- C、特定时空内的社会矛盾成为舆论议论的议题

D、社会变动、社会矛盾为舆论提供议论的议题

21、儒家学说侧重讨论稳定时期所要建立的秩序，其学说是以王朝建立、政治稳定为前提的，也就是在承认统治者政权的条件下展开讨论的。儒学中“人和”“民本”“民贵君轻”等表述，多是为了提醒君主意识到民众的力量，要求君主通过内心的仁爱和行政的德惠来保障人民的生活，通过人口的增多和人民的拥护来实现统治的长久。这种民本论，以关注民生、改善民生的社会建设为着眼点，而不是以权力分配、义务明确等政治阐述为指向，更多是“为民做主”而不是“人民自主”。

这段文字的主要内容是（ ）。

- A、儒家学说的局限
- B、儒家学说的思想
- C、儒家学说的实质
- D、儒家学说的发展

22、20世纪50年代中期，事实上我国已经出现了人口问题，但处于一种半潜伏状态。当时马寅初等人已经认识到了我国人口问题的严重性，但社会上大多数人并没有认识到这点，而且对马寅初的人口理论还进行了错误的批判。只是到了后来，人口问题的严重性日益暴露出来，成为我国社会发展中的一个巨大障碍，人口问题才成为得到全社会充分认识的一个重大社会问题。也就是说一个社会问题并不是突然出现的，它往往有一个潜伏期。

这段话意在说明（ ）。

- A、社会问题的出现不是突然的
- B、我国人口问题早就已经存在
- C、正确的认知在初期会受歧视
- D、人口问题是严重的社会问题

23、从一定意义上讲，社会发展不平衡的情形造成了多种不同的社会生活板块。在不同的社会生活板块基础之上，社会成员的价值取向必然很不相同，致使社会的价值体系出现程度不同的紊乱情状。而社会的急速转型，会使得社会原有的价值准则失效，新的价值准则又难以在短时期内迅速确立起来，整个社会的价值体系在一定意义上讲是处在某种真空的状态，于是许多社会成员只能按照一种本能化的行为取向去行事，从而加重了社会价值体系的紊乱状态。

对这段文字概况最准确的是（ ）。

- A、社会价值体系容易出现紊乱的情形
- B、社会价值体系容易受社会发展影响
- C、社会价值体系一直处于不断变化中
- D、社会成员的价值取向决定价值体系

24、中国历史的循环或轮回状态，是以分久必合、合久必分的状态前行的。一统的时候倡言王道，缺少天下大乱的忧虑。一旦大乱，儒家学说解体后，没有任何学说担负起重建的使命，霸道重武力而不重思想表述，只能由着大乱，在厮杀和屠戮之后，建立一个新王朝，再把王道学说拿过来使用，如此循环。不仅儒家，中国很少有学说系统阐述天下大乱后政治体系如何重建，即便偶尔有一点，也是所谓的禅让。历史的进程从不按任何的设计来运行。王道思想对中国政治思想的影响是极为积极的；对历史进程的影响，却存在一定的缺憾。

这段文字意在强调（ ）。

- A、王道思想的局限性
- B、王道与霸道之比较
- C、王道的两面性特征
- D、中国历史发展进程

25、如同地层积累一样，文化在不断地积淀。许多“非遗”项目都刻有不同时代文化的印记。没有不消亡的文化，但优秀的文化纵使消亡之后也能对后世文化产生积极的影响。古希腊文明已经消亡，但它的文化基因还在，它在哲学、科技、数学、医学、文学、戏剧、雕塑、绘画、建筑等方面至今还在影响着我们。今天保护“非遗”，不奢望他们永不消失，而是相对延长他们存在的时间，最大限度地提取他们优秀的文化基因，发挥它们的正能量，让他们在文化积淀中刻下更深的印记，为当今和未来的文化创新架桥铺路。

这段文字的主要内容是（ ）。

- A、文化是一个不断积累的过程
- B、非物质文化遗产存在的价值
- C、保护非物质文化遗产的意义
- D、应如何保护非物质文化遗产

26、中国的特点在于，我们可以明显地看到整个社会，包括大学都强调以一种主导价值观来规范多样化的文化与价值观之间的秩序与关系。不仅如此，中国政府和大学都认为，大学是完成主导价值观教化与发展主导文化的关键。大学教育的一个重要功能就在于让青年们和整个社会认同主导价值观和主导文化。在这里，中国社会从民众到政府都普遍相信大学具有引导价值倾向和治理价值“生态环境”的功能与责任。正是基于这种共同的观念，中国大学对于社会上的文化和价值是有所取舍的。某些与主导价值观和主导文化相对立的因素在形式上被隔离于大学校园的“围墙”之外。由此可见，中国大学的价值生态系统明显受到明确的主导价值观的影响，这种主导价值观为整个大学的价值生态提供了是非准则，为大学的整个文化氛围定下了基调。

这段文字的主要观点是（ ）。

- A、在我国主导价值观决定大学的价值生态
- B、中国大学是完成主导价值观培育的摇篮
- C、在我国主导价值观和大学的价值观一致

D、中国大学的价值观具有一定的辨识功能

27、国家不是生存在真空中的，而是由一定的文化作为支撑的。现代国家的执政党要有效地发挥其在国家政治生活中的整合作用，就需要在一个国家的核心价值、多元文化与共识之间寻求平衡。没有核心价值引领，共识就失去了基本方面的原则，共识也难以形成；一味强调核心价值的权威，追求某种文化上的同质性，而忽视了民族个性与差异，也会造成核心价值与文化个性之间的矛盾，甚至走向冲突，核心价值也会处在孤立无援的紧张环境之中。

这段文字旨在说明（ ）。

- A、文化为国家的繁荣与富强提供了前提性条件，并推动了民生的发展
- B、文化为国家的存在与发展提供了合法性基础，并促进了民族的繁荣
- C、文化为国家的繁荣与富强提供了前提性条件，并促成了国力的上升
- D、文化为国家的存在与发展提供了合法性基础，并维护了国家的稳定

28、不同地区间的交往传播会保存着社会文化。马克思和恩格斯曾深刻指出：“某一个地方创造出来的生产力，特别是发明，在往后的发展中是否会失传，取决于交往扩展的情况。当交往只限于毗邻地区的时候，每一种发明在每一个地方都必须重新开始；只有在交往具有世界性质，并以大工业为基础的时候，只有在一切民族都卷入竞争的时候，保存住已创造出来的生产力才有了保障”。可见社会交往发展的规模与程度，直接影响着人类文化的保存和交流，从而影响着社会的发展与繁荣。

这段文字意在阐述（ ）。

- A、社会交往的作用
- B、社会交往的发展
- C、社会交往的规模
- D、社会交往的影响

29、①这种情况一方面为言论自由提供了空间和便利，另一方面也使得规制不良网络言论遭遇困难，需要特殊的手段予以支撑。

②因而，如何通过法律构建比较充足的、与网络言论治理相适应的法律和技术手段也是值得关注的。

③网络言论来源的点状分布以及自媒体的自发性使得网络言论的规制需要特殊的手段。

④另外，网络言论规制也存在手段不足的问题，仅有上述手段仍然无法有效地防止不良言论在网络市场上的传播。

⑤而这些手段具有很强的强制性，它们遇到的困境之一就是缺乏明确的法律依据，特别是当行政机关将其作为规制手段更是缺乏有效地法律依据。

⑥目前，针对网络言论的规制手段主要是删帖、封号和锁号等。

⑦除了极少数信息可以通过事先的审查进行过滤之外，绝大部分信息无法通过事先审查进行。

将以上 7 个句子重新排列，语序正确的是（ ）。

- A、③①⑤⑥⑦④②
- B、⑥⑦①⑤④③②
- C、③⑦①⑥⑤④②
- D、④③⑤⑦①②⑥

30、正如方汉文在日本演讲时指出的：“从 1868 年日本明治维新起，到 2010 年中国经济基本抵制了金融危机的影响，东亚地区的中国、日本和韩国在传统文化基础上所进行的现代化，创造了世界现代化历史，也是比较文化史上的奇迹。”台湾淡江大学学者魏萼也指出，一种带有东方价值观的市场经济发展道路将会逐步进行，“在 21 世纪，中国台湾的经验，中国大陆的经历，儒家思想，东方文明，亚洲价值观和人类利益由于有着相同的起源并且彼此联系密切，应当引起相当的关注”。

对这段文字理解正确的是（ ）。

- A、东亚各国在经济发展层面，都比较成功
- B、东亚各国在文化价值方面，发展具有相似性
- C、东亚各国在经济发展方面，都非常繁荣
- D、东亚各国在文化价值方面，具有共同的源头

二、数量关系。在这部分试题中，每道题呈现一段表述数字关系的文字，要求你迅速、准确地计算出答案。

31、小颖家的两个怀表，一个每天快 16 分钟，一个每天慢 24 分钟，如果将它们同时调到标准时间，经过（ ）天这两个怀表才能再次同时显示标准时间。

- A、80
- B、90
- C、100
- D、10

32、有一桶油，每次抽出桶里油的一半，连续这样抽了 5 次后，桶里还有油 5 千克，这个桶里原有油（ ）千克。

- A、150
- B、160
- C、170
- D、180

33、妈妈对小花说：“我现在的年龄是你的 4 倍，过若干年是你的 3 倍，再过若干年就是你的 2 倍。”小花现在的年龄是（ ）岁。

- A、8

- B、9
- C、10
- D、11

34、某单位自建图书库，有经济类、管理类和期刊三种读物，规定每位员工可以借阅两种不同类型的读物。至少有（ ）位员工来借阅读物，才一定有两位员工借阅的读物类型相同。

- A、3
- B、7
- C、9
- D、15

35、一项工程，甲先单独做2天，然后与乙合作7天，这样才能完成全工程的一半。已知甲、乙工效的比是2:3，如果这项工程由乙单独做，需要（ ）天才能完成。

- A、22
- B、23
- C、24
- D、26

36、三种动物赛跑，狐狸的速度是兔子的 $\frac{4}{5}$ ，兔子的速度是松鼠的2倍，一分钟松鼠比狐狸少跑12米，半分钟兔子比狐狸多跑（ ）米。

- A、2
- B、3
- C、4
- D、5

37、一只木箱内共有鸡蛋和鸭蛋若干个。小王一次取出3个鸭蛋、7个鸡蛋，这样操作N次后，鸡蛋拿完了，鸭蛋还剩24个；如果换一种取法：每次取出3个鸭蛋、5个鸡蛋，这样操作M次后，鸭蛋拿完了，鸡蛋还剩8个，原来木箱内鸡蛋和鸭蛋各（ ）个。

- A、124 140
- B、168 96
- C、166 96
- D、169 95

38、魏师傅加工500个零件，每个加工报酬为2元，但如果损坏一个零件，不仅没有加工费，而且需要赔偿3元的零件成本费。最终，魏师傅获得920元的报酬，他一共损坏了（ ）个零件。

- A、12

B、15

C、16

D、18

39、有 4 位同学的体重都是整千克数，他们两两合称体重，共称了 5 次，称得的千克数分别是 99, 113, 125, 130, 144，其中有两人没有一起称过，这两个人中体重较重的人的体重是（ ）千克。

A、66

B、67

C、68

D、69

40、1520 千克的盐水中，含盐率为 25%，要使这些盐水变为含盐率 50%的盐水，需蒸发掉（ ）千克水。

A、700

B、720

C、760

D、800

41、在全公司上下的共同努力下，某部门生产成本逐年下降，2001 年比 2000 年下降了 4%，2002 年比 2001 年下降了 5%，2003 年比 2002 年下降了 6%。2003 年该公司的生产成本比 2000 年下降了（ ）。

A、12%

B、14.27%

C、15.33%

D、15%

42、有人沿公路前进，对面来了一辆汽车，他问司机：“后面有自行车吗？”司机回答：“十分钟前我超过一辆自行车”，这人继续走了十分钟，遇到自行车，已知自行车速度是人步行速度的三倍，汽车的速度是步行速度的（ ）倍。

A、8

B、7

C、6

D、5

43、元旦前少儿二班每位同学之间互赠一张贺卡，总共赠送了 2652 张贺卡，这个班有（ ）名同学。

A、49

B、50

C、52

D、57

44、嘉乐中学 49 名学生参加音乐兴趣班，每人至少参加一个班。已知参加钢琴班的有 28 人，参加吉他班的有 35 人，参加二胡班的有 19 人，其中有 3 名学生三个兴趣班都参加了。该校有（ ）名学生只参加了一个兴趣班。

A、16

B、17

C、18

D、19

45、有一辆火车以每小时 20 公里的速度离开 A 地直奔 B 地，另一辆火车以每小时 30 公里的速度从 B 地开往 A 地。如果有一只鸟，以 40 公里每小时的速度和两辆火车同时启动，从 A 地出发，碰到另一辆车后返回，依次在两辆火车间来回飞行，直到两辆火车相遇，这只小鸟飞行了（ ）。

A、AB 间距离的一半

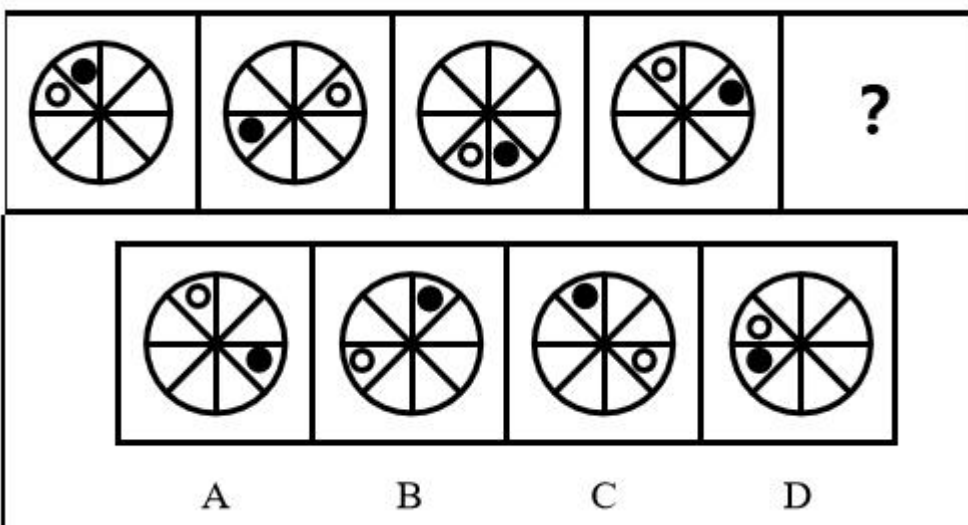
B、正好为 AB 间的距离

C、AB 间距离的五分之四

D、AB 间距离的三分之二

三、判断推理。本部分包括图形推理、定义判断、类比推理和逻辑判断四种类型的试题，在四个选项中选出一个最恰当的答案。

46、从所给的四个选项中，选择最合适的一个填入问号处，使之呈现一定的规律性。（ ）



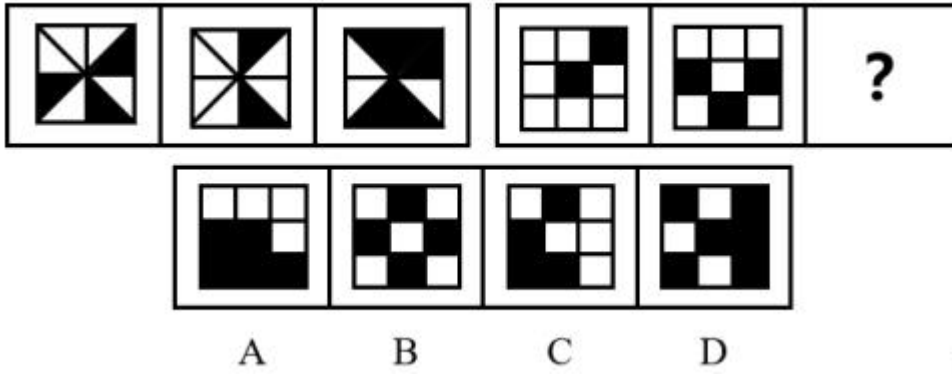
A、A

B、B

C、C

D、D

47、从所给的四个选项中，选择最合适的一个填入问号处，使之呈现一定的规律性。（ ）



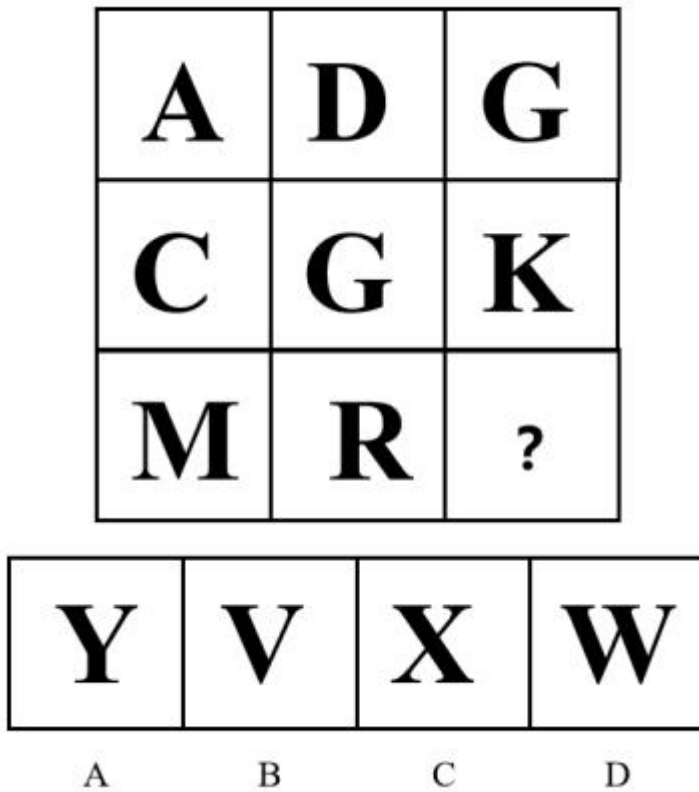
A、A

B、B

C、C

D、D

48、从所给的四个选项中，选择最合适的一个填入问号处，使之呈现一定的规律性。（ ）



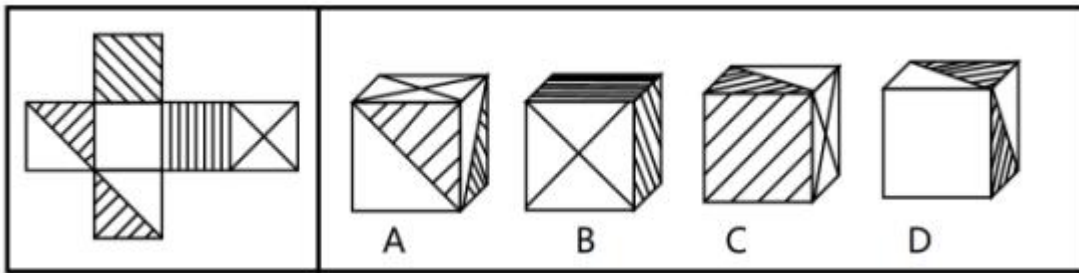
A、A

B、B

C、C

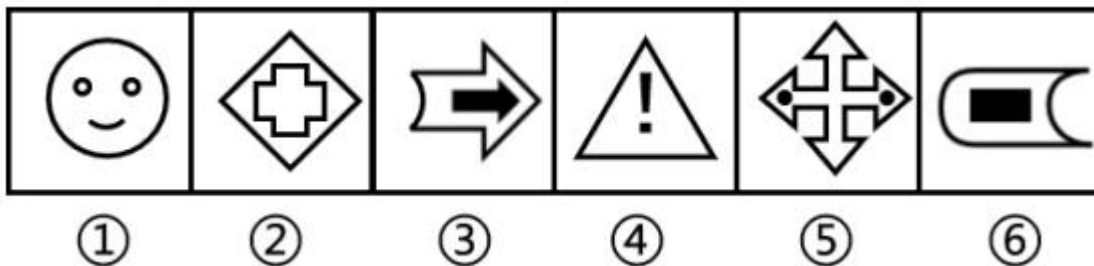
D、D

49、左边给定的是纸盒的外表面，下列哪一项不能由它折叠而成？（ ）



- A、A
- B、B
- C、C
- D、D

50、把下面的六个图形分成两类，使每一类图形都有各自的共同特征或规律，分类正确的是（ ）。



- A、①②③，④⑤⑥
- B、①③⑥，②④⑤
- C、①②④，③⑤⑥
- D、①④⑤，②③⑥

51、虚假一致性偏差是指人们常常高估或夸大自己的信念、判断及行为，让人们坚信自己信念、判断的正确性。当遇到与此相冲突的信息时，这种偏差使人坚持自己的社会知觉。根据该定义，下列属于虚假一致性偏差的是：（ ）

- A、小丽初次见到小强时认为他性格豪爽、热情好客，但接触半年后发现小强表里不一
- B、大刚去自助餐厅就餐时发现有他最爱吃的烤羊腿，他一次就拿了三根，吃到一半时就感觉饱了，为避免浪费还是坚持都吃掉了
- C、喜欢喝酒的老金认为大多数男人同他一样，喝酒是为了增进感情和扩大交际圈
- D、老李一直认为自己的儿子优柔寡断，不善言谈，但儿子在《超级演说家》上精彩的表现让他彻底改变了对儿子的看法

52、旁观者效应是说一些个体会完成的任务往往一个群体反而完成不了，因为每个个体的责任感都因为其

他个体的存在而大幅度降低。根据以上定义，下列能体现旁观者效应的是：（ ）

- A、某老太太在马路上摔倒，路人无一伸以援手
- B、中国式过马路
- C、账多不愁
- D、一个和尚挑水喝，两个和尚抬水喝，三个和尚没水喝

53、群体极化，亦称“冒险转移”。指在群体决策中往往表现出一种极端化倾向，即或转向冒险一极或转向保守一极，根据上述定义，下列描述符合该定义的是：（ ）

- A、7月16日，豆瓣用户发帖质疑周杰伦微博数据差，周杰伦的粉丝在一周之内将周杰伦话题推到了微博超话排行榜第一位
- B、某公司两个股东各持股50%，在某次公司股东会上，一方坚持应当投资某生鲜快消平台，另一方反对，最后没有通过股东会决议
- C、三人成虎，众口铄金
- D、重庆保时捷女车主交通违法纠纷一事引发公众关注，网友质疑女车主李月家庭背景、收入来源、交通违法处理等背后有“猫腻”

54、定向广告是指网络服务商利用网络追踪技术搜集整理用户信息，按年龄、性别、职业、爱好、收入、地域分类储存用户的IP地址，然后利用网络广告配送技术，向不同类别用户发送不同的定向广告，根据上述定义，下列描述符合该定义的是：（ ）

- A、不同手机用户用同样的浏览器，但首页新闻推送不同
- B、用户在今日头条阅读文章后，会收到更多相关新闻
- C、甲老人看电视广告决定购买某保健品，其子女劝阻失败
- D、消费者购买某商品后，淘宝的页面会显示更多相关商品

55、爱国主义是个人或集体对祖国的一种积极和支持的态度，集中体现为民族自尊心和民族自信心，为保卫祖国和争取祖国的独立富强而献身奋斗的精神。

根据上述定义，下列不能体现该爱国主义的是：（ ）

- A、在网上看到香港的有些破坏行为时，某网友声称愿意去打击这些破坏分子
- B、某网络大V撰写文章表明我国中央人民政府可以通过对《基本法》的充分运用处理香港问题
- C、某饭店在门口设置特朗普玩偶欢迎顾客光临
- D、张巧的男朋友是南京人，因此不愿选择日系车

56、帕森斯定律，又称金字塔上升现象，指在行政管理中，行政机构会像金字塔一样不断增多，行政人员会不断膨胀，每个人都很忙，但组织效率越来越低下。根据上述定义，下列不能体现该定律的是：（ ）

- A、唐僧在收完三个徒弟之后，悟空可以管八戒，八戒可以管沙僧

B、某寺庙香火旺了之后需要有人专门收钱，为了防止被私吞，又设置了专门监督的职位

C、某大学为了体现教师的主体地位，专门设置了以校党委书记为组长的教师发展办公室，并配置了5个副组长

D、某律师事务所为了激发律师的活力，通过合伙人会议设置了9个专门委员会，每个委员会任命1个主任，2个副主任

57、主观唯心主义，是指把主观精神（人的感受、经验、观念、意志等）作为唯一真实的存在和世界的本源，客观事物以至整个物质世界都是这种主观精神的产物。根据上述定义，下列观点属于主观唯心主义的是：

（ ）

A、世界是绝对精神的产物

B、未有天地万物，已有天地万物之理

C、世界是一团熊熊燃烧的火

D、物是观念的复合

58、乒乓球：网球：篮球（ ）。

A、芝麻：小麦：西瓜

B、华为：联想：三星

C、大专：本科：研究生

D、兔子：狮子：大象

59、布鲁塞尔：比利时（ ）。

A、里约热内卢：巴西

B、多伦多：加拿大

C、悉尼：澳大利亚

D、伯尔尼：瑞士

60、阳澄湖：大闸蟹（ ）。

A、信阳：毛尖

B、北京：天安门

C、西安：兵马俑

D、银河系：地球

61、（ ）之于乘凉相当于（ ）之于提神。

A、空调：咖啡

B、秋天：寒冷

C、冥想：喝酒

D、下雨：地震

62、农村之于（ ）相当于城市之于（ ）。

A、传统：文明

B、乡愁：迷茫

C、风俗：法律

D、落后：发展

63、养生：健康（ ）。

A、民生：发展

B、餐饮：盈利

C、公安：平安

D、工作：效益

64、紫外线：海边：防晒霜（ ）。

A、短视频：抖音：互联网

B、交通拥堵：高峰期：公共交通

C、仪式感：传销：自杀

D、阴天：人工降雨：城市积水

65、韩信：胯下之辱（ ）。

A、姜师德：唾面自干

B、赵括：指鹿为马

C、列子：鼓盆而歌

D、庄子：御风而行

66、粟：谷子：小米（ ）。

A、沙子：硅：玻璃

B、橡胶树：橡胶：轮胎

C、橘子皮：陈皮：红皮

D、文具：电脑：手机

67、降价：促销（ ）。

A、节食：减肥

B、买彩票：发财

C、喝水：解渴

D、旅游：放松

68、喜欢甜味的习性曾经对人类有益，因为它使人在健康食品和非健康食品之间选择前者。例如，成熟的水果是甜的，不成熟的水果则不甜，喜欢甜味的习性促使人类选择成熟的水果。但是，现在的食糖是经过精制的。因此，喜欢甜味不再是一种对人有益的习性，因为精制食糖不是健康食品。

以下哪项如果为真，最能加强上述论证？（ ）

- A、绝大多数人都喜欢甜味
- B、许多食物虽然生吃有害健康，但经过烹饪则可成为极有营养的健康食品
- C、有些喜欢甜味的人，在一道甜点和一盘成熟的水果之间，更可能选择后者
- D、喜欢甜味的人，在含糖的食品和有甜味的自然食品（例如成熟的水果）之间，更可能选择前者。

69、水汽会在夜晚凝结，在汽车的前挡风玻璃上形成冰。第二天早上汽车逐渐发动起来以后，因为除霜口调到最大，而除霜口只吹向前挡风玻璃，因此（在前挡风玻璃上的）冰很快就融化了。

以下哪项如果为真，最严重地威胁到这种关于冰融化速度的解释？（ ）

- A、两边的玻璃没有冰凝结在上面
- B、尽管没有采取任何措施对后窗进行解冻，但那儿的冰同前挡风玻璃上的冰的融化速度一样快
- C、冰在一块窗上的融化速度随着吹向这块窗的空气温度的升高而加快
- D、即使把风吹向脚和脸部的暖气打开，除霜口仍可以很有效率地工作

70、如果二氧化碳气体超量产生，就会在大气层中聚集，使全球气候出现令人讨厌的温室效应，在绿色植被覆盖的地方，特别是在森林中，通过光合作用，绿色植物吸收空气中的二氧化碳，放出氧气。因此，从这个意义上，绿色植被特别是森林的破坏，就意味着在“生产”二氧化碳。工厂中对由植物生成的燃料的耗用产生了大量的二氧化碳气体，这些燃料包括木材、煤和石油。

上述断定最能支持以下哪项结论？（ ）

- A、如果地球上的绿色植被特别是森林受到严重破坏，将使全球气候不可避免地出现温室效应
- B、只要有效地保护好地球上的绿色植被特别是森林，那么，即使工厂超量耗用由植物生成的燃料，也不会使全球的气候出现温室效应
- C、如果各国工厂耗用的由植物生成的燃料超过了一定的限度，那就不可避免地使全球气候出现温室效应，除非全球的绿色植被特别是森林得到足够良好的保护
- D、只要各国工厂耗用的由植物生成的燃料控制在一定的限度内，就可使全球气候的温室效应避免出现

71、正是因为有了充足的奶制品作为食物来源，生活在呼伦贝尔大草原的牧民才能摄入足够的钙质。很明显，这种足够的钙质，对呼伦贝尔大草原的牧民拥有健壮的体魄是必不可少的。

以下哪项情况如果存在，最能削弱上述断定？（ ）

- A、有的呼伦贝尔大草原的牧民不具有健壮的体魄，但从食物中摄入的钙质并不少
- B、有的呼伦贝尔大草原的牧民不具有健壮的体魄，他们从食物中不能摄入足够的钙质

C、有的呼伦贝尔大草原的牧民有健壮的体魄，但没有充足的奶制品作为食物来源

D、有的呼伦贝尔大草原的牧民没有健壮的体魄，但有充足的奶制品作为食物来源

72、过去，大多数航空公司都尽量减轻飞机的重量，从而达到节省燃油的目的。那时最安全的飞机座椅是非常重要的，因此只安装很少的这类座椅。今年，最安全的座椅卖的最好。这非常明显地证明，现在航空公司在安全和省油这两方面更偏向重视安全了。

以下哪项如果为真，能够最有力地削弱上述结论？（ ）

A、去年销售量最大的飞机座椅并不是最安全的座椅

B、所有航空公司总是宣称它们比其他公司更加重视安全

C、与安全座椅销售不好的那些年比，今年的油价有所提高

D、由于技术创新，今年最安全的座椅反而比一般座椅的重量轻

73、在人口最稠密的城市中，警察人数占总人口的比例也最大。这些城市中的“无目击证人犯罪”的犯罪率也最低。看来，维持高比例的警察至少可达到有效地减少此类犯罪的效果。

以下哪项如果为真，最能有效地削弱上述推论？（ ）

A、警察的工作态度和巡逻频率在各个城市是有很大差别的

B、高人口密度本身使得犯罪现场无目击证人的可能性减少

C、许多发生在大城市的非暴力犯罪都与毒品有关

D、无目击证人犯罪在所有犯罪中本来就只占很小的比例

74、一份犯罪调研报告显示，H市近三年来的严重刑事犯罪案件 60%都为已记录在案的 350 名惯犯所为，报告同时揭示，严重刑事犯罪案件的作案者半数以上是吸毒者。

如果上述断定都是真的，那么，下列哪项断定一定是真的？（ ）

A、350 名惯犯中可能没有吸毒者

B、350 名惯犯中一定有吸毒者

C、350 名惯犯中大多数是吸毒者

D、吸毒者大多数在 350 名惯犯中

75、要分配 A、B、C、D、E 五人中的某些人去执行一项任务，分配时要遵守下列规定：

(1) 如果 A 去，那么 B 一定要去

(2) D、E 两人中至少去一个

(3) B、C 两人中去且只去一个

(4) C、D 两人都去或者都不去

(5) 如果 E 去，那么 A、D 都去

则选中去执行任务的人数为几人？（ ）

- A、1 人
- B、2 人
- C、3 人
- D、4 人

76、有着悠久历史的肯尼亚国家自然公园以野生动物在其中自由出没而著称。在这个公园中，已经有 10 多年没有出现灰狼。最近，公园的董事会决定引进灰狼。董事会认为，灰狼不会对游客造成危害，因为灰狼的习性是避免与人接触的；灰狼也不会对公园中其他野生动物造成危害，因为公园为灰狼准备了足够的食物，如山羊、兔子等。

以下各项如果为真，都能加强题干中董事会的论证，除了：（ ）

- A、作为灰狼食物的山羊、兔子等，和野生动物一样在公园中自由出没，这增加了公园的自然气息和游客的乐趣
- B、自然公园中，游客通常坐在汽车中游览，不会遭到野兽的直接攻击
- C、麋鹿是一种反应极其敏捷的野生动物。灰狼在公园中对麋鹿可能的捕食将减少其中的不良个体，从总体上有利于麋鹿的优化繁衍
- D、公园有完备的排险设施，能及时地监控并有效地排除人或野生动物遭遇的险情

77、心脏搏动引起血液循环。对同一个人，心率越快，单位时间进入循环的血液量越多，血液中的血红球运输氧气就越多。一般地说，一个人单位时间通过血液循环获得的氧气越多，他的体能发挥就越佳。因此，为了提高运动员在体育比赛中的竞技水平，应该加强他们在高海拔地区的训练，因为在高海拔地区人体内每单位体积血液中含有的血红球数量，要高于在低海拔地区。

以下哪项是题干的论证必须假设的？（ ）

- A、海拔的高低对运动员的心率不发生影响
- B、不同运动员的心率基本相同
- C、在高海拔地区训练能使运动员的心率加快
- D、运动员在高海拔地区的心率不低于在低海拔地区

四、资料分析。所给出的图、表、文字或综合性资料均有若干个问题要你回答。你应根据资料提供的信息进行分析、比较、计算和判断处理。

(一)

2017 年，全国农村贫困人口明显减少，贫困发生率持续下降，贫困地区农村居民收入加快增长，与全国平均水平的差距进一步缩小。

(一) 全国农村贫困人口明显减少

据对全国 31 个省（自治区、直辖市）16 万户居民家庭的抽样调查，按现行国家农村贫困标准测算，2017

年末，全国农村贫困人口 3046 万人，比上年末减少 1289 万人；贫困发生率 3.1%，比上年下降 14 个百分点。

分三大区域看，2017 年东、中、西部地区农村贫困人口全面减少。东部地区农村贫困人口 300 万人，比上年减少 190 万人；中部地区农村贫困人口 1112 万人，比上年减少 482 万人；西部地区农村贫困人口 1634 万人，比上年减少 617 万人。

分省看，2017 年各省农村贫困发生率普遍下降至 10% 以下。其中，农村贫困发生率降至 3% 及以下的省份有 17 个，包括北京、天津、河北、内蒙古、辽宁、吉林、黑龙江、上海、江苏、浙江、安徽、福建、江西、山东、湖北、广东、重庆。

（二）贫困地区农村居民收入加快增长

全国农村贫困监测调查显示，2017 年，贫困地区农村居民人均可支配收入 9377 元，按可比口径计算，比上年增加 894 元，名义增长 105%，扣除价格因素，实际增长 9.1%，实际增速比上年快 0.7 个百分点，比全国农村平均水平高 1.8 个百分点。2017 年贫困地区农村居民收入增速快于上年。其主要特点：一是粮食丰收，贫困地区农村居民出售农产品数量增加，粮食、肉羊等部分大宗农产品市场价格回升。农民家庭一产经营净收入人均 2826 元，增长 3.2%，增速比上年提高 0.5 个百分点。二是随着产业扶贫、旅游扶贫、电商扶贫等深入推进，贫困地区二三产业加快发展，一二三产业融合发展取得可喜进展。农民家庭二三产业经营净收入人均 897 元，增长 20.4%，增速比上年提高 6.5 个百分点。

2017 年贫困地区农村居民分项收入增速全面快于全国农村居民。贫困地区农村居民人均工资性收入 3210 元，比上年增长 11.8%，增速比全国农村平均水平高 2.3 个百分点；人均经营净收入 3723 元，增长 6.9%，增速比全国农村平均水平高 0.9 个百分点；人均财产净收入 119 元，增长 11.9%，增速比全国农村平均水平高 0.5 个百分点；人均转移净收入 2325 元，增长 14.8%，增速比全国农村平均水平高 3.0 个百分点。

党的十八大以来贫困地区农村居民收入年均实际增长 10.4%。2013-2017 年，贫困地区农村居民人均可支配收入年均名义增长 12.4%，扣除价格因素，年均实际增长 10.4%，实际增速比全国农村平均水平高 2.5 个百分点。2017 年贫困地区农村居民人均可支配收入是全国农村平均水平的 69.8%，比 2012 年提高 7.7 个百分点，与全国农村平均水平的差距进一步缩小。

78、2016 年年末，东部、中部地区农村贫困人口占全国农村贫困人口的比重为（ ）。

- A、33.3%
- B、46.4%
- C、48.1%
- D、52.8%

79、下列选项中，2017 年农村贫困发生率降至 3% 及以下的省份是（ ）。

- A、河南
- B、湖南

C、广西

D、江西

80、2017 年全国农村居民人均可支配收入实际增速为（ ）。

A、7.3%

B、8.7%

C、9.1%

D、10.9%

81、2017 年贫困地区农民家庭一二三产业经营收入人均净收入比 2016 年增加约（ ）。

A、87.6 元

B、151.98 元

C、229.7 元

D、239.6 元

82、下列选项中，2017 年增速最快的是（ ）。

A、全国农村居民人均工资性收入

B、全国农村居民人均经营性收入

C、贫困地区农村人均财产净收入

D、全国农村居民人均转移净收入

参考答案

1、从第二空入手，横线处搭配“印象”且感情色彩为中性。A项“固化”指对事物形成某种固定看法、观点，常做动词、名词，不作形容词，正确表述应为“印象固化”或“固化印象”，搭配不当，排除；B项“深刻”指透彻、深入，感情色彩中性，保留；C项“刻板”指呆板没有变化，感情色彩消极，排除；D项“清晰”感情色彩中性，保留。

第三空，横线前讲述记忆不断被刺激会造成受众疲劳、大脑屏蔽，横线后则为前者带来的后果，因此横线处表示的是一种递进关系。B项“进而”表示在前一个行动的基础上进一步的行动，表递进关系，符合文意，当选；D项“最后”指时间上或次序上在所有别的之后，没有表递进关系，不符合文意，排除。

第一空代入验证，B项“给予刺激”搭配恰当，符合文意。

故正确答案为B。

【文段出处】《文化创意策划学》

2、从第二空入手，A项“保证”与C项“保障”与前文的“保证”语义重复，排除；B项“根本”与D项“关键”符合文意，保留。

第一空，根据关联词“也”可知，横线处与后文的“核心”构成同义并列，搭配文化产品。B项，“重点”不及“核心”程度深；D项，“关键”与“核心”构成同义词，当选。

故正确答案为D。

3、从第二空入手，横线处表示明朝采取的这种措施在历史上很少见。A项“绝无仅有”指只有一个，再没有别的，形容非常少有；B项“实属罕见”指非常少见；D项“寥寥无几”形容非常稀少，没有几个，A、B、D均符合文意，保留。C项“无出其右”指古代以右为尊，没有能超过他的，不符合文意，排除。

第一空，横线处搭配姿态，根据前后文可知，明朝不扶助先进的经济而是保护落后的经济，其目的是为了维持王朝安全，因此此处所填词语表示明王朝的一种相互制约而达到平衡的手段。A项“制衡”指两方或以上形成一种相互制约，但保持相对平衡的状态，落后经济明显弱于先进经济，不可能形成相互制约的关系，不符合文意，排除；B项“均衡”指平衡，对应前文“增益全国财富”“保护落后的经济”，符合文意，当选；D项“平等”指地位、待遇相等，不符合文段中明朝封建主义的大背景，排除。

故正确答案为B。

【文段出处】《皇权专制政制下中国市场经济的周期性兴衰》

4、第一空，横线处搭配精神，A项“展现”指明显地表现出来，符合文意，保留；B项“展示”指清楚地摆出来、明显地表现出来，符合文意，保留；C项“标榜”指宣扬，称道，吹嘘，多为贬义，与文段感情色彩不符，排除；D项“渗透”比喻一种事物或势力逐渐进入到其他方面（多用于抽象事物），与“精神”搭配不当，排除。

第二空，根据横线后的“就是”及以后的内容，可知此处填入的词语需要印证前文现在这个时代是“科学

精神的时代”这一说法。B项“表现”指表示出来，显现出来，符合文意，当选；A项“现象”指事物在发生、发展、变化过程中所表现的外在联系性和客观形式，“表现”侧重主观上做出来，“现象”侧重客观上存在的，本题“社会主义理论和实践本身成为理性审视的对象”是主观行为，A项不如B项合适，排除。

故正确答案为B。

5、第一空，横线处所填词语搭配“事情”，强调“多”“复杂”。A项“各种各样”指具有多种多样的特征或具有各不相同的种类，符合语意，保留；B项“五花八门”比喻事物繁多，变化莫测，符合语意，保留；C项“千奇百怪”形容十分的奇怪，形容各种各样奇怪的事物，侧重“奇怪”，不符合语意，排除；D项“林林总总”形容人或事物众多，符合语意，保留；

第二空，横线处强调不信任感始终存在于人心里的某个角落，A项“一席之地”比喻应有的一个位置，符合语意，当选；B项“秉要执本”指抓住要害和根本，不符合语意，排除；D项“鹪鹩一枝”比喻一个安身之处或一个工作位置，作宾语比喻欲望有限，极为满足，文段强调的是“心里”，“鹪鹩一枝”更侧重实际的空间，不符合语意，排除。

故正确答案为A。

6、文段首先提出要“学习西方的科技文化”，紧接着说明“西方政治、经济、文化”难以取舍，内容多且复杂。C项“纷繁复杂”的意思是多而杂乱，没有条理，形容文章内容芜杂，或者是事情杂乱无章，符合语境，当选。

A项，“纷至沓来”形容纷纷到来，连续不断地到来，而根据后面“西方国家各种文化思想流派被纷纷译介到中国”可知，此前的西方政治、经济、文化思想还没有大规模传入中国，且“纷至沓来”常与活动、项目、人搭配，与“政治、经济、文化”不搭配，排除；

B项，“眼花缭乱”形容眼睛看见复杂纷繁的东西而感到迷乱，比喻事物复杂，无法辨清，“眼花缭乱”的主语应当是人，与“政治、经济、文化”搭配不当，排除；

D项，“蜂拥而至”的意思是人像一窝蜂似地拥来，形容很多人乱哄哄地朝一个地方聚拢，只能形容人，与“西方政治、经济、文化”搭配不当，排除。

故正确答案为C。

7、文段提出好演员要具有很高的素质，“必须有很好的艺术修养，必须具备逢场作戏的本领”，所以一名好的演员应当具有将角色完美诠释的能力，将角色演得生动。B项“惟妙惟肖”形容描写或模仿得非常逼真，生动形象，符合演员表演角色的语境，且与“角色”搭配恰当，当选。

A项，“中规中矩”指合乎一定的标准或法则，比喻符合规矩、标准，平淡无奇，与表演角色的要求不符，排除；

C项，“呼之欲出”形容人像画得逼真，像活人一样，似乎叫他一声，他就会从画里走出来，也指文学作品中人物的描写十分生动，与表演角色不搭，排除；

D项，“栩栩如生”形容艺术形象非常生动逼真，像活的一样，而演员本身就是活的，与表演角色搭配不当，排除。

故正确答案为B。

8、第一空，根据“平息叛乱”可以看出，该空的成语要突出康熙大帝在驰骋沙场的英雄形象。A项，“殚精竭虑”指使尽了精力，费尽了心思，不能突出康熙大帝在征战中的英雄形象，不符合语境，排除；B项“叱咤风云”指大声怒喝，可使风云变色，形容威力、声势极大，符合语境，当选；C项“运筹帷幄”指在帷幕之中指挥、谋划，泛指策划机要，文段强调的是康熙大帝驰骋沙场的英勇，而非善于指挥，不符合语境，排除；D项，“南征北战”到处出征作战，形容经历的战斗很多，而此处描写的仅是克什克腾草原这一个地方，不符合语境，排除。

第二空带入验证，“勇猛彪悍”形容人勇敢凶猛，强壮敏捷，用来形容“八旗壮士”，符合语境。

故正确答案为B。

【文段出处】《朝觐生命》

9、第一空，文段首先指出“中国生态环境先天脆弱”，接着通过一系列数字，举例说明大量国土面积“不适合人类生产和生活”，因此这些数字是令人震惊、引发人们思考的。A项“触目惊心”指看到某种严重的情况引起内心的震动，符合文段语境，保留；B项，“冷酷无情”形容人冷漠苛刻，没有感情，不能修饰数字，排除；C项“惊心怵目”指看到后内心感到震惊，符合文段语境，保留；D项，“毋庸置疑”的意思是事实明显或理由充足，没有什么可以怀疑的，文段中没有体现不容置疑的意思，不符合语境，排除。

第二空，“55%的国土面积不适合人类生产和生活”充分说明了我国生态环境是脆弱的。A项，“残酷”指残忍、凶狠，用在此处搭配“数字”，强调生态环境脆弱，当选；C项，“冷酷”形容人冷淡苛刻，毫无同情心，与“数字”搭配不当，排除。

故正确答案为A。

【文段出处】《科学发展观催生“绿色GDP”》

10、从第三空入手，文段提出孔子的思想一直在影响中国人，第三空后接“不在影响着每一个中国人”，可知横线处应该填写否定的词语或成语，双重否定表示肯定，A项“无时无刻”表示永远，不间断，“无时无刻不”即“时时刻刻都”，符合搭配，当选；B项“每时每刻”、C项“时时刻刻”和D项“分分秒秒”均与“不”搭配表示否定，不符合语境，排除。

第一空代入验证，A项“溯源”比喻寻求历史根源。文段指出孔子创立的儒家思想“沉淀在中国人的头脑里”，所有的行为都能够在孔子那里找到根源，符合语境。

第二空代入验证，A项“源远流长”比喻历史悠久，根底深厚，儒家思想在中国的影响非常深远，有着两千多年的历史，符合语境，当选。

故正确答案为A。

【文段出处】《德侔天地 道贯古今——孔子》

11、文段为分总结构，先由乏味的“纯静态的自然景观”引出“多姿多彩的旅游文化”，然后通过列举旅游文化的具体表现，总结说明旅游活动不乏味“全赖于旅游文化作用的体现”，所以文段重点论述的是旅游文化具有丰富旅游活动的作用，对应C项。

A项，“旅游活动中要多关注当地旅游文化”强调的是旅游者的做法，主体为旅游者。文段重点突出旅游文化的作用，而不是强调旅游者的行为，非重点，排除；

B项，“缺少文化的旅游活动”仅是“它的美就变得十分有限”，并非“没有意义的”，表述错误，排除；

D项，“挖掘本地旅游文化”文段中未提及，无中生有，排除。

故正确答案为C。

12、C项，文中只是提到“经过数字技术和网络技术的改造，媒体被赋予了跨时空的特点”，强调的是新技术的使用让信息打破时空界限，而不是新媒体的在这方面的作用，偷换概念，当选。

A项，根据“这样一个融合的过程，并不意味着媒体竞争的减弱，相反，由于各种各样的新媒体的出现，媒体竞争环境会更为复杂多样”可知，媒体融合过程中新媒体的增加使竞争环境更为复杂多样，表述正确，排除；

B项，根据“媒介融合· · · · · ·是对所有媒体的信息传播优势进行扩展的一个过程”可知，媒体融合能够更好地发挥各类媒体的优势，表述正确，排除；

D项，根据“由于各种各样的新媒体的出现· · · · · ·传统媒体增长势头放缓”可知，新媒体的出现是传统媒体的增长势头放缓的原因，表述正确，排除。

本题为选非题，故正确答案为C。

13、文段为总分结构，首句先用层层递进的方式引出话题中心“黑客和病毒”，然后分别具体叙述黑客和病毒对于计算机和网络的危害性，所以文段重点论述的是黑客和病毒的危害性，对应B项。

A项“网络社会面临的挑战”话题扩大，C项“网络隐患的具体表现”缺少主题词“黑客和病毒”，D项“网络空间安全性问题”表述不明确，均排除。

故正确答案为B。

【文段出处】《完善我国网络立法的必要性及思路》

14、横线出现在尾句，根据“归根到底一句话”可知，是对前文的总结。文段首先提出背景新媒体发展带来中国大众传媒的“革命”，接着讲述“革命”的两个表现：一方面是媒体的语气和面孔变得谦逊了，有商量了；另一方面是传播模式和价值取向大众化。最后得出结论“归根到底一句话”，所以横线上的内容应该是对前文变化的总结，即我国的大众传媒已经告别了精英文化时代，开始步入大众化时代，对应C项。

A项，未具体指出变化是什么，表述不明确，且“传播生态”“我们要接受”在文段中并未提及，无中生有，排除；

B项，文段没有提及“接受并适应而非无视与抗拒”，无中生有，排除；

D项，“大众化时代已经来临”未体现大众传媒从“精英化”到“大众化”的转变，且文段并未提及“我们要能接受并适应”，无中生有，排除。

故正确答案为C。

【文段出处】《新闻评论格局之变与大众化之旅》

15、文段先通过心理学家的话给出了“情绪共鸣”的定义，然后通过列举“阅读文学作品或欣赏艺术作品”的体验具体说明现实生活中“情绪共鸣”的表现，所以文段重点论述的是“情绪共鸣”是存在的，对应B项。

A项，“情绪共鸣的作用”文段中未提及，无中生有，排除；

C项，“情绪共鸣的原因”对应首句“在外界环境作用下，一个人的情绪和情感的内部状态和外部表现都能够影响和感染他人”，不能概括全段内容，非重点，排除；

D项，“情绪共鸣的影响”文段中未提及，无中生有，排除。

故正确答案为B。

【文段出处】《什么是情绪共鸣定律？》

16、文段开篇介绍了人情交往出现的原因，即中国人生活在家本位的社会中，强调日常交往，随后通过过渡句“有着自身的行为逻辑与运作方式”引出人情交往这种社会关系的真正作用，在结尾进行了总结，即“动态的演变过程”“实现社会关系再生产的最大化”，强调了“动态”以及“社会关系再生产”，对应B项。

A项，“交际手段”非文段重点，文段强调人情往来是一种动态的社会关系，排除；

C项，“社会地位”非文段重点，排除；

D项，“和谐社会关系”非文段重点，排除。

故正确答案为B。

【文段出处】《人情往来：一种社会关系再生产的运作方式》

17、文段第一、二、三句，从“虚拟性”到“网络虚拟社会”再到“虚拟社区”层层推进引出结论，尾句由因果标志词“由于”强调重点，故文段意在说明，因为“虚拟社区的高度开放和匿名性”，所以“成员可以在社区中自由、随意地表达观点，宣泄自我。”A项为中心句的同义替换，当选。

B项，“交互性”为无中生有，“开放性”为因果关系中原因的部分，非重点，排除；

C项，文段为“没有太多的实质性意义”，选项“毫无意义”表述绝对，排除；

D项，文段中“高度开放”和“匿名性”为并列关系，未提及谁源于谁，排除。

故正确答案为A。

【文段出处】《论加强虚拟社会管理》

18、文段第一句，引入“策划”这一话题，第二句提出问题，“策划”“可能顺利实现”，“也可能……宣告失败”，第三句，由因果标志词“因此”引导，给出对策“策划必须从实际出发”，尾句再次强调，即使“策

划的创意· · · · · 想象性和偶然性”，也“必须持实事求是的态度，有客观现实的依托”。故文段重在强调“策划从实际出发”，A项为中心句的同意替换，当选。

B、C两项均未包含主题词“策划”，排除；

D项，文段首句已经表明，“策划”“也许都只是未经实践检验的天方夜谭”，故该选项与文意相悖，且该句位于“因此”之前，非重点，排除。

故正确答案为A。

19、观察选项，⑤②充当首句，⑤中说的是我国古代社会基本结构，②说的是农业的地位，应该先题社会的基本结构，再提出这种基本结构当中的“农业”，即⑤比②更适合做首句，排除B项；对比A、C、D三项发现，④中出现书籍《吕氏春秋》，提出霸王的治国方法，⑥中强调了“春秋战国以来”，霸王的兴国之策，根据逻辑关系，确定④⑥捆绑，C项当选。

故正确答案为C。

【文段出处】《中国文化讲义》

20、文段首句提出观点，即“特定的时空范围内· · · · · 的社会变动、社会矛盾才能够成为舆论议题的议题”。尾句详细阐述了，“社会变动”产生了“社会矛盾”，“社会矛盾”引起“舆论”产生。故文段意在表达在“特定的时空范围内”由于“社会矛盾”所导致“舆论”的产生，对应C项。

A项，“最核心”为无中生有，排除；

B项，文段是说“舆论· · · · · 随之产生”，“之”指代“群议骤起、唇枪舌战的思想纷争”，而不是说，“舆论”就是“群议骤起、唇枪舌战的思想纷争”，表述错误，排除；

D项，缺少限定词语“特定的时空范围内”，概念扩大，排除。

故正确答案为C。

21、首句引入“儒家学说”有“侧重”这一话题，第二句具体展开这种“侧重”，尾句对这种“侧重”进行概括评价，即“这种民本论· · · · · 更多是‘为民做主’而不是‘人民自主’”。换言之，“儒家学说”没有达到“人民自主”的高度，也就意味着“儒家学说”不是完美的，而是受到一定限制的，对应A项。

B、C、D三项均不能表达出“儒家学说”是受到一定限制的，偏离文意，排除。

故正确答案为A。

22、文段第一、二、三句，以“人口问题”为例，展示了一个“社会问题”由“潜伏”到“暴露”的发展过程。尾句“也就是说”进行总结，即“社会问题并不是突然出现的，它往往有一个潜伏期”，对应A项。

B项，“人口问题”是例子，非重点，且未提及主题词“社会问题”，排除；

C项，“歧视”无中生有，且未提及主题词“社会问题”，排除；

D项，“人口问题”是例子，非重点，排除。

故正确答案为A。

23、文段第一、二句指出“社会发展不平衡·····致使社会的价值体系出现程度不同的紊乱情状”，第三句指出“社会的急速转型·····加重了社会价值体系的紊乱状态”。故文段为并列结构，紊乱状态和社会价值体系为文段主题词，对应A项。

B项，只提及“社会发展”，表述片面，排除；

C项，“变化”是中性词，表述不明确，排除；

D项，“决定”无中生有，文段未提及“价值体系”是否由“社会成员的价值取向”决定，排除。

故正确答案为A。

【文段出处】《后发优势与后发劣势》

24、文段首句介绍“中国历史的循环”，是以分分合合的状态前行的。第二、三句具体展开叙述了这一“循环”，第四、五句，给出评价，“中国学说”少有阐述“天下大乱之后”“如何重建”“政治体系”的。尾句给出观点“王道思想”“存在”“缺憾”，对应A项。

B项，“比较”无中生有，且未提及主题词“王道思想”，排除；

C项，文中提到的是“王道思想”对中国政治思想和历史进程的不同影响，而非“王道”，排除；

D项，“中国历史发展进程”只是作为论证的例子，非重点，排除。

故正确答案为A。

25、文段第一、二、三、四句，以“古希腊文明”为例，说明“优秀的文化纵使消亡之后也能对后世文化产生积极的影响”，指出“文化”的重要性。尾句给出观点保护“非遗”十分重要，应充分挖掘其文化基因与正能量，“让他们在文化积淀中刻下更深的印记，为当今和未来的文化创新架桥铺路”，具有重要意义，对应C项。

A项，为背景引入部分，非重点，且未提及主题词“保护非物质文化遗产”，排除；

B项，文段的主题词是“保护‘非遗’”，而不是“非遗”，排除；

D项，文段并未提及任何“保护‘非遗’”的措施，无中生有，排除。

故正确答案为C。

26、首句提出文化与价值观的关系。第二句“不仅如此”表递进关系，提出“大学教育的一个重要功能就在于让青年们和整个社会认同主导价值观和主导文化”，尾句“由此可见”对前文进行总结概括，表明“这种主导价值观为整个大学的价值生态提供了是非准则，为大学的整个文化氛围定下了基调”，A项为同义替换，当选。

B项，对应文段第二句、第三句，属于分述句内容，非文段重点，排除；

C项，根据“中国大学的价值生态系统明显受到明确的主导价值观的影响”，可知，大学的价值观受到主导价值观的影响，并不一定是一致的，排除。

D项，对应文段尾句“这种主导价值观为整个大学的价值生态提供了是非准则”，其中“这种”指的是我

国主导价值观，选项表述不明确，排除。

故正确答案为 A。

27、文段首句提出“国家不是生存在真空中的，而是由一定的文化作为支撑的”，由此可知，文段概述了“国家生存”与“文化”之间的关系，即可理解为“国家存在”与“文化”的关系。观察选项 A、C 两项的话题为“国家繁荣”与“文化”的关系，话题不一致，排除 A、C 两项；

第二句提出“一个国家的核心价值、多元文化与共识之间寻求平衡”，第三句反面论证，如果没有达到“平衡”就会导致出现“矛盾”，甚至是“孤立无援”的情况，由此可知，这种平衡是为了维护稳定。B 项“促进民族的繁荣”文段中未提及，不符合文意，排除；D 项“维护了国家的稳定”符合文意，当选。

故正确答案为 D。

【文段出处】《多元文化背景下执政党文化方略的选择》

28、文段首句引出话题，即“不同地区间的交往传播会保存着社会文化”，随后引用马克思和恩格斯的语录进行解释说明，解释说明非文段重点。第三句由“可见”引出全文总结句，尾句意在说明“社会交往直接影响着人类文化的保存和交流”，后文“从而”引出最终的结果，即“影响着社会的发展与繁荣”，由此可知文段主要概述了社会交往的影响，D 项符合文意，当选。

A 项，全文未提及社会交往的作用，选项无中生有，排除；

B 项，“发展”对应于文段第二句马克思和恩格斯的话语引用中的一部分，通常引用观点作为文段重点的佐证，非文段重点，排除；

C 项，“规模”见于尾句总结句中，但并非表明结果，非文段重点，排除。

故正确答案为 D。

【文段出处】《论精神传播的基本类型》

29、观察选项，首句为③、④、⑥句，③、⑥句均可引导首句，保留；④句开头为“另外”，关联词的后半部分不适合引导首句，排除 D 项。观察文段，⑤句出现指代词“这些手段”，⑤句前文应提及“手段”，与⑤句相连的分别为①⑤、⑥⑤，①说的是这种情况带来了好处和坏处，需要特殊手段，并没有提到有哪些手段，而⑥提到了具体的手段：删帖、封号和锁号等，故⑥⑤捆绑，锁定 C 项。

故正确答案为 C。

30、A 项，根据文段无法得知，东亚各国在经济发展层面是否成功，属无中生有，排除；

B 项，文段并未提及东亚各国在文化价值层面是否具有相似性，属无中生有，排除；

C 项，根据文段无法得知，东亚各国在经济发展层面是否繁荣，属无中生有，排除；

D 项，根据“亚洲价值观和人类利益由于有着相同的起源并且彼此联系密切”可知，D 项符合文意，当选。

故正确答案为 D。

【文段出处】《东亚现代化的创新模式》

31、方法一：根据题意，可设两个怀表分别为 a、b，开始时间都为 12 时整。将选项分别代入，

代入 A 项，经过 80 天，a 表快了 $\frac{16 \times 80}{60} = 21.3$ 小时，此时时间为 9 时 20 分整；b 表慢了 $\frac{24 \times 80}{60} = 32$ 小时，此时时间为 4 时整，不符合题意，排除；

代入 B 项，经过 90 天，a 表快了 $\frac{16 \times 90}{60} = 24$ 小时，此时时间为 12 时整；b 表慢了 $\frac{24 \times 90}{60} = 36$ 小时，此时时间为 0 时整，12 时与 0 时在怀表上为同一标准时间显示，符合题意；

代入 C 项，经过 100 天，a 表快了 $\frac{16 \times 100}{60} = 26.7$ 小时，此时时间为 14 时 40 分；b 表慢了 $\frac{24 \times 100}{60} = 40$ 小时，此时时间为 20 时整，不符合题意；

代入 D 项，经过 10 天，a 表快了 $\frac{16 \times 10}{60} = 2.7$ 小时，此时时间为 14 时 40 分；b 表慢了 $\frac{24 \times 10}{60} = 4$ 小时，此时时间为 8 时整，不符合题意。

方法二：

当快表和慢表比标准时间快 12 小时和慢 12 小时，就能再次显示标准时间。快表回到标准时间需要 $\frac{12 \times 60}{16} = 45$ 天；慢表回到标准时间需要 $\frac{12 \times 60}{24} = 30$ 天。要使两个怀表再次同时显示标准时间，需要的天数为 45 和 30 的最小公约数，即 90 天。

故正确答案为 B。

32、根据题意，可设油桶原有油 a 千克，抽 5 次后有油 $(\frac{1}{2})^5 \times a = 5$ 千克，则 $a = 160$ 千克。

故正确答案为 B。

33、根据题意，可设小花现在的年龄为 a，过若干年设为 b，再过若干年设为 c。

代入 A 项，小花现在的年龄为 8 岁，妈妈为 32 岁，过若干年有 $3(8 + b) = 32 + b$ ，可得 $b = 4$ ，此时小花年龄为 12 岁，妈妈为 36 岁；再过若干年有 $2(12 + c) = 36 + c$ ，可得 $c = 12$ ，此时小花 24 岁，妈妈 48 岁，符合题意；

代入 B 项，小花现在的年龄为 9 岁，妈妈为 36 岁，过若干年有 $3(9 + b) = 36 + b$ ，可得 $b = 4.5$ ，不符合题意，排除；

代入 C 项，小花现在的年龄为 10 岁，妈妈为 40 岁，过若干年有 $3(10 + b) = 40 + b$ ，可得 $b = 5$ ，此时小花年龄为 15 岁，妈妈为 45 岁；再过若干年有 $2(15 + c) = 45 + c$ ，可得 $c = 15$ ，此时小花 30 岁，妈妈 60 岁，符合题意；

代入 D 项，小花现在的年龄为 11 岁，妈妈为 44 岁，过若干年有 $3(11 + b) = 44 + b$ ，可得 $b = 5.5$ ，不符合题意，排除。

故正确答案为 AC。

34、根据题意，每位员工可以借阅两种不同类型的读物，则存在只借一种类型或是借两种不同类型的情况，只借一种类型有 $C_3^1 = 3$ 种，借两种不同类型有 $C_3^2 = 3$ 种，故至少有 7 位员工来借阅读物，才一定有两位员工借阅的读物类型相同。

故正确答案为 B。

35、由甲、乙工效的比是 2:3，可设甲的工效为 $2a$ ，乙的工效为 $3a$ ，根据题意有 $2 \times 2a + 7 \times 5a = 39a = \frac{1}{2}$ 工程总量，则工程总量 = $78a$ ，这项工程由乙单独做需要天数 = $\frac{78a}{3a} = 26$ 天。

故正确答案为 D。

36、设松鼠每分钟的速度为 x 米/分钟，则每分钟兔子的速度为 $2x$ 米/分钟，狐狸的速度为 $\frac{4}{5} \times 2x = \frac{8}{5}$ 米/分钟。一分钟松鼠比狐狸少跑 12 米，可知 $(\frac{8}{5}x - x) \times 1 = 12$ ，解得 $x = 20$ 。半分钟兔子比狐狸多跑 $(2 \times 20 - \frac{8}{5} \times 20) \times 0.5 = 4$ 米。

故正确答案为 C。

37、每次取出 3 个鸭蛋、7 个鸡蛋，操作 N 次后，鸡蛋拿完了，鸭蛋还剩 24 个，可知鸡蛋个数为 $7N$ ，鸭蛋个数为 $3N + 24$ ；每次取出 3 个鸭蛋、5 个鸡蛋，操作 M 次后，鸭蛋拿完了，鸡蛋还剩 8 个，可知鸡蛋个数为 $5M + 8$ ，鸭蛋个数为 $3M$ 。因此， $7N = 5M + 8$ ， $3N + 24 = 3M$ ，解得 $M = 32$ ， $N = 24$ ，则原来木箱内鸡蛋个数为 $7 \times 24 = 168$ ，鸭蛋个数为 $3 \times 32 = 96$ 。

故正确答案为 B。

38、设魏师傅一共损坏了 x 个零件，且获得 920 元的报酬，可知 $2 \times (500 - x) - 3x = 920$ ，解得 $x = 16$ 。

故正确答案为 C。

39、设四人是 A 、 B 、 C 、 D ，其中 A 、 B 没同时称重，且 $A > B$ ，必有 $(A + C) + (B + D) = (A + D) + (B + C) = A + B + C + D$ （每个括号表示两人合称重量），五个合称重量中只有 $99 + 144 = 113 + 130 = 243$ ，故剩下的 125 必是 C 、 D 的重量和，所以 $A + B = 243 - 125 = 118(1)$ 。又因为 $(A + C) - (B + C) = (A + D) - (B + D) = A - B$ ，且 $113 - 99 = 144 - 130 = 14$ ，可知 $A - B = 14(2)$ 。根据(1)(2)解得 $A = 66$ ， $B = 52$ 。

故正确答案为 A。

40、根据 1520 千克的盐水，含盐率为 25%，可知含盐量为 $1520 \times 25\% = 380$ 千克。当含盐率为 50% 时，盐

水量为 $380 \div 50\% = 760$ 千克，则需蒸发掉 $1520 - 760 = 760$ 千克水。

故正确答案为 C。

41、赋值 2000 年成本为 100，则 2001 年成本比 2000 年下降了 $100 \times 4\% = 4$ ，即 2001 年成本为 96；2002 年成本比 2001 年下降了 $96 \times 5\% = 4.8$ ，则 2002 年成本为 91.2；2003 年成本比 2002 年下降了 $91.2 \times 6\% = 5.472$ 。

则 2003 年成本比 2000 年下降率 $= \frac{4 + 4.8 + 5.472}{100} = \frac{14.272}{100} \approx 14.27\%$ 。

故正确答案为 B。

42、根据题意令人步行速度为 1，自行车速度为 3，汽车速度为 x ，第一阶段：人与汽车相遇时，汽车与自行车之间的距离为两者的路程差，即 $S = 10(x - 3)$ ；第二阶段：人与汽车相遇后，人与自行车的路程和即为第一阶段的路程差 S ，故 $S = 10(x - 3) = 10(1 + 3)$ ，因此 $x = 7$ 。

故正确答案为 B。

43、令少儿二班有 x 位学生，每位同学要赠送其他所有同学每人一张贺卡，则每位学生要赠送 $(x - 1)$ 张贺卡，因此全班共赠送 $x(x - 1) = A_x^2 = 2652$ 张贺卡，解得 $x = 52$ 。

速算技巧：代入排除法，B 选项尾数为零，计算方便，因为 $50 \times 50 = 2500 < 2652$ ，所以 x 必定大于 50，排除 A、B 项。又因为 2500 与 2652 接近，所以直接将 C 项的 52 代入式子进行验证， $52 \times 51 = 2652$ ， $x = 52$ 得证。

故正确答案为 C。

44、令参加 2 个班的学生数为 x ，根据三集合非标准型公式，可列式： $28 + 35 + 19 - x - 2 \times 3 = 49$ ，解得 $x = 27$ 。因此只参加一个兴趣班的学生人数为 $49 - 27 - 3 = 19$ 。

故正确答案为 D。

45、根据题意，鸟与两辆火车同时出发，两辆火车相遇停止，可得鸟与两辆火车相遇所用的时间一样。设时间为 t ，则小鸟飞行了 $S_{\text{鸟}} = 40t$ ，两辆火车共行驶了 $S_{AB} = (20 + 30)t = 50t$ 。因此小鸟飞行了 AB 间距离的

$$\frac{S_{\text{鸟}}}{S_{AB}} = \frac{40t}{50t} = \frac{4}{5}$$

故正确答案为 C。

46、元素组成相同，优先考虑位置规律。每幅图中的小黑点，依次逆时针移动 2 格，每幅图中的空白点，依次顺时针移动 3 格，“？”处应移动到 C 的位置。

故正确答案为 C。

47、元素组成相似，优先考虑样式规律，但黑白运算、求同求异都没有规律。观察第一组图发现，图形中

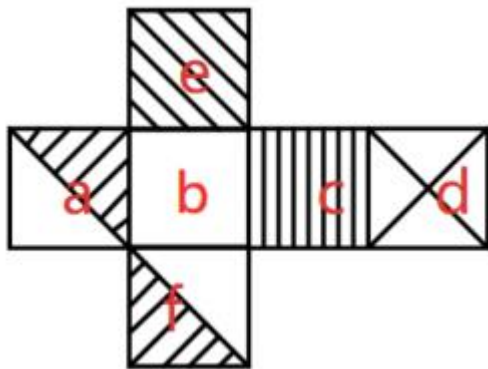
三角形阴影的个数依次为 3、2、5，即 $3 + 2 = 5$ ；第二组运用此规律，图形中正方形阴影的个数依次为 2、3、？， $2 + 3 = 5$ ，问号处应有 5 个正方形阴影，只有 A 项满足。

故正确答案为 A。

48、元素组成不同，且无明显属性规律，优先考虑数量规律。但字母的封闭区域数和开口数等都没有规律，从每行看，按照 26 个英文字母的排序，第一行每两个字母之间间隔两个字母，第二行每两个字母之间间隔三个字母，第三行每两个字母之间间隔四个字母，照此规律，正确答案应该为 D 项。

故正确答案为 D。

49、将原展开图标上序号如下图，逐一进行分析。



A 项：选项中包括面 a、面 d 和面 f，面 f 为正面，面 d 为顶面，选项与题干一致，排除；

B 项：选项中包括面 c、面 d 和面 e，面 c 与面 e 以下图中红色线条为公共边，B 项的顶面与右侧面展开图中右侧面的位置与原图不一致（右侧面斜线方向错误），当选；

C 项：选项中包括面 a、面 d 和面 e，面 e 为正面，面 a 为顶面，面 d 为右侧面，选项与题干一致，排除；

D 项：选项中包括面 a、面 b 和面 f，面 b 为正面，面 f 为顶面，面 a 为右侧面，选项与题干一致，排除。

本题为选非题，故正确答案为 B。

50、元素组成不同，优先考虑属性规律。在图形组成上，①③⑥中都含有曲线，②④⑤中完全由直线组成，不含有曲线。所以，①③⑥一组，②④⑤一组。

故正确答案为 B。

51、第一步：找出定义关键词。

“高估或夸大自己的信念、判断及行为”，“让人们坚信自己信念、判断的正确性”、“当遇到与此相冲突的信息时使人坚持自己的社会知觉”。

第二步：逐一分析选项。

A 项：小丽与小强接触半年后，发现他表里不一，转变了对他看法，不符合“遇到相冲突的信息时，坚持自己的社会知觉”，不符合定义，排除；

B 项：大刚避免浪费坚持吃完烤羊腿，不属于“高估或夸大自己的信念、判断及行为”，不符合定义，排

除；

C项：老金认为大多数男人同他一样喝酒是为了增进感情和扩大交际圈，符合“坚信自己信念、判断及行为”，符合定义，当选；

D项：老李改变了对儿子的看法，不符合“坚持自己的社会知觉”，不符合定义，排除。

故正确答案为C。

52、第一步：找出定义关键词。

“一些个体会完成的任务往往一个群体反而完成不了”、“每个个体的责任感都因为其他个体的存在而大幅度降低”

第二步：逐一分析选项。

A项：老太太在马路上摔倒，路人无一伸以援手，这个现象与路人的多少无关，不符合“个体会完成的任务往往一个群体反而完成不了”，不符合定义，排除；

B项：中国式过马路是网友对部分中国人集体闯红灯现象的一种调侃，不符合“一些个体会完成的任务往往一个群体反而完成不了”，不符合定义，排除；

C项：帐多不愁是指欠账欠多了反而还不愁了，比喻事情坏到一定程度反而会好起来，不符合“一些个体会完成的任务往往一个群体反而完成不了”，不符合定义，排除；

D项：一个和尚自己也能挑水喝，三个和尚却都想着依赖别人，自己不出力，导致都没有水喝，符合“一些个体会完成的任务往往一个群体反而完成不了”，符合定义，当选。

故正确答案为D。

53、第一步：找出定义关键词。

“群体决策中往往表现出一种极端化倾向，即或转向冒险一极或转向保守一极”

第二步：逐一分析选项。

A项：周杰伦的粉丝将周杰伦话题推到微博超话排行榜第一位，是粉丝支持偶像的行为，不属于“冒险一极或保守一极”，不符合“群体决策中表现出的极端化倾向”，不符合定义，排除；

B项：两个股东意见不同，最后没有通过股东会决议，是两个股东之间决策的结果，不符合“群体决策中表现的极端化倾向”，不符合定义，排除；

C项：三人成虎，众口铄金比喻谣言多人重复述说，就能使人信以为真，多人重复谣言不属于“群体决策”，不符合“群体决策中表现的极端化倾向”，不符合定义，排除；

D项：网友是在网络上聚集的群体，网友质疑女车主李月家庭背景、收入来源、交通违法处理等背后有“猫腻”，是将交通违法纠纷一事“极端化”的表现，符合“群体决策中往往表现出一种极端化倾向”，符合定义，当选。

故正确答案为D。

54、第一步：找出定义关键词。

“网络服务商利用网络追踪技术搜集整理用户信息”、“向不同类别用户发送不同的定向广告”。

第二步：逐一分析选项。

A项：首页新闻推送不同，新闻不是广告，不符合“向不同类别用户发送不同的定向广告”，不符合定义，排除；

B项：用户会收到更多相关新闻，新闻不是广告，不符合“向不同类别用户发送不同的定向广告”，不符合定义，排除；

C项：甲老人看电视广告决定购买某保健品，不符合“网络服务商利用网络追踪技术搜集整理用户信息”，不符合定义，排除；

D项：消费者购买某商品后，淘宝的页面会显示更多相关商品，符合“网络服务商利用网络追踪技术搜集整理用户信息”，并“向不同类别用户发送不同的定向广告”，符合定义，当选。

故正确答案为D。

55、第一步：找出定义关键词。

“个人或集体对祖国的一种积极和支持的态度”，“民族自尊心和民族自信心，为保卫祖国和争取祖国的独立富强而献身奋斗的精神”。

第二步：逐一分析选项。

A项：网友声称愿意去打击香港的破坏分子，表达了“保卫祖国”的心声，符合“个人对祖国的一种积极和支持的态度”，符合定义，排除；

B项：某网络大V撰写文章表明我国中央人民政府可以通过对《基本法》的充分运用处理香港问题，是对祖国行使国家主权的支持，符合“个人对祖国的一种积极和支持的态度”，符合定义，排除；

C项：某饭店在门口设置特朗普玩偶欢迎顾客光临，是对外国特首的调侃，不涉及“个人或集体对祖国的态度”，不符合定义，当选；

D项：张巧的男朋友是南京人，不愿选择日系车，是出于对南京大屠杀历史的愤慨，体现了“民族自尊心”，符合“个人对祖国的一种积极和支持的态度”，符合定义，排除。

本题为选非题，故正确答案为C。

56、第一步：找出定义关键词。

“在行政管理中，行政机构会像金字塔一样不断增多，行政人员会不断膨胀，每个人都很忙，但组织效率越来越低下”。

第二步：逐一分析选项。

A项：唐僧的三个徒弟是师兄弟的关系，不符合“行政管理”，且三个徒弟各司其职，团结合作帮助师傅顺利取得西经，也不符合“组织效率越来越低下”，不符合定义，当选；

B项：寺庙为了防止私吞，设立专门的监督职位，监督职位不是寺庙的必要职位，符合“人员不断膨胀”，“组织效率越来越低下”，符合定义，排除；

C项：大学设置教师发展办公室，并配置了5个副组长，教室发展办公室不是大学的必要部门，符合“人员不断膨胀”，“组织效率越来越低下”，符合定义，排除；

D项：律师事务所设置9个专门委员会，专门委员会不是律师事务所的必要部门，符合“人员不断膨胀”，“组织效率越来越低下”，符合定义，排除。

本题为选非题，故正确答案为A。

57、第一步：找出定义关键词。

“把主观精神（人的感受、经验、观念、意志等）作为唯一真实的存在和世界的本源，客观事物以至整个物质世界都是这种主观精神的产物”。

第二步：逐一分析选项。

A项：世界是绝对精神的产物，绝对精神不属于“人的感受、经验、观念、意志等”，不符合“把主观精神作为唯一真实的存在和世界的本源”，不符合定义，排除；

B项：未有天地万物，已有天地万物之理，认为万物之源是理，理不属于“人的感受、经验、观念、意志等”，不符合“把主观精神作为唯一真实的存在和世界的本源”，不符合定义，排除；

C项：世界是一团熊熊燃烧的火，认为世界的本源是火，火是物质，不属于“人的感受、经验、观念、意志等”，不符合“把主观精神作为唯一真实的存在和世界的本源”，不符合定义，排除；

D项：物是观念的复合，认为世界的本源是“观念”，符合把“主观精神作为唯一真实的存在和世界的本源，客观事物以至整个物质世界都是这种主观精神的产物”，符合定义，当选。

故正确答案为D。

58、第一步：判断题干词语间逻辑关系。

乒乓球、网球、篮球都是球类运动项目，三者属于并列关系，且体积从小到大。

第二步：判断选项词语间逻辑关系。

A项：芝麻、小麦、西瓜都是农作物，但平时作为食物的芝麻是芝麻的种子而不是果实，芝麻的果实比小麦果实大，三者果实的体积关系是西瓜 > 芝麻 > 小麦，与题干逻辑关系不一致，排除；

B项：华为、联想、三星都是电子产品品牌，但三者无法比较体积大小，与题干逻辑关系不一致，排除；

C项：大专、本科、研究生都是学历，代表的文化程度从低到高，但三者无法比较体积大小，与题干逻辑关系不一致，排除；

D项：兔子、狮子、大象都是动物，三者属于并列关系，且体积从小到大，与题干逻辑关系一致，当选。

故正确答案为D。

59、第一步：判断题干词语间逻辑关系。

布鲁塞尔是比利时的首都，二者是首都与国家的对应关系。

第二步：判断选项词语间逻辑关系。

A项：里约热内卢是巴西第二大城市，巴西的首都是巴西利亚，与题干逻辑关系不一致，排除；

B项：多伦多是加拿大最大的城市，加拿大首都是渥太华，与题干逻辑关系不一致，排除；

C项：悉尼是澳大利亚最大的城市，澳大利亚首都是堪培拉，与题干逻辑关系不一致，排除；

D项：伯尔尼是瑞士首都，二者是首都与国家的对应关系，与题干逻辑关系一致，当选。

故正确答案为D。

60、第一步：判断题干词语间逻辑关系。

大闸蟹是阳澄湖的特产，二者是地域与特产的对应关系。

第二步：判断选项词语间逻辑关系。

A项：毛尖是信阳的特产，二者是地域与特产的对应关系，与题干逻辑关系一致，当选；

B项：天安门在北京，天安门是历史建筑，不是特产，与题干逻辑关系不一致，排除；

C项：兵马俑是俑坑，是西安著名的文化遗产、名胜古迹，是地点与名胜古迹的对应关系，而非特产关系，与题干逻辑关系不一致，排除；

D项：地球是银河系中的星球之一，二者是组成关系，与题干逻辑关系不一致，排除。

故正确答案为A。

61、逐一代入选项。

A项：空调可以用来乘凉，咖啡可以用来提神，两者均是事物功能对应关系，前后逻辑关系一致，当选；

B项：秋天与乘凉，寒冷与提神，二者均无明显的逻辑关系，前后逻辑关系不一致，排除；

C项：冥想与乘凉，喝酒与提神，二者均无明显的逻辑关系，前后逻辑关系不一致，排除；

D项：下雨与乘凉，地震与提神，二者均无明显的逻辑关系，前后逻辑关系不一致，排除。

故正确答案为A。

62、逐一代入选项。

A项：传统的农村，文明的城市，均为偏正结构，和传统是农村的特点，文明是城市的特点，且传统和文明均为形容词，前后逻辑关系一致，当选；

B项：对家乡的思念为乡愁，与农村没有必然联系，在城市中容易迷茫，两者为对应关系，前后逻辑关系不一致，排除；

C项：农村和城市都注重风俗，城市秩序的维护需要法律，前后逻辑关系不一致，排除；

D项：相比较城市，落后是农村的特点，相比较农村，先进是城市的特点而不是发展，且落后是形容词，发展是动词，前后词性不一致，前后逻辑关系不一致，排除。

故正确答案为A。

63、第一步：判断题干词语间逻辑关系。

养生的主要目的是为了获得健康，二者为事物与目的的对应关系。

第二步：判断选项词语间逻辑关系。

A项：民生的主要目的不是推进发展，与题干逻辑关系不一致，排除；

B项：餐饮的主要目的不是为了盈利，与题干逻辑关系不一致，排除；

C项：公安的主要目的是保障平安，与题干逻辑关系一致，当选；

D项：工作的主要目的不是为了效益，与题干逻辑关系不一致，排除。

故正确答案为C。

64、第一步：判断题干词语间逻辑关系。

海边有紫外线存在，两者是事物与场所的对应关系，防晒霜可以有效解决紫外线这一问题，两者是解决方式与问题的对应关系。

第二步：判断选项词语间逻辑关系。

A项：抖音是短视频平台，两者是事物与场所的对应关系，但互联网是抖音存在的平台，与题干逻辑关系不一致，排除；

B项：高峰期会出现交通拥堵，两者是事物与场所的对应关系，公共交通可以有效缓解交通拥堵，两者是解决方式与问题的对应关系，与题干逻辑关系一致，当选；

C项：传销会有仪式感，但是自杀与仪式感无明显逻辑关系，与题干逻辑关系不一致，排除；

D项：阴天比较适合人工降雨，可能会造成城市积水，与题干逻辑关系不一致，排除。

故正确答案为B。

65、第一步：判断题干词语间逻辑关系。

胯下之辱是历史人物韩信的典故，两者是历史人物与成语典故的对应关系。

第二步：判断选项词语间逻辑关系。

A项：唾面自干是指别人往自己脸上吐唾沫，不擦掉而让它自干，形容极度容忍，是娄师德的典故，与题干逻辑关系一致，当选；

B项：指鹿为马是指着鹿，说是马，比喻故意颠倒黑白，混淆是非，涉及历史人物有赵高和秦二世，与赵括无关，赵括比较有名的典故是纸上谈兵，与题干逻辑关系不一致，排除；

C项：鼓盆而歌表示对生死的乐观态度，也表示丧妻的悲哀，是庄子而非列子的典故，与题干逻辑关系不一致，排除；

D项：御风而行是指驾着风在飞行，是列子的典故，与题干逻辑关系不一致，排除。

故正确答案为A。

66、第一步：判断题干词语间逻辑关系。

粟，即谷子，二者是全同关系，谷子脱皮后成为小米，二者是原材料与成品的对应关系。

第二步：判断选项词语间逻辑关系。

A项：沙子中含有硅元素，可以加工为玻璃，沙子与硅不是全同关系，与题干逻辑关系不一致，排除；

B项：橡胶树可以生产橡胶，橡胶可以制作轮胎，橡胶树与橡胶不是全同关系，与题干逻辑关系不一致，排除；

C项：橘子皮也称陈皮，二者是全同关系，陈皮可加工为红皮，二者是原材料与成品的对应关系，与题干逻辑关系一致，当选；

D项：文具与电脑无明显逻辑关系，电脑与手机同属于数码产品，是并列关系，与题干逻辑关系不一致，排除。

故正确答案为C。

67、第一步：判断题干词语间逻辑关系。

降价是一种促销的主要方式，二者是主要方式的对应关系。

第二步：判断选项词语间逻辑关系。

A项：节食可以减肥，但节食不是减肥的主要方式，与题干逻辑关系不一致，排除；

B项：买彩票不是发财的主要方式，与题干逻辑关系不一致，排除；

C项：喝水是解渴的主要方式，二者是主要方式的对应关系，与题干逻辑关系一致，当选；

D项：旅游不是放松的主要方式，与题干逻辑关系不一致，排除。

故正确答案为C。

68、第一步：找出论点和论据。

论点：喜欢甜味不再是一种对人有益的习性。

论据：精制食糖不是健康食品。

第二步：逐一分析选项。

A项：绝大多数人喜欢甜味，未提及是否有益，是否健康，无关选项，无法加强，排除；

B项：生吃有害的食物经烹饪后营养健康，未提及甜味食品，话题不一致，无关选项，无法加强，排除；

C项：有些喜欢甜味的人选择健康的水果而不是含有食糖的甜点心，说明喜欢甜味比较有益，削弱了论点，无法加强，排除；

D项：喜欢甜味的人选择含糖食品而不是自然食品，说明喜欢甜味不对人有益，可以加强，当选。

故正确答案为D。

69、第一步：找出论点和论据。

论点：第二天早上汽车逐渐发动起来以后，在前挡风玻璃上的冰很快就融化了。

论据：除霜口调到最大，而除霜口只吹向前挡风玻璃。

第二步：逐一分析选项。

A项：两边的玻璃并没有冰，未说明除霜口的作用，属于不明确项，无法削弱，排除；

B项：后窗的冰无任何措施，同前挡风玻璃上的冰的融化速度一样快，后窗没有除霜口吹向，说明冰融化并不是除霜口的作用，可以削弱，当选；

C项：冰在一块窗上的融化速度随着吹向这块窗的空气温度的升高而加快，很好的解释了论点，可以加强，无法削弱，排除；

D项：即使把风吹向脚和脸部的暖气打开，除霜口仍可以很有效率地工作，未说明除霜口吹向玻璃融化冰，因此属于不确定选项，排除。

故正确答案为B。

70、根据题干信息逐一分析选项。

A项：根据“如果二氧化碳气体超量产生，就会在大气层中聚集，使全球气候出现令人讨厌的温室效应”，绿色植被特别是森林受到严重破坏，不能说明二氧化碳气体超量产生，因此不一定会出现温室效应，无法推出，排除；

B项：根据“如果二氧化碳气体超量产生，就会在大气层中聚集，使全球气候出现令人讨厌的温室效应”，就算有效的保护森林和绿色植被，只要超量耗用植物生产的燃料产生的二氧化碳过大，也会产生温室效应，该项无法推出，排除；

C项：根据“如果二氧化碳气体超量产生，就会在大气层中聚集，使全球气候出现令人讨厌的温室效应”，可知各国工厂耗用的由植物生成的燃料超过了一定的限度，那就不可避免地使全球气候出现温室效应；除非全球的绿色植被特别是森林得到足够良好的保护（即排放的二氧化碳被吸收，使之不超量存在于空气中），这样子二氧化碳可能会不超量，那么温室效应就可能避免，该项可以推出，当选；

D项：即使控制植物燃料，但若是植被破坏严重，也会出现温室效应，无法推出，排除。

故正确答案为C。

71、第一步：找出论点和论据。

论点：这种足够的钙质，对呼伦贝尔大草原的牧民拥有健壮的体魄是必不可少的。

论据：正是因为有了充足的奶制品作为食物来源，生活在呼伦贝尔大草原的牧民才能摄入足够的钙质。

第二步：逐一分析选项。

A项：该项中从食物中摄入的钙质，与论据中所说的充足的奶制品不一致，无法削弱，排除；

B项：该项中不能从食物中摄入足够的钙质，与论据中所说的充足的奶制品不一致，无法削弱，排除；

C项：有的呼伦贝尔大草原的牧民有健壮的体魄，但没有充足的奶制品作为食物来源，该项通过对比论证的方式切断了论据到论点的关系，可以削弱，保留；

D项：该项中说有的呼伦贝尔大草原的牧民没有健壮的体魄，但有充足的奶制品作为食物来源，题干讲述

的是有充足的奶制品作为食物来源和呼伦贝尔大草原的牧民健壮的体魄的关系，并没有讨论没有强健体魄的牧民的情况，该项无法削弱，排除。

故正确答案为C。

72、第一步：找出论点和论据。

论点：现在航空公司在安全和省油这两方面更偏向重视安全了。

论据：过去，大多数航空公司都尽量减轻飞机的重量，从而达到节省燃油的目的。那时最安全的飞机座椅是非常重要的，因此只安装很少的这类座椅。今年，最安全的座椅卖的最好。

从航空公司购买了更多的安全座椅推出现在航空公司在安全和省油这两方面更偏向重视安全，这个论证的前提是这个安全座椅还是像以前一样座椅较重导致更多的耗油量，所以要削弱这个结论，就要否定这个结论的前提。

第二步：逐一分析选项。

A项：去年销售量最大的飞机座椅并不是最安全的座椅，与该论证前提无关，不能削弱，排除；

B项：所有航空公司总是宣称它们比其他公司更加重视安全，与该论证前提无关，不能削弱，排除；

C项：与安全座椅销售不好的那些年比，今年的油价有所提高，与该论证前提无关，不能削弱，排除；

D项：由于技术创新，今年最安全的座椅反而比一般座椅的重量轻，否定了该论证前提，可以削弱，当选。

故正确答案为D。

73、第一步：找出论点和论据。

论点：维持高比例的警察至少可达到有效地减少此类犯罪的效果。

论据：在人口最稠密的城市中，警察人数占总人口的比例也最大。这些城市中的“无目击证人犯罪”的犯罪率也最低。

该推证是高比例的警察与减少“无目击证人犯罪”的犯罪率的关系，要削弱该推论，就要否定二者之间的关系。

第二步：逐一分析选项。

A项：警察的工作态度和巡逻频率在各个城市是有很大的差别，不能说明高比例的警察与减少“无目击证人犯罪”的犯罪率之间的关系，不能削弱，排除；

B项：高人口密度本身使得犯罪现场无目击证人的可能性减少，说明高人口密度导致减少“无目击证人犯罪”的犯罪率，与高比例的警察无关，可以削弱，当选；

C项：许多发生在大城市的非暴力犯罪都与毒品有关，不能说明高比例的警察与减少“无目击证人犯罪”的犯罪率之间的关系，不能削弱，排除；

D项：无目击证人犯罪在所有犯罪中本来就只占很小的比例，不能说明高比例的警察与减少“无目击证人犯罪”的犯罪率之间的关系，不能削弱，排除。

故正确答案为 B。

74、日常结论题，根据题干信息逐一分析选项。

A 项：根据题干，H 市近三年来的严重刑事犯罪案件 60% 都为已记录在案的 350 名惯犯所为，讲述的是案件的 60% 而不是作案者，可能有多起案件的作案者为同一人，故据此不能得出 350 惯犯在作案者中的比例，也就不能得出这些惯犯与吸毒者的关系，故这些惯犯中可能有吸毒者，也可能没有吸毒者，该项可以推出，当选；

B 项：根据题干，不能确定 350 名惯犯和吸毒者的关系，该项不能推出，排除；

C 项：根据题干，不能确定 350 名惯犯和吸毒者的关系，该项不能推出，排除；

D 项：根据题干，不能确定 350 名惯犯和吸毒者的关系，该项不能推出，排除。

故正确答案为 A。

75、翻译题干。

① $A \rightarrow B$

② D 或 E

③ 要么 B，要么 C

④ $(C \text{ 且 } D) \text{ 或 } (\neg C \text{ 且 } \neg D)$

⑤ $E \rightarrow A \text{ 且 } D$

假设 A 去执行任务，由①可知，B 也去；由③可知，B 去 C 不去；由④可知，C 不去则 D 不去；由②可知，D 不去 E 去；由⑤可知，D 不去则 E 不去，所以如果 A 去，会推出 E 又去又不去的矛盾结果，故假设前提错误，A 不去执行任务。

A 不去执行任务，结合⑤可知，E 不去；结合②可知，E 不去则 D 去，结合④，D 去则 C 去，结合③，C 去则 B 不去，则最终 C 和 D 去执行任务。

故正确答案为 B。

76、第一步：找出论点和论据。

论点：灰狼不会对游客造成危害，也不会对公园中其他野生动物造成危害。

论据：灰狼的习性是避免与人接触的，并且公园为灰狼准备了足够的食物，如山羊、兔子等。

第二步：逐一分析选项。

A 项：作为灰狼食物的山羊、兔子等，和野生动物一样在公园中自由出没，这增加了公园的自然气息和游客的乐趣，与题中论证无关，不能加强，当选；

B 项：自然公园中，游客通常坐在汽车中游览，不会遭到野兽的直接攻击，增加论据，可以加强，排除；

C 项：灰狼在公园中对麋鹿可能的捕食将减少其中的不良个体，从总体上有利于麋鹿的优化繁衍，增加论

据，可以加强，排除；

D项：公园有完备的排险设施，能及时地监控并有效地排除人或野生动物遭遇的险情，增加论据，可以加强，排除。

本题为选非题，故正确答案为A。

77、第一步：找出论点和论据。

论点：为了提高运动员在体育比赛中的竞技水平，应该加强他们在高海拔地区的训练。

论据：对同一个人，心率越快，单位时间进入循环的血液量越多，血液中的血红球运输氧气就越多。一般地说，一个人单位时间通过血液循环获得的氧气越多，他的体能发挥就越佳。在高海拔地区人体内每单位体积血液中含有的血红球数量，要高于在低海拔地区。

第二步：逐一分析选项。

A项：根据该项，若海拔高低对运动员的心率不发生影响，那么在高海拔地区进行训练就没有意义了，该项不是必须要假设的，排除；

B项：不同运动员的心率基本相同，这与题干论证无关，不是必须假设的，排除；

C项：在高海拔地区训练能使运动员的心率加快，在“高海拔”和“心率快”之间建立联系，说明在高海拔地区心率变快，从而在高海拔地区含有更多红血球数量的情况下，提高竞技水平，为搭桥选项，可以加强，当选；

D项：运动员在高海拔地区的心率“不低于”在低海拔地区，那在高海拔地区的心率到底是“等于”，还是“高于”低海拔地区不清楚，属于不明确项，无法加强，排除。

故正确答案为C。

78、根据题干“2016年年末，·····占·····的比重为”，结合材料所给时间为2017年，可判定本题为基期比重问题。定位文字资料（一）：根据“2017年末，全国农村贫困人口3046万人，比上年末减少1289万人”可知，2016年末全国农村贫困人口为（3046+1289）万人，根据“东部地区农村贫困人口300万人，比上年减少190万人；中部地区农村贫困人口1112万人，比上年减少482万人”可知，2016年末东部地区农村贫困人口为（300+190）万人，2016年末中部地区农村贫困人口为（1112+482）万人，故2016年东部、

中部地区农村贫困人口占全国农村贫困人口的比重为 $\frac{(300+190)+(1112+482)}{3046+1289} = \frac{2084}{4335} \approx 48\%+$

故正确答案为C。

79、定位材料（一）：农村贫困发生率降至3%及以下的省份有17个，包括·····江西、·····。可知，2017年农村贫困发生率降至3%及以下的省份有江西。

故正确答案为D。

80、根据“2017年，贫困地区农村居民人均可支配收入·····实际增长9.1%，实际增速比上年快

0.7个百分点，比全国农村平均水平高1.8个百分点”可知，2017年全国农村居民人均可支配收入实际增速为 $(9.1 - 1.8)\% = 7.3\%$ 。

故正确答案为A。

81、定位文字材料（二）：2017年贫困地区农村居民·····人均经营净收入3723元，增长**6.9%**。

根据增长量公式，增长率 $\approx \frac{1}{14}$ ，2017年贫困地区农民家庭一二三产业经营收入人均净收入同比增长量 $= \frac{3723}{15} \approx 240$ ，与D项最接近。

故正确答案为D。

82、定位文字材料（二）：2017年贫困地区农村居民分项收入增速全面快于全国农村居民。贫困地区农村居民人均工资性收入3210元，比上年增长**11.8%**，增速比全国农村平均水平高2.3个百分点；人均经营净收入3723元，增长**6.9%**，增速比全国农村平均水平高0.9个百分点；人均财产净收入119元，增长**11.9%**，增速比全国农村平均水平高0.5个百分点；人均转移净收入2325元，增长**14.8%**，增速比全国农村平均水平高3.0个百分点。可知：

全国农村居民人均工资性收入增速为 $(11.8 - 2.3)\% = 9.5\%$ ；

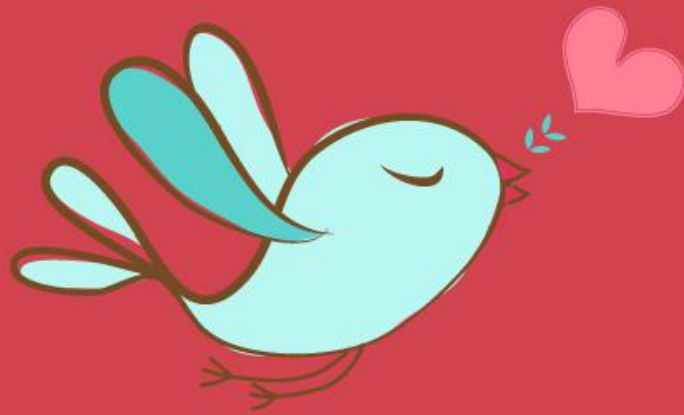
全国农村居民人均经营性收入增速为 $(6.9 - 0.9)\% = 6\%$ ；

贫困地区农村人均财产净收入增速为**11.9%**；

全国农村居民人均转移净收入为 $(14.8 - 3)\% = 11.8\%$ 。

因此，贫困地区农村人均财产净收入增速最高。

故正确答案为C。



美好的事情即将发生...

something wonderful is about to happen