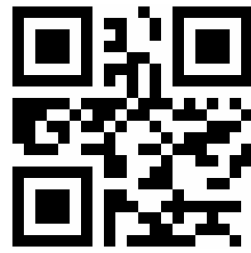


# 2021年327公务员联考笔试广西 卷（网友回忆版）



扫码下载永岸公考app  
发现更多历年真题



最新版永岸公考app->我的  
扫码工具扫描录入答案查看解析

## 常识判断

- 2020年10月14日,习近平总书记在深圳经济特区建立40周年庆祝大会上发表讲话,对经济特区建设给予了充分肯定。下列关于经济特区建设的表述不准确的是:
  - 1978年12月,党的十一届三中全会作出把党和国家工作重心转移到经济建设上来、实行改革开放的历史性决策
  - 1979年7月,党中央、国务院批准广东、福建两省实行“特殊政策、灵活措施、先行一步”,并试办出口特区
  - 1980年8月,党和国家批准在深圳、珠海、上海、厦门设置经济特区
  - 1988年4月,党和国家批准建立海南经济特区
- 下列对我国“十四五”时期经济社会发展主要目标表述错误的是:
  - 经济发展取得新成效和改革开放迈出新步伐
  - 创新驱动取得新优势和国内市场形成发展新格局
  - 社会文明程度得到新提高和生态文明建设实现新进步
  - 民生福祉达到新水平和国家治理效能得到新提升
- 党的十九届五中全会审议通过的《中共中央关于制定国民经济和社会发展第十四个五年规划和二〇三五年远景目标的建议》,明确提出到2035年建成社会主义文化强国的远景目标。关于社会主义文化强国建设目标任务,下列表述正确的有几项:
  - ①提高社会文明程度
  - ②提升公共文化服务水平
  - ③健全现代文化产业体系
  - ④加强对外文化交流和多层次文明对话
  - 1项
  - 2项
  - 3项
  - 4项
- 2020年12月8日,中国国家主席习近平同尼泊尔总统班达里互致信函,共同宣布珠穆朗玛峰最新高程为886米。下列关于珠穆朗玛峰的形成原因与“8848.86米”的内涵,对应正确的是:
  - 板块挤压 雪面高程
  - 板块挤压 岩石面高程
  - 板块张裂 雪面高程
  - 板块张裂 岩石面高程
- “秦王扫六合,虎视何雄哉!挥剑决浮云,诸侯尽西来。”下列历史事件不是发生在此诗所咏“秦王”在位期间的是:
  - 蔺相如完璧归赵
  - 唐雎不辱使命
  - 荆轲刺秦王
  - 郑国疲秦
- 下列关于2021年3月1日起施行的《中华人民共和国长江保护法》的亮点描述准确的是:
  - ①做好了统筹协调、系统保护的顶层设计

- ②坚持把保护和修复长江流域生态环境放在压倒性位置
- ③突出共抓大保护、不搞新开发
- ④坚持责任导向，加大处罚力度
- ⑤切实增强了长江保护和发展的系统性、整体性、协同性
- A . ①③④
- B . ②④⑤
- C . ①②③④
- D . ①②④⑤
7. 中华传统美德是中华文化精髓，蕴含着丰富的思想道德资源，凝聚着数千年来中华民族关于个人品德修养和行为习惯的思考和表达。下列关于中华传统美德的表述正确的有几项：
- ①天行健，君子以自强不息
- ②天下兴亡，匹夫有责
- ③美德即知识
- ④仁者爱人
- A . 1项
- B . 2项
- C . 3项
- D . 4项
8. 下列关于吊扇悬挂点的拉力描述正确的有：
- ①吊扇不转动时，悬挂点的拉力等于重力
- ②吊扇转动时，悬挂点的拉力小于重力
- ③吊扇转速越大，悬挂点的拉力越小
- ④吊扇转速越小，悬挂点的拉力越小
- A . 1项
- B . 2项
- C . 3项
- D . 4项
9. 下列关于黄河流域的说法错误的是：
- A . 陕西境内秦岭以北的河流皆属该流域
- B . 以“水少沙多、水沙异源”为突出特点
- C . 该流域下游常因泥沙堆积形成“地上河”
- D . “泾渭分明”的现象发生在该流域的上游
10. 王某向李某借款1万元，李某当场向王某交付现金1万元，王某向李某出具借条一份，李某在该借条上签字，后王某没有按时还钱，李某将王某和李某同时起诉至法院，要求王某还钱，并要求李某承担连带责任。关于李某的责任，下列说法正确的是：
- A . 李某只是作为见证人签字，无须承担任何责任
- B . 李某在别人的借条上签字，应当推定为保证人，并承担保证责任

- C. 张某在别人的借条上签字，视为共同借款人，应当承担共同还款责任  
D. 只要借条上没有任何明确表述或其他事实表明张某愿意承担保证责任的，张某即无须承担任何责任

### 言语理解与表达

11. 大学里有一些“冷门”专业，比如古生物专业、梵语专业等。有人可能质疑这样的专业有些“浪费”教育资源，因为它们很难与产业结合转化成生产力，培养出来的学生也很难在就业市场上\_\_\_\_\_。但或许这样专业的存在，本来就不能简单地用世俗的眼光来打量。

填入画横线部分最恰当的一项是：

- A. 如鱼得水  
B. 炙手可热  
C. 学以致用  
D. 鹤立鸡群
12. 区块链的诸多特征使其成为一项备受期待的革命性技术，而目前这一技术的应用潜能还远未被完全开发。今天我们看到的区块链技术在金融、物流、医疗、保险等领域的应用，仅是\_\_\_\_\_般的一瞥所见，尚有许多应用正在被尝试、推广。

填入画横线部分最恰当的一项是：

- A. 浮光掠影  
B. 走马观花  
C. 蜻蜓点水  
D. 浅尝辄止
13. 教育，最终都是为了促进人的全面发展，帮助下一代提高生存能力。批评惩戒和赏识鼓励是\_\_\_\_\_的两种方式，有些时候，“当头棒喝”甚至比温言软语更有效果。

填入画横线部分最恰当的一项是：

- A. 如影随形  
B. 并行不悖  
C. 各有所长  
D. 不可或缺
14. 几乎所有成年人都只能使用左脑处理语言。但对儿童而言，任何一个大脑半球的损伤都不太可能影响语言学习，这说明在早期阶段人脑的两个半球都具有这种能力。美国乔治敦大学神经学家指出，这为神经损伤提供了一种\_\_\_\_\_机制。例如，如果左半球受到围产期中风的\_\_\_\_\_，新生儿将使用右半球学习语言。

依次填入画横线部分最恰当的一项是：

- A. 赔偿 祸害  
B. 补偿 损害  
C. 补充 损失  
D. 填充 毁坏
15. 灵感，一个很美的词汇，天生带有古灵精怪的流动感。它如同一尾滑溜溜的金鱼，极难抓，但真的抓住时，它又在手心扭动，让人\_\_\_\_\_，一不小心又让它溜走了。灵感是如此琢磨不透又难以控制，到底如何才能\_\_\_\_\_灵感的游戏中享受到最大的快乐呢？

依次填入画横线部分最恰当的一项是：

- A. 一筹莫展 追寻
- B. 望洋兴叹 激发
- C. 不知所措 捕捉
- D. 爱莫能助 点燃

16. 节约资源、减少垃圾生产成为某种意义上的公共事务，很容易遭遇“搭便车困境”——人人都想\_\_\_\_\_，最终会导致公共事务乏人问津。节约资源的功效并没有那么\_\_\_\_\_，需要人们久久为功；付出没有得到及时、有效的反馈与回报，难免会影响公众参与。

依次填入画横线部分最恰当的一项是：

- A. 蜂拥而上 妙手回春
- B. 鸠占鹊巢 神通广大
- C. 据为己有 一劳永逸
- D. 坐享其成 立竿见影

17. 从长远看，电影产业的发展必然要拥抱网络平台，但是院线依然具有\_\_\_\_\_的优势，观影社交仪式感、巨幕、3D沉浸式体验以及高度还原的环绕立体声，这些都是网上观影所不具备的，影院和互联网带来的始终是两种\_\_\_\_\_的观影体验。

依次填入画横线部分最恰当的一项是：

- A. 遥遥领先 大相径庭
- B. 独一无二 背道而驰
- C. 不可替代 截然不同
- D. 无与伦比 各有所长

18. 量子计算将极大促进当前人工智能及其应用的发展，深刻地\_\_\_\_\_包括基础教育在内的众多领域。特别是，借助于量子计算技术，人类对于微观世界的认识以及宏观世界的探索将得到极大扩展，从而引发人类思维能力的\_\_\_\_\_提升。

依次填入画横线部分最恰当的一项是：

- A. 融合 战略性
- B. 改变 根本性
- C. 解决 突破性
- D. 支持 阶段性

19. ADHD，也就是通常所说的“多动症”，在儿童时期常以多动、冲动、注意力缺陷等为主要表现，其中很多人的症状会\_\_\_\_\_到成年期。成人多动症患者更是一个被严重\_\_\_\_\_的群体，我们给这个群体贴了很多标签，如“不靠谱”“拖延症”“低情商”“冲动狂”等。

依次填入画横线部分最恰当的一项是：

- A. 影响 歧视
- B. 延迟 误解
- C. 保留 排斥
- D. 延续 忽视

20. 国无德不兴，人无德不立。如果一个民族、一个国家没有共同的核心价值观，\_\_\_\_\_，行无依归，那这个民族、这个

国家就无法前进。这样的情形，在我国历史上，在当今世界上，都\_\_\_\_\_。

依次填入画横线部分最恰当的一项是：

- A. 莫衷一是 屡见不鲜
- B. 自以为是 数不胜数
- C. 各行其是 不一而足
- D. 积非成是 层出不穷

21. 学术研究是一项严谨缜密的科学工作，\_\_\_\_\_是其研究的前提基础。学术不求真便会没有标准，当真正的学术研究被\_\_\_\_\_、舆论炒作成为风气之时，便意味着学术低谷的到来。

依次填入画横线部分最恰当的一项是：

- A. 实事求是 放弃
- B. 有的放矢 遗忘
- C. 去伪存真 冷落
- D. 推陈出新 忽视

22. 今年是紫禁城建成600年，也是故宫博物院成立95周年。紫禁城作为明清两代皇宫，它是中华民族宝贵的传统文化\_\_\_\_\_，也是著名的世界文化遗产。它不仅拥有中国古代最\_\_\_\_\_的宫殿建筑群，还拥有一百八十余万件珍贵文物和大量的文献档案，承载着丰富的历史信息和文化印记，是中华民族记忆传统、\_\_\_\_\_文脉、增强文化自信的重要资源。

依次填入画横线部分最恰当的一项是：

- A. 财产 巨大 继承
- B. 产业 庞大 延续
- C. 遗产 宏伟 传承
- D. 象征 丰富 接续

23. 随着医疗设备技术的发展，医疗市场也对非侵入式检测设备提出了更高的\_\_\_\_\_——准确、及时且按需实现患者监测。因此，如果一项技术能够以非侵入的方式反复测量个体的健康状态，且成本不高，那么它将有助于预防和预测疾病，提高诊疗决策的\_\_\_\_\_。

依次填入画横线部分最恰当的一项是：

- A. 要求 精准性
- B. 门槛 前瞻性
- C. 期望 创新性
- D. 标准 主动性

24. 解放战争初期，解放军的武器装备明显落后于国民党军队，但到了战争中后期，有些野战军装备并\_\_\_\_\_国民党的精锐部队。解放军的武器装备主要来自于战场\_\_\_\_\_，也有一部分为解放区军工企业所生产。“小米加步枪”更重要的是指人民与军队的有力配合。

依次填入画横线部分最恰当的一项是：

- A. 不亚于 缴获
- B. 不低于 俘获
- C. 不少于 收获

D. 不优于 抓获

25. 世界上的一万多种鸟，其实各有各的美丽，从各种华丽的羽毛，到鸟喙的形状，到鸣唱的声音，不能不让我们\_\_\_\_\_生物多样性的神奇。进化论之父达尔文在加拉帕戈斯群岛上通过观察当地鸟类发现，虽然这些鸟类很明显长得很相似，有着共同的祖先，但是它们的鸟喙形状却\_\_\_\_\_。

依次填入画横线部分最恰当的一项是：

A. 惊叹 大相径庭

B. 惊奇 毫无二致

C. 探索 云泥之别

D. 追寻 异曲同工

26. 原创是作品的生命力之源，抄袭无异于\_\_\_\_\_。影视行业想要成为常青树，优质的原创作品是根基。如果任由抄袭之风盛行，\_\_\_\_\_抄袭作者活跃在屏幕上，将\_\_\_\_\_从业者的生存环境，消耗整个行业的未来前景。

依次填入画横线部分最恰当的一项是：

A. 自相残杀 放纵 剥蚀

B. 自掘坟墓 纵容 腐蚀

C. 自投罗网 放任 消蚀

D. 自欺欺人 容许 磨蚀

27. 大多数群居的哺乳动物，雌性个体怀孕生育后，随着后代迅速\_\_\_\_\_，它们也会很快\_\_\_\_\_原有的社会地位。然而在人类的大部分历史中，生育和照顾幼儿几乎是女性壮年时期的全职工作。有研究认为，人类婴儿的\_\_\_\_\_，让人类与母亲的关系与一般的动物相比更加紧密。

依次填入画横线部分最恰当的一项是：

A. 成熟 改变 重要性

B. 分离 恢复 可塑性

C. 长大 获得 依附性

D. 独立 回归 脆弱性

28. 糖对健康有危害已经\_\_\_\_\_，大家也能很好地理解和接受“少糖”这一健康饮食的基本原则。但是人类对甜味的喜好是\_\_\_\_\_的，“健康少糖”和“享受甜味”对于很多来说是很\_\_\_\_\_的选择。甜味剂的出现，为人们提供了二者兼得的可行选择。

依次填入画横线部分最恰当的一项是：

A. 毋庸置疑 刻骨铭心 无奈

B. 深入人心 与生俱来 艰难

C. 显而易见 积重难返 被动

D. 妇孺皆知 根深蒂固 痛苦

29. 口供是案件中的主要证据、直接证据，对案件的证明往往具有不可替代的作用，特别是在贿赂犯罪、毒品犯罪等\_\_\_\_\_强、客观证据相对较少的案件中，口供对认定案件十分\_\_\_\_\_。对口供的审查应当\_\_\_\_\_，要进行合法性审查、客观性审查、系统性审查和补强印证审查等。

依次填入画横线部分最恰当的一项是：

- A . 破坏性 重要 严格
- B . 复杂性 珍贵 深入
- C . 隐蔽性 关键 全面
- D . 关联性 有用 认真

30. 面对民族存亡的空前危机，中国人民的爱国热情像火山一样迸发出来。全体中华儿女\_\_\_\_\_、共御外侮，为民族而战，为祖国而战，为尊严而战，汇聚起气势磅礴的力量。在这一壮阔进程中，中国人民向世界展示了视死如归、\_\_\_\_\_的民族气节，百折不挠、\_\_\_\_\_的必胜信念，铸就了伟大的抗战精神。

依次填入划横线部分最恰当的一项是：

- A . 团结一心 见义勇为 勇往直前
- B . 众志成城 宁死不屈 坚韧不拔
- C . 风雨同舟 英勇无畏 能屈能伸
- D . 同舟共济 宁折不弯 意志坚定

31. 原子钟在日常生活和科学研究中非常重要。它以原子内部的电子在两个能级间跳跃时辐射出来的电磁波为标准，去控制校准电子振荡器，实现精准的时间测量。与原子相比，高电荷离子的外层电子与原子核的结合更强，对外部场的波动更不敏感，狭义相对论和量子电动力学的效应也更显著。因此，高电荷离子是未来研发更精准原子钟的理想选择之一。然而，由于内部结构复杂，要在高电荷离子中识别适合于原子钟的电子跃迁非常困难，常用的光谱法测量这种跃迁也不够精准。

根据这段文字，接下来最可能讲的是：

- A . 高电荷离子的物理构造
- B . 测量电子跃迁的最新技术
- C . 高精度原子钟的意义和价值
- D . 光谱法在原子钟研发中的作用

32. 中国艺术中的色彩大致可分为三个子系统：官方系统，侧重于观念与象征性；民间系统，侧重于装饰与审美；文人士大夫系统，有意弱化色彩的视觉冲击力，偏向黑白素雅。南宋诗人陈与义写水墨梅花的名句“意足不求颜色似”，成为许多文人重水墨、轻彩色的理论表述，文人话语也似乎逐渐成为中国艺术史的主旋律。不过，这其实只是部分人的审美倾向造成的史实遮蔽。在中国人生活的各个方面，在中国艺术更广大的领域，包括建筑装饰、宫廷艺术、服饰、陶瓷等，色彩的探索和应用从未停止，只是缺乏相应的理论探讨而已。

这段文字意在强调：

- A . 中国艺术中的色彩子系统
- B . 中国艺术中色彩丰富的事实
- C . 中国艺术理论富有诗意的特点
- D . 文人审美倾向对中国艺术的影响

33. 临床医学教授格林斯潘认为，儿童的自我意识发展完全取决于父母与孩子的同理心关系，只有当父母能够持续、连贯、准确地读懂幼儿的情绪状态并做出有效回应时，孩子才能学会以同样的方式去回应。这种同理心的联系，拓展了孩子的心智，帮助他走进身边的情感与社交世界，给予他温暖和喜悦，而这正是培养信任所需要的。这种联系也带给孩子以自信，相信自己可以对他人产生影响，相信自己的意向也可以通过互动的方式，得到他人的积极回应。

这段文字意在强调：

- A . 父母的情绪回应对孩子自我意识发展至关重要



- B. 同理心是儿童获得智力与情感发展的坚实基础
- C. 儿童的自我意识发展离不开与父母的积极互动
- D. 准确地识别儿童的情绪状态是父母的核心任务

34. 在半个世纪前撞上地球的巨大陨石内，科学家们发现了距今70亿年的星尘。这是地球上已知存在的最古老物质。这种古老的尘埃由比我们的太阳更古老的颗粒组成，通过垂死的恒星进入宇宙。这种尘埃最终借着1969年坠落于澳大利亚的默奇森陨石来到地球。这也是研究人员第一次在地球上的岩石中发现太阳前颗粒。在这项新的研究中，研究人员分析了来自默奇森陨石的颗粒。他们把颗粒碾碎后加入酸性物质，以溶解矿物和硅酸盐，从而仅留下太阳前颗粒。

最适合做这段文字标题的是：

- A. 太阳前颗粒的价值
- B. 默奇森陨石的由来
- C. 地球上最古老的物质
- D. 陨石的科学研究价值

35. 当前，我国对互联网平台经济创新秉持“包容审慎”的监管原则，然而这并不意味着监管部门可以放任不管。“包容”意在鼓励创新，为各类企业特别是初创型中小企业在发展早期提供更加宽容的营商环境和法治环境，是尊重市场新业态发展规律的体现；“审慎”则是在法治框架和法治原则下开展监管，在触及法治底线和监管红线的问题上必须严格依法监管。因此，\_\_\_\_\_，应合理界定有效创新与有为监管的边界，在鼓励创新与防范风险之间寻求法治框架下的动态平衡。

填入画横线部分最恰当的一项是：

- A. 保障平台经济在创新发展与监管内运行
- B. 面对平台经济创新发展中的风险和挑战
- C. 平台风险控制和危机管理容易陷入困境
- D. 正确甄别平台的经济创新和发展的能力

36. 原子钟在日常生活和科学研究中非常重要。它以原子内部的电子在两个能级间跳跃时辐射出来的电磁波为标准，去控制校准电子振荡器，实现精准的时间测量。与原子相比，高电荷离子的外层电子与原子核的结合更强，对外部场的波动更不敏感，狭义相对论和量子电动力学的效应也更显著。因此，高电荷离子是未来研发更精准原子钟的理想选择之一。然而，由于内部结构复杂，要在高电荷离子中识别适合于原子钟的电子跃迁非常困难，常用的光谱法测量这种跃迁也不够精准。

根据这段文字，接下来最可能讲的是：

- A. 高电荷离子的物理构造
- B. 测量电子跃迁的最新技术
- C. 高精度原子钟的意义和价值
- D. 光谱法在原子钟研发中的作用

37. 田山歌，是以表现稻作生产和水乡生活风情为内容的山歌形式，曾广泛流传于长江三角洲部分水稻耕作地区。田山歌与其说是歌，不如说是一种文化现象，它记录了历史文化、婚姻爱情、民情风俗，反映人文语言心理、宗教等大量内容，有着江南稻作文化区域民歌中独特的艺术价值和欣赏价值。田山歌的历史源头，一直可以追溯到新石器时代，当太湖流域开始有原始的栽培水稻农业时，整个江南就已经产生田山歌的原始形态。作为我国典型的稻作农业区，太湖流域的自然条件十分有利。因此，这种悠长的稻作文化传统，为当地人们创作、传承田山歌奠定了重要的基础。

这段文字主要介绍的是：

- A. 田山歌特有的艺术价值
- B. 田山歌特殊的环境条件
- C. 田山歌独特的创作手法
- D. 田山歌深厚的文化底蕴

38. 临床医学教授格林斯潘认为，儿童的自我意识发展完全取决于父母与孩子的同理心关系，只有当父母能够持续、连贯、准确地读懂幼儿的情绪状态并做出有效回应时，孩子才能学会以同样的方式去回应。这种同理心的联系，拓展了孩子的心智，帮助他走进身边的情感与社交世界，给予他温暖和喜悦，而这正是培养信任所需要的。这种联系也给孩子以自信，相信自己可以对他人产生影响，相信自己的意向也可以通过互动的方式，得到他人的积极回应。

这段文字意在强调：

- A. 父母的情绪回应对孩子自我意识发展至关重要
- B. 同理心是儿童获得智力与情感发展的坚实基础
- C. 儿童的自我意识发展离不开与父母的积极互动
- D. 准确地识别儿童的情绪状态是父母的核心任务

39. 在半个世纪前撞上地球的巨大陨石内，科学家们发现了距今70亿年的星尘。这是地球上已知存在的最古老物质。这种古老的尘埃由比我们的太阳更古老的颗粒组成，通过垂死的恒星进入宇宙。这种尘埃最终借着1969年坠落于澳大利亚的默奇森陨石来到地球。这也是研究人员第一次在地球上的岩石中发现太阳前颗粒。在这项新的研究中，研究人员分析了来自默奇森陨石的颗粒。他们把颗粒碾碎后加入酸性物质，以溶解矿物和硅酸盐，从而仅留下太阳前颗粒。

最适合做这段文字标题的是：

- A. 太阳前颗粒的价值
- B. 默奇森陨石的由来
- C. 地球上最古老的物质
- D. 陨石的科学研究价值

40. 当前，我国对互联网平台经济创新秉持“包容审慎”的监管原则，然而这并不意味着监管部门可以放任不管。“包容”意在鼓励创新，为各类企业特别是初创型中小企业在发展早期提供更加宽松的营商环境和法治环境，是尊重市场新业态发展规律的体现；“审慎”则是在法治框架和法治原则下开展监管，在触及法治底线和监管红线的问题上必须严格依法监管。因此，\_\_\_\_\_，应合理界定有效创新与有为监管的边界，在鼓励创新与防范风险之间寻求法治框架下的动态平衡。

填入画横线部分最恰当的一项是：

- A. 保障平台经济在创新发展与监管内运行
- B. 面对平台经济创新发展中的风险和挑战
- C. 平台风险控制和危机管理容易陷入困境
- D. 正确甄别平台的经济创新和发展的能力

41. 生物大分子药物（如蛋白质或核酸药物）的分子量非常大，很难进入细胞里面发挥作用。然而令人惊奇的是，病毒尺寸远远大于蛋白质，却可以轻而易举地进入细胞内，它是利用什么“秘密武器”呢？科学家在研究HIV时，发现病毒表面有一段氨基酸序列在入侵细胞时起着关键作用，于是他们把这段有用的序列克隆出来，发现只要连接上这段多肽序列，无论是生物大分子还是几百纳米大小的颗粒，都能畅通无阻地穿过细胞膜进入细胞内，于是科学家将这种神奇的多肽称为穿膜肽。

接下来作者最有可能讲述的是：

- A. 穿膜肽技术的特征  
B. 穿膜肽技术的概念  
C. 穿膜肽的具体应用  
D. 穿膜肽存在的缺陷
42. ①人们听音时，首先是要用耳朵去听而不是用仪器去测量，如何判断，依靠的就是人们的“音准感”  
②这种音准有着精确的物理意义，音是由物体的震动产生的，每个乐音震动的频率就是它的物理属性  
③另一种音准指的是人们对于音高的一种听力反应，严格来讲应该叫做“音准感”  
④而在音乐中使用的音并不是随意产生的，是人们在长期实践过程中挑选出来的  
⑤我们通常所说的音准，一般有两种含义  
⑥一种是音乐中的音高要遵循一定的规律，那就是音高的准确性，即音准  
请将上述语句重新排列，语序正确的是：  
A. ⑤⑥④①③②  
B. ①③②⑤⑥④  
C. ①⑤⑥③②④  
D. ⑤⑥②④③①
43. 今年的寒冬，其实恰恰部分源于全球变暖，这种反常的现象，和一种极地涡旋的气候现象有关。极地涡旋是一种发生于极地、介于对流层和平流层的中上部、持续性长且规模大的气旋。最早记载极地涡旋现象的文献出现于1853年。在北半球的冬季，这种现象会导致突然性平流层暖化。1952年，无线电探空仪在海拔高度超过20公里的观测中发现了这种现象导致的平流层暖化。在2013年后的北美冬季，媒体报道中经常提到这种现象，使得该术语推广成为了对极低温寒潮的解释。  
下列关于极地涡旋的表述正确的：  
A. 极地涡旋是全球气候变暖的“元凶”  
B. 极地涡旋现象最早出现于1853年  
C. 极地涡旋说明了极低温寒潮现象  
D. 极地涡旋是一种反常的气候现象
44. 随着互联网的普及，会有越来越多的老年人掌握互联网技术，能够熟练使用智能手机。但要知道，技术的发展是在不断演进的，一个社会总会不断出现新的“落伍者”，即便是今天在数字化社会中成长起来的年轻人，未来也可能沦为“落伍者”，面临今天部分老人所面临的困境。因此，抛开技术不谈，我们的公共服务，首先还是应在理念上有更多的包容、普惠底色，真正依据不同群体的需求去设定公共服务提供方式，而不是一味追求技术上的“现代化”。  
这段文字意在强调：  
A. 从资源和技术上能有效解决老年人面临的根本性难题  
B. 老年人在网络时代遭遇数字鸿沟的现象变得更加突出  
C. 在相关领域针对老年人等群体提供更为人性化的服务  
D. 数字化带来便利的同时也给部分老年人群体带来不便
45. 农民卖粮舒心，源于市场之“手”用得好。2020年的夏粮生产，不仅数量增加，质量也在提升。一个重要指标就是专用麦比例高，全国优质强筋弱筋小麦面积占比35.8%，比上年提高2.8个百分点。从目前收购市场情况看，每斤优质小麦要比普通品种高出0.1元左右。这背后，\_\_\_\_\_。如今，多元化市场主体入市收购，既让丰收粮有了更加多样化的销售

渠道，也让优质粮食品种销路更好、价格更高，优粮优价成为种粮农民增收的“金钥匙”。

填入画横线部分最恰当的一项是：

- A . 说到底就是稳住这些农民的种粮收益，保护农民的种粮积极性
- B . 正是粮食收储制度改革持续推进，市场机制作用得到更好发挥
- C . 全国农户构成了粮食安全的坚强基石，稳住粮食生产的好形势
- D . 通过优化供给体系，拓展粮食产加销增值空间，分享增值收益

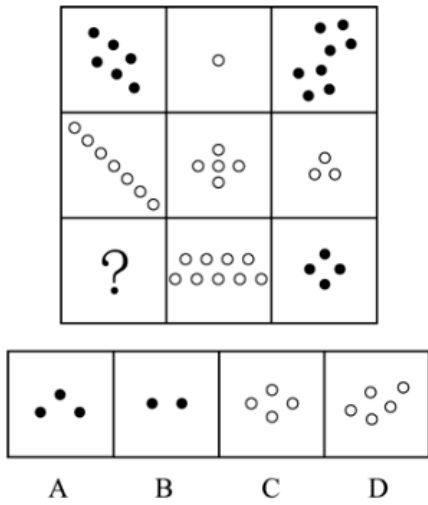
### 数量关系

46. 边长为整数且成等差数列的三个正方形，面积之和不大于5000，其中有两个正方形的面积之和等于第3个正方形的面积，这样的正方形存在多少组：
- A . 6
  - B . 7
  - C . 9
  - D . 10
47. 一次2小时的在线会议，会议结束前半小时才有人开始退出且每分钟退出会议人数满足 $4 + (-1)^n$ ， $(n=1, 2, 3, \dots, 30)$ 。若会议开始后加入会议人数是退出人数的1.5倍，且会议结束时还有100人在线，问会议开始时可能有多少人在线：
- A . 40
  - B . 50
  - C . 60
  - D . 70
48. 张三与李四骑马观光，从东方村开始，途经幸福村到胜利村。从东方村骑行1小时后，张三：“已经走了多远？”李四：“刚好是到幸福村的一半。”两人又骑行20公里后，张三：“到胜利村还有多远？”李四：“刚巧是离幸福村的一半那样远。”则东方村到胜利村的距离是多少公里：
- A . 30
  - B . 35
  - C . 40
  - D . 45
49. 乙地在甲地的正东方26千米处，丙地在甲、乙两地连线的北方，且与甲、乙的距离分别为24千米和10千米。一辆车从甲、乙两地中点位置出发向正北方行驶，在经过甲丙连线时，与丙地的距离在以下哪个范围内：
- A . 不到8千米
  - B . 8—9千米
  - C . 9—10千米
  - D . 10千米以上
50. 某省在新冠疫情期间派出包括传染科医生、重症科医生和护士在内的三批援鄂医疗队。三批医疗队中三者人数之比分别为4:2:4, 5:2:3和4:3:3。已知第二批医疗队中医生比护士多40人，且传染科医生数逐批增加并成等差数列，三批共派出护士113人。则三批医疗队共有多少人：

- A . 339  
B . 350  
C . 360  
D . 390
51. 某果蔬专业博士生一行8人，深入某贫困山区，为当地3个村的村民传授果树的种植技术。当年3个村的水果产量之比为3:2:5，第2年3个村的水果产量都有不低于20%的增加，且3村水果总产量增加50%，问3个村水果产量的最大增幅可能是多少：
- A . 80%  
B . 120%  
C . 150%  
D . 170%
52. 一个工程的实施有甲、乙、丙和丁四个工程队供选择。已知甲、乙、丙的效率比为5:4:3，如果由丁单独实施，比由甲单独实施用时长4天，比由乙单独实施用时短5天。问四个队共同实施，多少天可以完成（不足1天的部分算1天）：
- A . 10  
B . 11  
C . 12  
D . 13
53. 甲单位职工人数是乙单位的2倍，两个单位所有职工中正好有一半是党员。其中甲单位职工中党员占比比乙单位高15个百分点，且甲单位的职工中群众人数比乙单位多18人。问甲单位职工中，党员比群众多多少人：
- A . 6  
B . 8  
C . 10  
D . 12
54. 2020年老张的年龄是小王年龄的4倍，2021年老李的年龄是小王年龄的3倍，已知老张比老李大12岁，问哪一年三人的年龄之和第一次超过140岁：
- A . 2020  
B . 2023  
C . 2026  
D . 2029
55. 一车救灾物资从早上8点起开始运往1900公里外的某地，白天平均车速80公里/小时，夜间60公里/小时（假定8:00到18:00为白天，其他时段为夜间），司机每驾驶2小时必须休息20分钟，且每名司机每天驾驶时间不能超过8小时（00:00后即为新的一天）。问车上至少应配备几名司机且至少要用多长时间才能抵达该地：
- A . 3名；27小时15分  
B . 3名；27小时25分  
C . 4名；33小时30分  
D . 4名；33小时40分

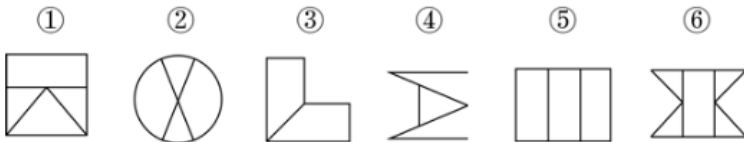
判断推理

56. 从所给的四个选项中，选择最合适的一个填入问号处，使之呈现一定的规律性：



- A. 如上图所示
- B. 如上图所示
- C. 如上图所示
- D. 如上图所示

57. 把下面的六个图形分为两类，使每一类图形都有各自的共同特征或规律，分类正确的一项是：



- A. ①②③, ④⑤⑥
- B. ①②④, ③⑤⑥
- C. ①③④, ②⑤⑥
- D. ①③⑥, ②④⑤

58. 把下面的六个图形分为两类，使每一类图形都有各自的共同特征或规律，分类正确的一项是：



- A. ①③④, ②⑤⑥
- B. ①③⑤, ②④⑥
- C. ①②⑥, ③④⑤
- D. ①④⑥, ②③⑤

59. 分析下图中图形的变化规律，变化后第五行的图形应该是：



- A. ☀ ♥ ♥ ♥ ☀ ☀ ☀  
 B. ♥ ☀ ☀ ☀ ♥ ☀ ♥  
 C. ♥ ☀ ☀ ☀ ☀ ♥ ♥  
 D. ☀ ☀ ♥ ♥ ☀ ☀ ♥

- A. 如上图所示  
 B. 如上图所示  
 C. 如上图所示  
 D. 如上图所示

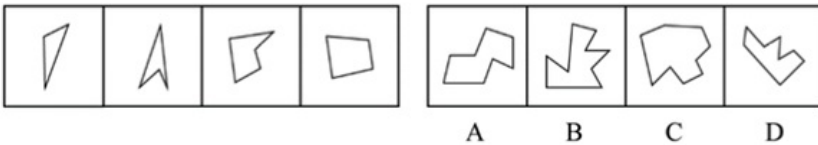
60. 若题干最左边的图形编号成1，其余图形的编号依次递增1，编号为90、91、92的图形应该是：



- A. C.   
 B. D.

- A. 如上图所示  
 B. 如上图所示  
 C. 如上图所示  
 D. 如上图所示

61. 左边四个小图形中，只有一个是左边的四个图形拼合而成（只能通过上，下，左，右平移），请把它找出来：



- A. 如上图所示  
 B. 如上图所示  
 C. 如上图所示  
 D. 如上图所示

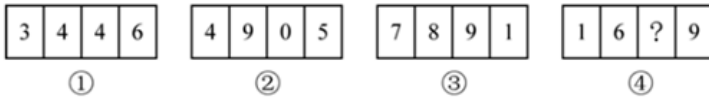
62. 把下面的六个图形分为两类，使每一类图形都有各自的共同特征或规律，分类正确的一项是：



- A. ①②④, ③⑤⑥

- B. ①③⑥, ②④⑤  
 C. ①②⑤, ③④⑥  
 D. ①⑤⑥, ②③④

63. 根据①②③图形的变化规律, 编号④的图形中空缺的数字应该是:



- A. 8  
 B. 1  
 C. 4  
 D. 2
64. 化学沉积作用是指在水介质中, 以胶体溶液和真溶液形式搬运的物质到达适宜场所后, 当化学条件发生变化时, 产生沉淀, 堆积的过程。其中, 胶体溶液是指含有一定大小的固体颗粒物质或高分子化合物的溶液, 真溶液是指透明度较高的水溶液。
- 根据上述定义, 下列不属于化学沉积作用的是:
- A. 干旱气候区, 湖水很少外泄, 蒸发作用使湖水的氯化钠增加、累积, 变成咸水湖  
 B. 当海水中的绿色粘土矿物随水流动时, 会和含有铝、铁的胶体物质聚合形成海绿石  
 C. 富含磷质的海水上升至浅海区, 因压力减小, 温度升高, 磷质析出、沉积而形成磷矿  
 D. 湖泊里的生物骨骼, 它们吸收了空气中的二氧化碳形成碳酸钙, 当碳酸钙浓度达到一定程度就在海底堆积下来, 形成石灰岩
65. 农业生产周期指在连续不断的农业再生产过程中, 从开始生产到获得产品的整个过程所经过的全部时间。在种植业中一般是从整地开始到产品收获所经过的全部时间, 在畜牧业中一般是从饲养幼畜开始到获得畜产品的时间。由于作为农业生产对象的动植物有自身的特性, 并且受自然环境影响较大, 其生产周期一般比工业生产周期长。
- 根据上述定义, 下列选项涉及农业生产周期的是:
- A. 小李耕地、播种、打枝、摘棉花、纺线、织布……年复一年, 周而复始  
 B. 小黄办了一家乡镇企业, 从原材料购进、生产管理再到产品销售, 他都亲力亲为  
 C. 小刘今年在承包的荒山种植优质苹果树, 经科学管理, 树苗全部成活且长势良好  
 D. 小王有个养猪场, 虽年复一年重复着把猪崽养大的简单枯燥劳动, 但始终干劲十足
66. 相反相成修辞手法是指把通常相互对立、排斥的两个概念或判断巧妙地联系在一起, 这样不仅能够揭示出存在于客观事物深层的矛盾辩证关系, 还可以增加语言的意蕴。
- 根据上述定义, 下列不属于相反相成修辞手法的是:
- A. 横眉冷对千夫指, 俯首甘为孺子牛  
 B. 有的人活着, 他已经死了; 有的人死了, 他还活着  
 C. 墙上芦苇, 头重脚轻根底浅; 山中竹笋, 嘴尖皮厚腹中空  
 D. 这一天, 死去的伟人在诗的国度里永生; 这一天, 活着的小丑在人们心上被埋葬
67. 生物浓缩, 是指生物有机体或处于同一营养级上的许多生物种群, 从周围环境中蓄积某种元素或难分解化合物, 使生物有机体内该物质的浓度超过环境中该物质浓度的现象。



根据上述定义，以下涉及到生物浓缩的是：

- A. 农业上用于杀死昆虫的DDT通过食物链传递到白头鹰体内，导致生下的蛋皆是软壳的，无法孵化
- B. 在湖泊、河流等地方出现的藻类及其他浮游生物迅速繁殖，水质恶化，鱼类及其他生物大量死亡的现象
- C. 山羊吃多玉米粒之后，一时间难以消化，再加上山羊饮入水后，玉米长时间聚集在胃内，容易引起胃胀
- D. 由于严重的白色污染，原本干净清洁的海滩，如今聚集了大量的塑料袋、瓶子等垃圾，以至于无人问津

68. 涟漪效应是指在突发事件中，身处不同地区民众所呈现的不同心理状态，越靠近危机事件中心区域，人们对事件的风险认知和负性情绪越高。

根据上述定义，下列符合涟漪效应的是：

- A. 台风外围空气旋转剧烈，而处于中心的风力流动反而相对微弱，因此，灾民负性情绪从“暴风眼”区域向外逐渐增强
- B. 地震带上的重灾区民众在风险认知、心理健康水平及应对行为上都显著高于非重灾区民众
- C. 距离垃圾焚烧厂、核反应堆越近的民众，其风险认知程度越高，因而其忧虑感越强
- D. 距离大规模传染疫情爆发的时间越短，民众的焦虑情绪及恐慌程度就越高

69. 自豪是一种产生于对自己的积极评价的情绪，其主要依赖于自我意识、自我评价以及自我反思。基于对成就的不同归因，自豪可分为真实自豪和自大自豪。真实自豪是以成就为导向的一种积极的自豪情绪，其主要来源于个体将成就归因于自身的努力；自大自豪是指一种偏向于消极的自豪情绪，其主要来源于个体将成就归因于自身的天赋。

根据上述定义，下列最符合自大自豪的是：

- A. 兴酣落笔摇五岳，诗成笑傲凌沧洲
- B. 黄金白璧买歌笑，一醉累月轻王侯
- C. 俱怀逸兴壮思飞，欲上青天揽明月
- D. 天生我材必有用，千金散尽还复来

70. 名词的体是指人们对名词指示的人或事物在空间维度所表现出来的诸如数量、大小、形状和结构等特征的一种认知方式或结果。

根据上述定义，下列表现名词的体的是：

- A. 激战上甘岭
- B. 原始人的独木舟
- C. 弯弯的月亮
- D. 未来的希望

71. 软暴力是指行为人为谋取不法利益或形成非法影响，对他人或者在有关场所进行滋扰、纠缠、哄闹、聚众造势等，足以使他人产生恐惧、恐慌进而形成心理强制，或者足以影响、限制人身自由、危及人身财产安全，影响正常生活、工作、生产、经营的违法犯罪手段。

根据上述定义，下列属于软暴力的是：

- A. 张某威胁王法官，如不秉公办案就举报其贪污的事实
- B. 甲公司为了在竞标中获胜，私下散布关于竞争对手的不利信息
- C. 某恶势力团伙为了向王某讨要赌债将其堵在酒店房间，24小时看守并不让其睡觉
- D. 网贷公司催收员长期使用群呼、群发短信、揭发隐私等手段滋扰欠款人及其紧急联系人、通讯录联系人

72. 转喻是指两个认知对象在空间上或时间上的邻近共存以及其中一个对另一个的凸显可及，从而通过另一种事物来理解和体验当前的事物。

根据上述定义，下列不属于转喻的是：

- A. 一间阴暗的小屋里，上面坐着两位老爷，一东一西。东边的一个是马褂，西边的一个是西装
- B. 当一个游子想他家乡的时候我猜想它是像菜花一样金黄
- C. 灾害是一把尺子，可以测量一个民族蹲下后跳跃的高度
- D. 朱门酒肉臭，路有冻死骨

73. 青春发动时相是指与同龄人相比，青少年自我感觉自身的青春发育水平是提前、适时或是延迟。

根据上述定义，下列属于青春发动时相中“适时”的是：

- A. 初中生甲的身高是班级男生中最矮的，但其父母认为还算正常
- B. 初中生乙脸上长了几颗青春痘，而其他同学都没有，这让他很不自在
- C. 初中生丙在生理卫生课上和其他同学一样对异性生理结构充满了好奇
- D. 初中生丁在《青春期生理健康发育自我评估量表》各项内容中认真地勾选了“正常”选项

74. 气候保险是一种为遭受气候风险的资产、生计和生命损失提供支持的保障机制，它通过在一个比较大的空间和时间范围内，投保者定期支付确定的小额保费来应对不确定的气候风险损失，能够确保遭遇直接气候风险损失的投保者获得有效和迅速的资金支持。

根据上述定义，下列属于气候保险承保范围的是：

- A. 天气异常干旱造成水稻大面积减产
- B. 地震引发山体滑坡，掩埋了山下一处工厂
- C. 暴雪封路，导致大批牲畜得不到及时照料而被饿死
- D. 上游泄洪造成下游地区发生溃堤，导致当地农作物大面积毁损

75. 背书品牌指出现在一个产品品牌与服务品牌背后的支持性品牌。背书品牌又叫做父母品牌，被背书的叫子品牌。分两类：一是硬背书品牌，采取企业总品牌+子品牌形式。企业总品牌一般是有较长历史，较高知名度及无形资产价值的大品牌，子品牌需借助总品牌吸引消费者。二是软背书品牌，即子品牌前并不直接冠以背书品牌，子品牌是流通的主角，企业总品牌只是为子品牌提供信誉担保。

根据上述定义，下列属于硬背书品牌的是：

- A. 别克、欧宝、雪佛莱、凯迪拉克是通用汽车旗下四大主力品牌
- B. 某药企的产品都包含有“999”的品牌，如三九胃泰、999感冒灵
- C. 浏阳河、京酒、金六福等产品包装上都没标明背书品牌五粮液
- D. 无论是潘婷、汰渍，还是舒肤佳，它们都是宝洁公司的产品

76. 匹马：单枪

- A. 万水：千山
- B. 花红：柳绿
- C. 地久：天长
- D. 猴年：马月

77. 铭心刻骨：记忆

- A. 冥思苦想：思想
- B. 繁花似锦：繁华

- C . 闭月羞花 : 容貌  
D . 冷若冰霜 : 冷漠
78. 少壮不努力 : 老大徒伤悲  
A . 不入虎穴 : 焉得虎子  
B . 己所不欲 : 勿施于人  
C . 不忘初心 : 方得始终  
D . 若要人不知 : 除非己莫为
79. 党员 : 干部 : 服务人民  
A . 青年 : 才俊 : 报效国家  
B . 科学 : 精英 : 科技立身  
C . 大国 : 工匠 : 技术强国  
D . 学校 : 教师 : 教书育人
80. 叔侄 : 关系 : 血亲  
A . 银河 : 恒星 : 宇宙  
B . 姑嫂 : 亲人 : 家庭  
C . 课堂 : 知识 : 书本  
D . 抑郁 : 疾病 : 心理
81. 二氧化碳 : 珊瑚骨骼 : 腐蚀  
A . 物种灭绝 : 动物 : 威胁  
B . 天灾人祸 : 物种 : 减少  
C . 土壤沙化 : 空气 : 雾霾  
D . 气候变暖 : 冰川 : 消融
82. ( ) 对于 汽车 相当于 ( ) 对于 相机  
A . 轮胎 ; 手机  
B . 速度 ; 像素  
C . 马达 ; 快门  
D . 单车 ; 单反
83. 绵羊 对于 ( ) 相当于 ( ) 对于 高粱  
A . 麻雀 ; 水稻  
B . 老鹰 ; 麦子  
C . 羚羊 ; 玉米  
D . 山羊 ; 玫瑰
84. 洪涝 : 干旱 : 防洪抗旱  
A . 地震 : 海啸 : 抗震救灾  
B . 滑坡 : 雪崩 : 道路抢修  
C . 严寒 : 酷热 : 防冻消暑

D. 风沙：雾霾：防沙除霾

85. 乡风：民俗：乡村文化

A. 德治：法治：治理能力

B. 小学：中学：基础教育

C. 习惯：民约：社会规则

D. 通讯：网络：通信网络

86. 某实验结果表明：源于植物的“天然化合物”组合可以分解新冠病毒与人细胞相连的刺突蛋白，从而能非常有效地抑制新冠病毒，该化合物组合很可能对抑制暴露在新冠病毒环境中的人群遭受感染方面具有立竿见影的效果。

要得到上述研究推论，还需基于以下哪一前提：

A. 新冠病毒的刺突蛋白会随着传播过程发生突变

B. 新冠病毒主要是通过呼吸道飞沫和密切接触而传播

C. 刺突蛋白是病毒本身将其侵入人体细胞的组成部分

D. 刺突蛋白变异会使传染性更强，药物是否有效还待验证

87. 许多人在拍照时喜欢摆出“剪刀手”动作。对此，有人认为，如果手离镜头足够近，相机分辨率足够高，拍出的照片一旦上网，黑客就能通过照片放大技术和人工智能增强技术，将照片中的人物指纹信息还原出来。这会让指纹认证及个人身份信息无密可保。因此，拍照时摆出“剪刀手”动作存在安全风险。

以下哪项如果为真，最能质疑上述结论：

A. 目前智能手机虽在高速发展，但是分辨率还不足以拍出清晰的指纹

B. 即使是高清网传照片，通过它还原指纹信息也存在一定的技术门槛

C. 实验证明，网络照片受自身清晰度影响不满足识别指纹信息的条件

D. 从电子照片中提取到用户指纹信息的相关报道，实为愚人节新闻

88. 小米熬成稀粥后，大分子淀粉会发生水解反应，产生小分子的糊精和少量脂肪，这些成分都浮在粥的表面，稍稍冷却后形成一层薄薄的米油。有人说，小米粥上的这层米油营养价值极高，滋补能力极强，还可以保护胃黏膜。

以下各项如果为真，最能质疑上述观点的组合是：

①未精制的小米富含维生素B1、B2和钾等成分

②米油没有什么极高营养价值和极强的滋补能力

③米油可助消化，但助消化并不等于营养价值高

④研究表明，米油对胃黏膜没有明显的保护作用

A. ①③

B. ②④

C. ①③④

D. ②③④

89. AI助手在医学应用上有着明显的优势：放射科医生每天要阅读并分析大量的影像，医生会因为疲劳导致效率降低，AI助手则不会，它甚至比人眼能更加迅捷地找到影像中的可疑病变，帮助医生做出初步诊断。

以下哪项如果为真，最能支持上述结论：

A. 甲医院医生借助AI技术将疑难影像分类归档

- B. 乙医院呼吸科借助AI助手完成了一次远程会诊
- C. 丙医院放射科利用AI技术半天就可完成对200多个患者的影像诊断
- D. 丁医院借助AI助手检测出远程会诊患者胸腔部位的异常征象，并为其确定治疗方案
90. 所有卫星在返回地球大气层时都会焚毁并产生氧化铝微粒，这些微粒会在大气层中飘浮很长时间，最终对环境造成影响。目前大约有6000颗人造卫星环绕地球旋转，其中60%的卫星已经停止运行，成为太空垃圾。专家警告称，随着人类不断发射卫星和太空飞船，太空垃圾极有可能坠向地球。据此科学家认为，应致力于研发木质人造卫星。
- 以下哪项如果为真，最能支持上述观点：
- A. 1969年—2006年，我国发射的返回式卫星，其隔热罩由浸渍白橡木制成，1500°C时可安全燃烧
- B. 木头不会阻挡电磁波或地球磁场，天线可放置在木质卫星主体内部，使卫星设计更加简单
- C. 科学家已筛选出能有效承受极端温度和空间辐射轰击，可做卫星主体结构的合适木质材料
- D. 木制卫星在回收时可直接燃烧，不会向地球大气层释放有害物质，也不会向地面倾泻碎片
91. 专家发现，传播疟疾的蚊子被人的气味分子吸引，抗击疟疾的设备负责消除空气中的人体气味，在人体周围制造一个范围为2平方米的电场，让气味分子掉落在地上。这样，传播疟疾的蚊子就找不到它们的猎物了，因为它们在没有气味的空间中会迷失方向。
- 以下哪项如果为真，最能支持上述观点：
- A. 科学家已成功研发出吸引疟疾蚊子的芳香物质，可直接引诱和杀死这些蚊子
- B. 现有实验已证实，传播疟疾的蚊子对疟疾患者散发出的人体气味特别感兴趣
- C. 传播疟疾的蚊子必须长时间大量吸食血液才能获得繁殖的能量
- D. 带疟疾病毒的蚊子无法嗅到人体气味，就会拒绝进食直至死亡
92. 野生动物之间因病毒入侵会暴发传染病，最新研究发现，热带、亚热带或低海拔地区的动物，因生活环境炎热，一直面临着患传染病的风险。生活在高纬度或高海拔等低温环境的动物，过去因长久寒冬可免于病毒入侵，但现在冬季正变得越来越温暖，持续时间也越来越短。因此，气温升高将加剧野生动物传染病的暴发。
- 以下哪项如果为真，最能支持上述观点：
- A. 无论气候如何变化，生活在炎热地带的动物始终面临着患传染病风险
- B. 适应寒带和高海拔栖息地的动物物种遭遇传染病暴发的风险正在升高
- C. 气温高低与野生动物患传染病风险之间存在正相关性，即气温越高患病风险越高
- D. 寒冷气候可能让野生动物免受病毒入侵，炎热气候却更易导致野生动物感染病毒
93. 1901年在伊朗苏萨城废墟中出土的罐子上发现了一种古老语言，被称为埃兰语，考古学家最近破译了它。考证发现：埃兰语与美索不达米亚原始楔形文字一样久远，但不是起源于美索不达米亚，而是在古波斯一带使用。与表音并表意的美索不达米亚楔形文字不同，埃兰语是表音语言。考古学家由此推测：埃兰语是古波斯一带人们独立使用的语言。
- 上述推测如果为真，最能质疑下列哪项观点：
- A. 埃兰语由表示音节、辅音和元音的符号构成，遵循由左向右的书写规则
- B. 埃兰语大约4000年前在现今西亚一带使用，使用时间可能超过1400年
- C. 埃兰语与美索不达米亚原始楔形文字、古埃及的圣书体等语言同时产生
- D. 埃兰语源于美索不达米亚原始楔形文字，与楔形文字是母体和子体关系
94. 三位房东甲、乙、丙将自己的房子分别租给租客小李、小张、小王。甲说他租给的是小李；小李说他租的是丙的房子；丙

说他租给的是小王。

若这三人均没有说真话，则下列选项正确的是：

- A . 房东乙将房子租给了小张
- B . 房东丙将房子租给了小李
- C . 小王租的是房东乙的房子
- D . 小李租的是房东乙的房子

95. 最新的两项研究成果引起人们关注：一是利用某种细菌来制造人造肉的蛋白质，该细菌靠吸收温室气体二氧化碳生长，每产生1千克蛋白质约需2千克二氧化碳；二是把大气中回收的二氧化碳和水合成乙醇，生产1千克乙醇需要1.5千克二氧化碳。专家预测，这些新技术将有助于21世纪中期实现温室气体零排放的目标。

由此可以推出：

- A . 利用二氧化碳生产食品和酒类将成为一项新兴产业
- B . 未来可以通过人造食品吃掉二氧化碳来减少其排放
- C . 只有二氧化碳资源化利用才能实现温室气体零排放
- D . 二氧化碳资源化利用可能实现温室气体零排放目标

### 资料分析

2020年全年，汽车产量降幅收窄至2%以内。汽车产量为2522.5万辆，销量为2531.1万辆，同比分别下降2.0%和1.9%，降幅分别比2020年上半年收窄14.8和15.0个百分点。2020年全年，新能源汽车销量为136.7万辆，同比增长10.9%。

2020年全年，汽车进口93.0万辆，同比下降11.4%，降幅较2020年上半年收窄21.1个百分点；进口金额467.0亿美元，同比下降4.2%，降幅较2020年上半年收窄25.8个百分点。全年汽车出口108万辆，同比下降13.2%，降幅较2020年上半年收窄10.4个百分点；出口金额157.4亿美元，同比下降3.6%，降幅较2020年上半年收窄8.3个百分点。

96. 2020年上半年汽车销量降幅估计在：

- A . 10个百分点以内
- B . 10-12个百分点
- C . 12-14个百分点
- D . 15个百分点以上

97. 2019年汽车产量约为：

- A . 2548万辆
- B . 2354万辆
- C . 2563万辆
- D . 2574万辆

98. 2019年新能源汽车销量占汽车总销量的比重为：

- A . 不超过3%
- B . 4%左右
- C . 5%左右
- D . 大于6%

99. 根据上述资料可推出：

- A . 2019年上半年出口汽车70.9万辆
- B . 2020年生产的汽车在当年内全部售完
- C . 2020年上半年汽车产销降幅大致相同
- D . 2020年汽车进口量与进口金额的变化幅度基本一致

100. 下列选项说法错误的是：

- A . 2020年全年汽车产销降幅要小于2019年的降幅
- B . 2020年全年汽车的产量减少量要小于销量的减少量
- C . 2020年全年新能源汽车的销售要好于其它类型汽车的销售
- D . 总体而言，2020年进口汽车平均价格要高于出口汽车平均价格

图1 我国城镇就业人员平均工资（2009~2019）

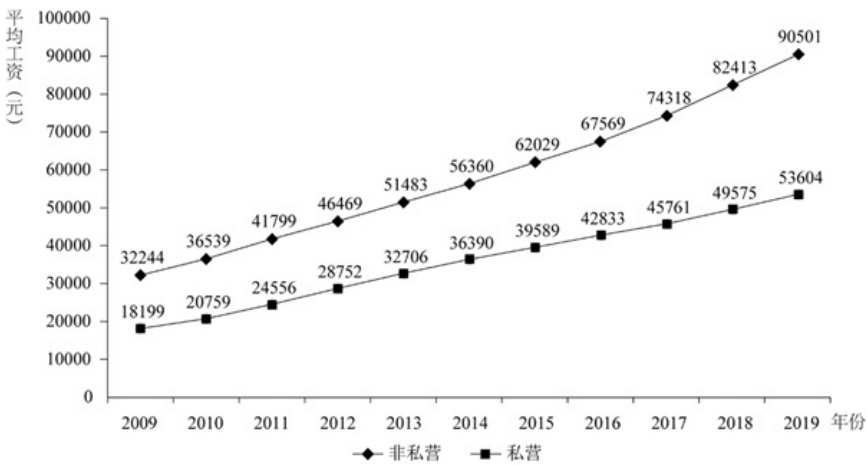


图1 我国城镇就业人员平均工资（2009~2019年）

表 1 我国分行业城镇就业人员平均工资 (2009 年、2019 年)

行业	非私营单位		私营单位	
	2009 年	2019 年	2009 年	2019 年
农、林、牧、渔业	14356	39340	14585	37760
采矿业	38038	91068	18553	49675
制造业	26810	78147	17260	52858
电力、燃气及水的生产和供应业	41869	107733	17795	49633
建筑业	24161	65580	19867	54167
交通运输、仓储和邮政业	35315	97050	19634	54006
信息传输、计算机服务和软件业	58154	161352	28166	85301
批发和零售业	29139	89047	17775	48722
住宿和餐饮业	20860	50346	15623	42424
金融业	60398	131405	30452	76107
房地产业	32242	80157	21334	54416
租赁和商务服务业	35494	88190	21344	57248
科学研究、技术服务和地质勘查业	50143	133459	26187	67642
水利、环境和公共设施管理业	23159	61158	17170	44444
居民服务和其他服务业	25172	60232	15688	43926
教育	34543	97681	21066	50761
卫生、社会保障和社会福利业	35662	108903	18641	57140
文化、体育和娱乐业	37755	107708	17339	49289
公共管理和社会组织	35326	94369	8191	--

单位：元

101. 2009—2019年，城镇非私营单位和私营单位平均工资差额最大的年份是：

- A . 2009年
- B . 2013年
- C . 2016年
- D . 2019年

102. 与2009年相比，2019年城镇非私营单位就业人员平均工资增长的倍数约为：

- A . 1.5倍
- B . 1.8倍
- C . 2.8倍
- D . 3.2倍

103. 2019年城镇非私营单位工资低于当年非私营单位平均工资的行业有：

- A . 9个
- B . 12个
- C . 15个
- D . 16个

104. 2009—2019年，城镇私营单位平均工资年均增长率最高的是：



- A . 科学研究、技术服务和地质勘查业
- B . 信息传播、计算机服务和软件业
- C . 金融业
- D . 建筑业

105. 下列选项说法正确的是：

- A . 2009—2019年，城镇私营单位平均工资年均增长速度快于非私营单位平均工资年均增长速度
- B . 2009—2019年城镇非私营单位的各行业平均工资均高于私营单位相应行业的平均工资
- C . 2019年非私营采矿业的平均工资最接近全社会平均工资，所以该行业内部分配最公平
- D . 2019年城镇私营单位行业之间薪资差额最大的有3.6倍

2020年，我国规模以上互联网和相关服务企业（以下简称互联网企业）业务收入12838亿元，同比增长12.5%，增速低于上年同期8.9个百分点。

2020年，互联网企业实现营业利润1187亿元，同比增长13.2%，增速低于上年同期3.7个百分点；得益于成本控制较好，营业成本仅增长2.4%，行业营业利润高出同期收入增速0.7个百分点。

2020年，互联网企业信息服务收入共7068亿元，同比增长11.5%，增速低于上年同期11.2个百分点。互联网接入及相关服务收入447.5亿元，同比增长11.5%，增速低于上年同期20.8个百分点；互联网数据服务（包括云服务、大数据服务等）收入199.8亿元，同比增长29.5%，增速较上年同期提高3.9个百分点。

2020年，东部地区互联网业务收入11227亿元，同比增长14.8%，增速较上年同期回落9个百分点，中部地区互联网业务收入448.1亿元，同比增长3.4%，增速较上年同期回落53.1个百分点。西部地区互联网业务收入497.2亿元，同比增长6.9%，增速较上年同期回落15.2个百分点。东北地区互联网业务收入47.1亿元，同比增长9.1%。

2020年，互联网业务累计收入居前5名的广东（增长5.2%）、北京（增长21.5%）、上海（增长20.9%）、浙江（增长24.4%）和江苏（增长8.0%），共完成互联网业务收入10706亿元，同比增长15.1%。

106. 2020年，互联网企业收入同比约增长了：

- A . 1187亿元
- B . 1309亿元
- C . 1426亿元
- D . 1605亿元

107. 2019年，互联网企业互联网接入及相关服务收入同比增速比同年信息服务收入同比增速：

- A . 高不到10个百分点
- B . 高10个百分点以上
- C . 低不到10个百分点
- D . 低10个百分点以上

108. 在东部、中部、西部和东北四个地区中，2019年和2020年互联网业务收入占全国比重均高于上年水平的地区有几个：

- A . 0
- B . 1
- C . 2
- D . 3

109. 2020年，东部地区除广东、北京、上海、浙江和江苏之外的省市互联网业务收入约比2019年：

- A . 增长了9%
- B . 增长了19%
- C . 减少了9%
- D . 减少了19%

110. 关于我国互联网企业业务状况，能够从上述资料中推出的有几条：

- ①2019年实现利润超过1000亿元
- ②2020年，互联网数据服务收入比2018年增加了不到70%
- ③2018年及2019年，中部地区互联网业务收入均低于西部地区

- A . 0
- B . 1
- C . 2
- D . 3